

---

**JAARVERSLAGGEVING** **2023**

Mantum Onderwijs

te Vlaardingen

Vlaardingen, 25 juni 2024

---

## **INHOUDSOPGAVE**

<b>BESTUURSVERSLAG</b>	4
<b>VERSLAG TOEZICHTHOUDER</b>	58
<b>JAARREKENING</b>	63
BALANS PER 31 DECEMBER 2023	64
GEBEURTENISSEN NA BALANSDATUM	64
STAAT VAN BATEN EN LASTEN OVER 2023	65
BESTEMMING VAN HET RESULTAAT	65
KASSTROOMOVERZICHT OVER 2023	66
GRONDSLAGEN	67
TOELICHTING BEHORENDE TOT DE BALANS	70
TOELICHTING BEHORENDE TOT DE STAAT VAN BATEN EN LASTEN	73
OVERZICHT VERBONDEN PARTIJEN	76
WNT	77
NIET IN DE BALANS OPGENOMEN RECHTEN EN VERPLICHTINGEN	79
<b>OVERIGE GEGEVENS</b>	80
CONTROLEVERKLARING	81
<b>BIJLAGEN</b>	86
STAAT VAN BATEN EN LASTEN OVER 2023 VAN DE EBEN-HAEZERSCHOOL DEN HAAG	87
STAAT VAN BATEN EN LASTEN OVER 2023 VAN DE EBEN-HAEZERSCHOOL 'S GRAVENZANDE	88
STAAT VAN BATEN EN LASTEN OVER 2023 VAN DE JOHANNES CALVIJNSCHOOL VLAARDINGEN	89
STAAT VAN BATEN EN LASTEN OVER 2023 VAN DE SCHOOL MET DE BIJBEL BENTHUIZEN	90
STAAT VAN BATEN EN LASTEN OVER 2023 VAN DE BOVENSCHOOLS	91
STAAT VAN BATEN EN LASTEN OVER 2023 VAN DE VERENIGING	92
STAAT VAN BATEN EN LASTEN OVER 2023 VAN DE PRIVAAT DEN HAAG	93
STAAT VAN BATEN EN LASTEN OVER 2023 VAN DE PRIVAAT 'S GRAVENZANDE	94
STAAT VAN BATEN EN LASTEN OVER 2023 VAN DE PRIVAAT VLAARDINGEN	95
STAAT VAN BATEN EN LASTEN OVER 2023 VAN DE PRIVAAT BENTHUIZEN	96

**ONDERTEKENING**

*Naam*

*Handtekening*

.....  
.....  
.....  
.....  
.....  
.....  
.....  
.....

# BESTUURSVERSLAG 2023



# Inhoudsopgave

\_Toc164160956

Woord vooraf	6
1. Schoolbestuur	7
1.1 Profiel	7
1.2 Organisatie	7
1.3 Identiteit	12
2. Verantwoording beleid	14
2.1 Onderwijs en kwaliteit	14
2.2 Personeel en professionalisering	30
2.3 Huisvesting en facilitair	42
2.4 Financieel beleid	43
2.5 Continuïteitsparagraaf	46
3. Verantwoording financiën	49
3.1 Realisatie staat van baten en lasten en balans	50
3.2 Ontwikkelingen in meerjarig perspectief	53
3.3 Financiële positie	56
Bijlage: Verslag toezichthoudend bestuur	57

## Woord vooraf

Het bestuur biedt u het jaarverslag over het kalenderjaar 2023 aan, van de Vereniging Mantum onderwijs. Het bestuur verantwoordt zich in dit jaarverslag over de activiteiten en resultaten over het afgelopen kalenderjaar.

Met dit jaarverslag blikken we terug op 2023 en beschrijven wij de wijze waarop de middelen zijn ingezet voor het onderwijs op onze scholen en welke ontwikkelingen er zijn geweest.

Als bijlage treft u ook de verslagen aan van de gemeenschappelijke medezeggenschapsraad en onze vertrouwenspersonen.

Het bestuur spreekt haar grote waardering uit voor de wijze waarop de schoolleiding, leerkrachten en het onderwijsondersteunend personeel in het achterliggende jaar op onze scholen invulling hebben gegeven aan hun verantwoordelijke taken. Ook alle vrijwilligers willen we hartelijk bedanken voor de inzet en betrokkenheid op onze scholen.

Het past ons de Heere te erkennen voor alle weldaden, waarbij we hopen dat alle inzet en betrokkenheid in het teken mag staan van de eer van Gods Naam en de uitbreiding van Zijn Koninkrijk.

Vlaardingen, april 2024

Namens het bestuur,



M.A. Weerheim, directeur-bestuurder

# 1. Schoolbestuur

## 1.1 Profiel

### Missie en visie

Mantum onderwijs wil alle kinderen van 0 tot 13 jaar gelijke kansen bieden om in een liefdevolle en lerende omgeving hun gaven te ontplooien en op te groeien als personen die weten wat het is om God lief te hebben en met oog voor de ander, betrokken meedoen in de school, hun dorp, stad, land en de wereld.

Mantum onderwijs stelt zich ten doel de kinderen die de scholen van Mantum onderwijs bezoeken, zich op hun niveau te laten ontwikkelen en daarvoor in hun woonomgeving een onderwijsaanbod en daaraan gerelateerde voorziening te bieden met een duidelijk herkenbare christelijk-reformatorische identiteit. Mantum onderwijs heeft als grondslag de Bijbel als het onfeilbaar Woord van God en onderschrijft de Drie Formulieren van Enigheid zoals die door de Synode van Dordrecht in 1618-1619 zijn vastgesteld.

### Kernactiviteiten

Mantum onderwijs is een vereniging die gericht is op het geven en doen geven van eigentijds en kwalitatief goed primair onderwijs op reformatorische scholen en scholen met de Bijbel. De kernwaarden waar wij vanuit werken vormen de basis van onze identiteit, onze doelen en voor de manier waarop wij werken. Voor ons zijn de kernwaarden:

- Dienstbaarheid
- Lerend
- Geborgenheid

De scholen hebben een regiofunctie voor Benthuizen, Den Haag, Vlaardingen en het Westland. De scholen geven op verschillende wijze, met behoud van de lokale eigenheid, gestalte aan de identiteit. Mantum onderwijs vindt het van groot belang dat alle personeelsleden bijdragen aan het leren en ontwikkelen van de kinderen. We zijn erop gericht om het beste aan de kinderen te geven. Op de scholen werken we zoveel als mogelijk in (een) leergemeenschap(pen). Binnen Mantum zijn verschillende leernetwerken actief, waaronder de intern-begeleiders, directeuren, enz.

### Strategisch beleidsplan

In het Koersplan 2022-2026 zijn de volgende kernambities opgenomen:

1. Wij blijven leren en zijn betrokken
2. Wij zijn bewust van kwaliteit en sturen daar gericht op
3. Wij bieden leerlingen een breed fundament in hun ontwikkeling
4. Wij bieden ieder kind gelijke kansen om te groeien en te bloeien
5. Wij ontwikkelen voor elke school een wenkend toekomstperspectief

## 1.2 Organisatie

### Contactgegevens

- o Naam schoolbestuur: Mantum onderwijs
- o Bestuursnummer: 42570
- o Adres: Claudius Civilislaan 30, 3132 JB Vlaardingen
- o Telefoonnummer: 010-434 6530
- o Email: info@mantum.nl
- o Website: www.mantum.nl

### Bovenschools bestuurder

- o Naam contactpersoon: dhr. M.A. (Matthijs) Weerheim
- o Functie: directeur-bestuurder
- o Telefoonnummer: 010-434 6530

### Bestuur

Het bestuur van Mantum onderwijs bestond in het verslagjaar uit de volgende personen.

<i>Naam</i>	<i>Functie</i>	<i>Nevenfuncties (betaald en onbetaald)</i>
Weerheim, dhr. M.A.	Directeur-bestuurder	Directeur-bestuurder bij een andere schoolvereniging (parttime/betaald)
Velden-Krijgsman, mw. C.E. van der	Voorzitter TB	Vakdocent VO (betaald)
Guijt, dhr. J.M.	Penningmeester TB (toegetreten in 2023)	Fiscaal jurist (betaald) Maat (betaald)
Pons, dhr. E.	Lid TB (toegetreten in 2023)	Installatietechnicus (betaald)
Rouwental, dhr. J.W.	Lid TB (toegetreten in 2023)	Adviseur statenfractie (betaald) Kerkenraadslid (onbetaald)
Pienbroek, dhr. A.M. van	Voorzitter TB (afgetreden in 2023)	Adviseur/assetmanager (betaald) Voorzitter zondagsschool (onbetaald)
Thomson, dhr. A.	Penningmeester TB (afgetreden in 2023)	Accountant (betaald)

Zie verder de bijlage 'Verslag toezichthoudende bestuurders'.

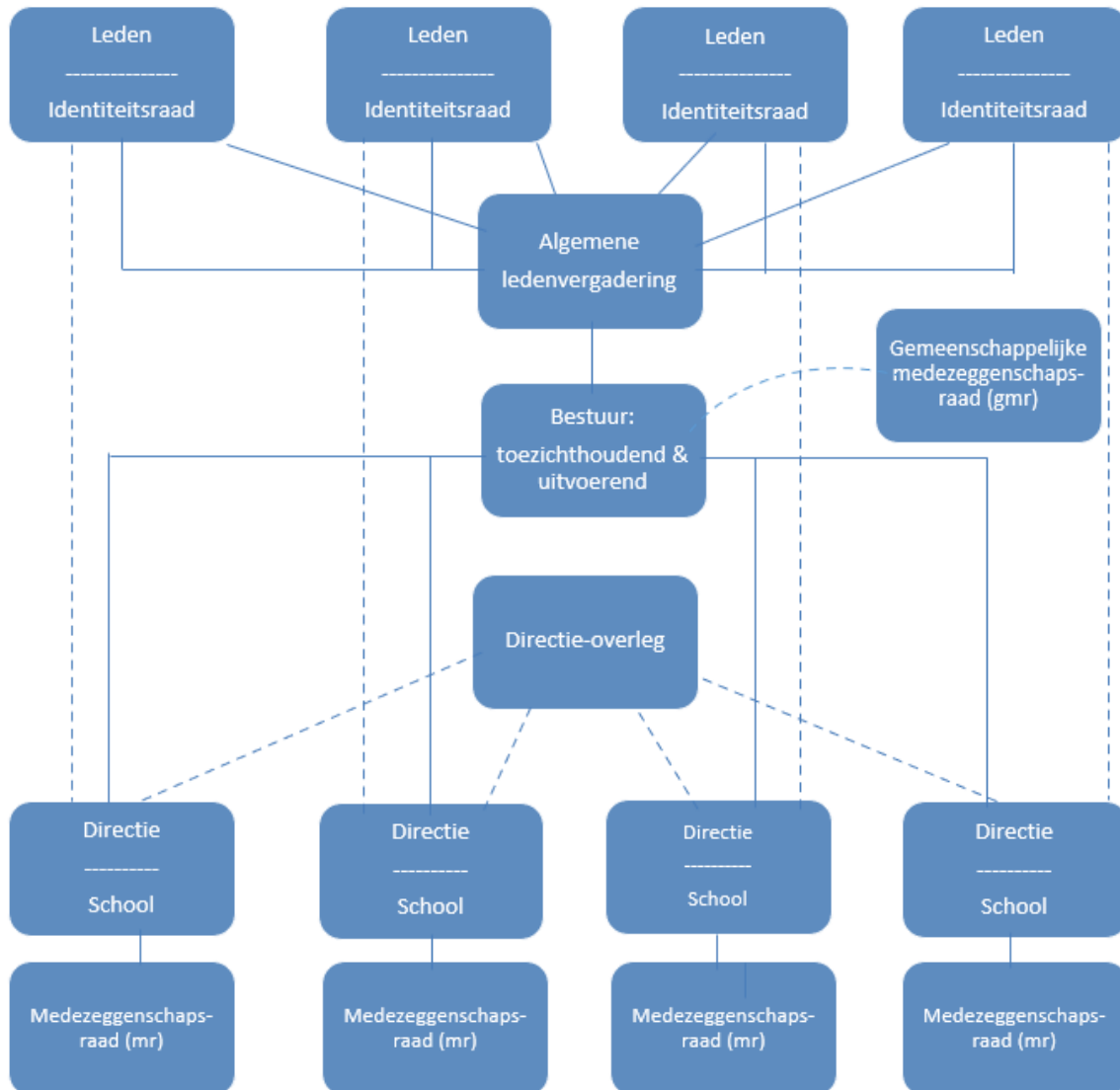
### Overzicht scholen

- o Eben-Haëzerschool te Den Haag.
- o Eben-Haëzerschool te 's-Gravenzande.
- o Johannes Calvijnschool te Vlaardingen.
- o School met de Bijbel te Benthuizen.



## Organisatiestructuur

De organisatiestructuur van Mantum onderwijs is als volgt:



### (Gemeenschappelijke) medezeggenschap

Per school functioneert er een lokale medezeggenschapsraad (mr). De mr bestaat uit minimaal twee ouders en twee personeelsleden. De mr's kiezen een gemeenschappelijke medezeggenschapsraad (GMR). De afspraken zijn vastgelegd in reglementen en een statuut. In de mr worden zaken die de school aangaan, besproken. Thema's die aan de orde komen, zijn o.a. schoolontwikkelingen, het jaarplan, werkdrukvermindering en het vakantierooster. Medezeggenschap is er in de vorm van informatierecht, adviesrecht en instemmingsrecht. De GMR heeft wettelijk het recht gevraagd en ongevraagd te adviseren en mee te beslissen over zaken die alle (of de meerderheid van de) Mantum-scholen aangaan. De samenstelling van de GMR is gebaseerd op pariteit, waarbij elk van de aangesloten scholen één ouder en één leerkracht levert.

In het verslagjaar zijn de volgende onderwerpen aan de orde gekomen:

- Het bestuursverslag over 2022;
- Bestuursformatieplan 2023-2026;
- Begroting 2024 en meerjarenperspectief;
- De Code Goed Bestuur;
- Voortgang vervangende nieuwbouw in Benthuisen;
- Voortgang vervangende nieuwbouw in Vlaardingen;
- Gesprek toezichhoudend bestuur.

### Horizontale dialoog en verbonden partijen

Met de volgende partijen (ouders, leerlingen, medewerkers, gemeenten, instellingen voor kinderopvang, vervolgonderwijs, jeugdzorg etc.) is er regelmatig contact.

Organisatie groep	of	Beknorte omschrijving van de dialoog of samenwerking en de ontwikkelingen hierin	Toelichting/ontwikkelingen
<b>ouders</b>		communicatie/overleg via: <ul style="list-style-type: none"> <li>• schoolgids</li> <li>• schoolnieuwsbrieven</li> <li>• het ouderportaal/-app</li> <li>• informatieavonden</li> <li>• luister- en tienminutengesprekken</li> <li>• website</li> </ul>	De luistergesprekken tussen ouders en leerkrachten zijn aan het begin van het cursusjaar. De ouders vertellen over de thuissituatie van hun kind.
<b>leerlingen</b>		onderwijs en kindgesprekken	
<b>medewerkers</b>		communicatie/overleg via: <ul style="list-style-type: none"> <li>• memo</li> <li>• ouderportaal/-app</li> <li>• intranet</li> <li>• gesprekkencyclus</li> </ul>	
<b>gemeenten</b>		overleg in het kader van: <ul style="list-style-type: none"> <li>• Integraal Huisvestingsplan (IHP)</li> <li>• Jeugdhulp</li> <li>• Lokaal en regionale educatieve agenda</li> <li>• OOGO / bestuurlijk overleg</li> </ul>	
<b>kinderopvang</b>		meer jaarlijks overleg	Doorgaande lijn opvang en onderwijs (Brede School)
<b>vervolgonderwijs</b>		uitwisseling van leerresultaten en doorgaande lijn PO-VO	

<b>Centrum voor Jeugd en Gezin (CJG)/ wijkteams</b>	<ul style="list-style-type: none"> <li>• overleg over gezondheid en opvoeding van de leerlingen</li> <li>• afstemming schoolmaatschappelijk werk en gezinsspecialist</li> </ul>	
<b>inspectie</b>	periodiek overleg over de kwaliteit van het onderwijs	Bestuursbezoek en een kwaliteitsbezoek op de SMDB.

### Samenwerkingsverbanden

Het bestuur maakt deel uit van de volgende samenwerkingsverbanden.

<b>Samenwerkingsverband</b>	<b>Beknopte omschrijving van de dialoog of samenwerking en de ontwikkelingen hierin</b>	<b>Toelichting/ontwikkelingen</b>
<b>Berséba (regio Randstad)</b>	<ul style="list-style-type: none"> <li>• uitwisseling van gegevens van zorgleerlingen in het kader van passend onderwijs</li> <li>• indiceren van leerlingen in verband met verwijzen naar speciaal (basis) onderwijs</li> </ul>	Berséba neemt ook deel aan de kwaliteitsreviews op de scholen in FPO-verband.
<b>FPO-Rijnmond</b>	<ul style="list-style-type: none"> <li>• scholing leerkrachten, ict'ers, ib'ers en directeuren</li> <li>• schoolvisaties in het kader van kwaliteitsaspecten</li> <li>• bestuurlijke intervisies op strategische onderwerpen</li> <li>• directieberaad</li> </ul>	De FPO biedt nieuwe trajecten aan die gericht zijn op de persoonlijke en schoolontwikkeling. Er wordt gewerkt aan een betere samenwerking en afstemming met Berséba.

### Klachtenbehandeling

Mantum heeft een [klachtenregeling](#) en twee onafhankelijke [vertrouwenspersonen](#). De vertrouwenspersonen zijn er voor ouders en personeelsleden. De klachtenregeling is opgenomen in de schoolgids. De vertrouwenspersonen rapporteren schriftelijk (en indien nodig mondeling) jaarlijks het bestuur over mogelijke klachten. In het verslagjaar zijn er twee meldingen geweest, die na gesprek naar tevredenheid zijn opgelost.

### Juridische structuur

Mantum onderwijs is een vereniging.

### Governance

In het verslagjaar zijn er op het gebied van governance ontwikkelingen geweest met betrekking tot zelfevaluatie bestuurlijk handelen en code Goed Bestuur.

## Funciescheiding

De Code Goed Bestuur benadrukt de verplichte scheiding van de functies van bestuur en intern toezicht binnen organisaties voor primair onderwijs. Er zijn verschillende manieren om de functiescheiding uit te werken. Het bevoegd gezag van Mantum onderwijs heeft een Raad van Beheermodel. Hiermee bestaat er conform de Code Goed Bestuur een functionele scheiding tussen een uitvoerend bestuurder (directeur-bestuurder; verder: DB) en toezichthoudende bestuurders (het toezichthoudend bestuursdeel; verder: TB). Het TB houdt toezicht op de DB.

## Code Goed Bestuur

In de [Code Goed Bestuur in het primair onderwijs](#) zijn basisprincipes vastgelegd omtrent professionaliteit van bestuurders, toezichthouders en managers in het primair onderwijs. Het bestuur heeft een bestuursstijl die voldoet aan deze code. Het bestuur heeft hiervoor de Code Goed Bestuur aanvaard, die door de PO-Raad vanaf 1 januari 2021 geldt. De bedoeling van deze Code is om schoolbesturen en toezichthouders te stimuleren om goed onderwijs te geven vanuit een maatschappelijke opdracht, de samenwerking te zoeken, professionalisering teweeg te brengen en integer gedrag te bevorderen. Hoewel deze Code geen wetgeving is, geeft ze wel aan op welke manier vanuit maatschappij en politiek naar onderwijs gekeken wordt. Deze Code heeft dan ook een veel bredere focus dan alleen bestuur en toezicht, maar gaat over de bredere opdracht om goed onderwijs te geven. De vorige Code kende een aantal bepalingen die toegepast konden worden, of het schoolbestuur kon in de verantwoording aangeven waarom ervan werd afgeweken. Deze methode van 'pas toe of leg uit' is bij deze Code losgelaten. Omdat gekozen is voor een principe gebaseerde aanpak, worden bestuur en toezicht uitgedaagd om het gesprek te voeren, uit te leggen en verantwoording af te leggen over de manier waarop de principes worden toegepast. 'Doen en verantwoorden' is het adagium bij deze Code. 'Pas toe én leg uit' dus.

De vier principes van de Code Goed Bestuur zijn:

1. Het bestuur zorgt voor goed onderwijs voor alle kinderen;
2. Het bestuur werkt voortdurend in verbinding met de maatschappelijke context;
3. Het bestuur werkt actief aan de professionaliteit van de organisatie en van zichzelf;
4. Het bestuur werkt integer en transparant.

## 1.3 Identiteit

### Toegankelijkheid en toelating

De kinderen worden op school toegelaten als hun ouder(s) en/of verzorger(s) de grondslag van de plaatselijke school onderschrijven of respecteren<sup>1</sup>. In het onderstaande overzicht is te zien hoe de toelating per school geregeld is.

School	Grondslag
Eben-Haëzerschool 's-Gravenzande	onderschrijven
Eben-Haëzerschool Den Haag	respecteren
Johannes Calvijnsschool Vlaardingen	respecteren
School met de Bijbel Benthuizen	respecteren

<sup>1</sup> Respecteren: ouders hoeven het niet eens te zijn met de grondslag van de school, maar conformeren zich wel aan het profiel/onderwijsprogramma van de school.

### **Geografische gebieden en afnemers**

De scholen van Mantum zijn gevestigd in de gemeenten Alphen aan den Rijn (Benthuizen), Den Haag, Westland ('s-Gravenzande) en Vlaardingen. De kinderen die de scholen bezoeken komen voornamelijk vanuit de plaatsen waar de scholen gevestigd zijn. Voor een klein deel komen de kinderen vanuit de nabije regio. In onze scholen wordt basisonderwijs en opvang verzorgd (voor- en naschoolse opvang, buitenschoolse opvang, peuteropvang en dagopvang).

### **Maatschappelijke ontwikkelingen**

De maatschappelijke ontwikkelingen en visie op veel gebieden staat steeds verder af van de christelijke visie. Er wordt een grotere nadruk gelegd op de vrijheid en zelfbeschikkingsrecht van het individu. Vanuit de christelijke visie wordt naast het individuele belang ook grote nadruk gelegd op de gemeenschapszin en liefde tot de medemens.

## 2. Verantwoording beleid

*Dit hoofdstuk bevat de verantwoording over het beleid van het bestuur. Het is opgedeeld in vier paragrafen over de verschillende beleidsterreinen: Onderwijs & kwaliteit, Personeel & professionalisering, Huisvesting & facilitaire zaken, en Financieel beleid. Het hart van deze paragrafen wordt gevormd door de verantwoording over de gestelde doelen, het behaalde resultaten en de mogelijke vervolgstappen. De laatste paragraaf van dit hoofdstuk gaat in op de risico's en risicobeheersing.*

### 2.1 Onderwijs en kwaliteit

#### Kwaliteitszorg

Kwaliteitszorg is in de basis gericht op de kwaliteitsgebieden van het inspectiekader (onderwijsproces, veiligheid en schoolklimaat, onderwijsresultaten en sturen, kwaliteitszorg en ambitie). Daarnaast is de kwaliteitszorg ook gericht op de brede ontwikkeling en vorming van de kinderen. De kwaliteitszorg is de verantwoordelijkheid van de gehele organisatie.

#### Kwaliteitssysteem en het monitoren ervan

Mantum onderwijs hanteert een vastgesteld kwaliteitskader waarbinnen de scholen de kwaliteit moeten vormgeven. Dit kader geeft concreet aan welke resultaten verwacht worden. Voor het monitoren en ontwikkelen van de kwaliteit(s domeinen) wordt door de schoolleiding elk kwartaal gerapporteerd aan de directeur-bestuurder (bestuurder), die daarover verantwoording aflegt aan het toezichthoudend bestuur.

#### Visitatie en kwaliteitsreviews

De scholen maken deel uit van de kwaliteitscluster van 6 scholen in de regio. In een periode van vier jaar ontvangt elke school van het cluster een kwaliteitsreview. Het visitatieteam is deskundig en fungeert als critical friend. Daarnaast wordt elke school eenmaal per vier jaar bezocht door een auditteam van het samenwerkingsverband Berséba. In 2023 is er geen visitatie geweest.

#### Schoolbezoeken

Elke school van Mantum wordt jaarlijks bezocht door een bezoekteam, bestaande uit de directeur-bestuurder, enkele toezichthouders en twee leden van de identiteitsraad. Het bezoek heeft de volgende doelstellingen:

- Een beeld vormen van de hele school (cultuur en structuur: identiteit, manieren, kwaliteit, enz.).
- Contact en gesprekken hebben met medewerkers, kinderen en ouders.
- De school laten delen in de bevindingen.

De schoolleiding van de bezochte school maakt een kort verslag van de bevindingen. Het team wordt door de schoolleiding op de hoogte gebracht van de bevindingen. De schoolleiding van de bezochte school stuurt vervolgens het verslag, aangevuld met een reflectie naar het bestuur en de identiteitsraad van de school. In 2023 zijn alle scholen bezocht.

## Doelen en resultaten

Het schoolbestuur heeft diverse onderwijskundige doelen gesteld die zijn gebaseerd op het Koersplan 2022-2026. Iedere school heeft binnen dat kader een eigen ontwikkeling gevolgd. Daarom wordt hieronder per school een omschrijving van de resultaten gegeven.

<b>Eben-Haëzerschool Den Haag</b>			
<b>Algemeen</b>	Adres	Paulus Buijsstraat 51	
	Plaats	2582 CH Den Haag	
	Leerlingen per 1 feb.	125	
	Groepen	6	
	Personeelsleden	19	
	Website	<a href="http://www.ehsdh-mantum.nl">www.ehsdh-mantum.nl</a>	
	<b>Beleidsvoornemens</b>	<b>Realisatie</b>	<b>Aandachtspunten</b>
<b>Identiteit</b>	<p>De school werkt aan haar toekomstbestendigheid. De school ontwikkelt een herkenbare christelijke (reformatorische en Bijbels gefundeerde) identiteit, waarbinnen de breder wordende achterban zich welkom voelt.</p> <p>De school neemt haar maatschappelijke verantwoordelijkheid (rentmeesterschap) door een kritische en actieve houding aan te nemen wat betreft duurzame ontwikkeling.</p>	<p>In de drie traditionele kerken zijn ambassadeurs aangesteld, die doen aan actieve werving in hun kerk en omgeving.</p> <p>Als zijn Gezonde School is de subsidie seksuele vorming opnieuw aangevraagd en toegewezen. We zullen hierop een certificaat ontvangen.</p> <p>De school heeft een SLB'er en Schoolopleider, die aanstaande leerkrachten ondersteuning geeft. De startende leerkrachten hebben bovenschoolse begeleiding door een coach.</p> <p>De school heeft een wervende uitstraling door gebruik van een Facebook en Instagramkanaal.</p> <p>De instroom van leerlingen zorgt voor verdere diversiteit qua cultuur en kerkelijke achtergronden. Er is vastgelegd wat onze herkenbare christelijke-reformatorische identiteit inhoudt.</p>	<p>In andere dan de traditionele kerken ambassadeurs in de kerken van de achterban aanstellen, die PR onderhouden voor de school.</p> <p>Het leerlingaantal neemt af en de toestroom van niet-traditionele achterban neemt toe en bevindt zich momenteel op 40% van onze leerlingpopulatie. Dit vraagt bezinning en keuzes op het gebied van ons aanbod.</p>
<b>Sociale Veiligheid</b>	De school heeft een veilig (positief sociaal en moreel) leer- en leefklimaat.	<p>De leerkrachten hebben de nieuwe methode Wonderlijk Gemaakt 'Seksuele vorming' (nieuwe editie) gegeven en er is een beleidsdocument opgesteld.</p> <p>De school heeft het beleid op Burgerschapsonderwijs definitief vormgegeven, zodat het volledig samenhangend en</p>	

		doelgericht is. De lessen Wonderlijk Gemaakt zijn geëvalueerd en leerkrachten zijn geschoold voor schooljaar 2023/2024.	
<b>ICT / Automatisering en robotisering</b>	De school benut de ontwikkelingen op het gebied van ICT om te komen tot gepersonaliseerd leren en werkgeluk te bevorderen.	Het kindgericht onderwijs is bij de kernvakken op het gebied van rekenen en begrijpend lezen afgerond. De analysemodellen in Snappet en Leerling in Beeld bij leerlingbesprekingen zijn gebruikt om resultaten te duiden en acties eraan te verbinden.	Een Mantum-breed model voor toetsanalyse en verantwoording, die door het IB-team wordt opgezet.  Kindgericht onderwijs op spellinggebied
<b>Mediabeleid</b>		De school heeft a.d.h.v. een scan/rapport digitale geletterd een concept beleidsplan en doorlopende leerlijn opgesteld.	De doorlopende leerlijn digitale geletterdheid invoeren per schooljaar 2025/2026.
<b>Passend Onderwijs / leerlingzorg</b>	Alle leerlingen hebben een zo passend mogelijk aanbod van onderwijs.	De externe hulp aan enkele arrangementsleerlingen is voortgezet. Het IB-handboek heet het zorghandboek. Deze voor 60% herzien.	Het zorghandboek is een dynamisch document en er zijn veel wijzigingen (LIB, ZIEN!) geweest en bezinning nodig, waardoor de herziening meer tijd vraagt.
<b>Hoogbegaafdheid</b>	Alle leerlingen hebben een zo passend mogelijk aanbod van onderwijs.	Leerlingen hebben groeigesprekken en uitdagende opdrachten, die betekenisvol zijn. De rol van de leerkracht is groter geworden en de rol van de plusklasdocent meer naar begeleiding gegaan.	De plusklas integreren in Eben-Haëzer Helpt, waar elk kind zijn talent kan aanboren en uitoefenen.
<b>Communiceren over resultaten</b>	School en ouders werken samen om de wederzijdse betrokkenheid te versterken.	Het team toont in voldoende mate vertrouwen door goede verbinding en goede vakmanschap. Het team geeft tijdens de Berséba-audit aan meer capabel te willen zijn in het omgaan met de kritische ouder, die wensen heeft m.b.t. hun kind.	Het MT moet blijvend aandacht besteden bij de leerkrachten aan de kernwaarden. Onderhouden en capabel worden in het omgaan met ouders met klachten/wensen. Mogelijkheden benutten om ouders inzicht te geven in tussentijdse leerresultaten.
<b>Leerrijke omgeving</b>	Personeelsleden geven onderwijs dat coöperatief is en aansluit bij de belevingswereld en ontwikkeling van het kind.	Elementen van EDI zijn nog steeds zichtbaar in het onderwijs. Het programma voor dyslecten werkt naar wens. De Snappet-coördinator heeft de teamleden scholing gegeven in Snappet onderwijs en	Het volgen van de afspraken van het Snappet onderwijs.



		hierover zijn afspraken gemaakt.	
<b>Oriëntatie zaakvakmethode</b>	Personeelsleden geven onderwijs dat coöperatief is en aansluit bij de belevingswereld en ontwikkeling van het kind.	Faqtia is ingevoerd als methode voor geïntegreerd zaakvakonderwijs. Dit is goed verlopen. Identiteitsgevoelige onderwerpen worden besproken en buiten het aanbod gehouden.	Aandacht voor identiteitsgevoelige onderdelen.
<b>Rekenonderwijs</b>	Personeelsleden geven onderwijs dat coöperatief is en aansluit bij de belevingswereld en ontwikkeling van het kind.	Teamleden zijn geschoold in het gebruik van Snappet onderwijs (op het gebied van rekenen).	
<b>Sociaal- emotionele ontwikkeling</b>		De nieuwe methode van De Vreedzame School' is in gebruik genomen.	Volgen of alle lessen volgend beleid worden gegeven. Aandacht voor zichtbaarheid in de school.
<b>Huisvesting</b>	De school beschikt over een technisch deugdelijk en functioneel schoolgebouw. De school en Elorah hebben een gezamenlijk beleid en visie op het kind.	Er is een plan om het schoolplein te vernieuwen. Leerlingen worden gewezen op duurzaam en milieuvriendelijk zijn.	Het HHR bespreken met kinderopvangpartner Elorah. Structurele gesprekken met de (nieuwe) vestigingsmanager.

<b>Eben-Haëzerschool 's-Gravenzande</b>			
<b>Algemeen</b>	Adres	Albert Klingstraat 24	
	Plaats	2691 ZC 's-Gravenzande	
	Leerlingen per 1 febr.	157	
	Groepen	6	
	Personeelsleden	22	
	Website	<a href="http://www.ehssg-mantum.nl">www.ehssg-mantum.nl</a>	
	<b>Beleidsvoornemens</b>	<b>Realisatie</b>	<b>Aandachtspunten</b>
<b>Identiteit</b>	Samen bezinnen op de identiteit en achterban van onze school in relatie tot het toelatingsbeleid, om daarmee te anticiperen op eventuele toekomstige politieke en maatschappelijke ontwikkelingen.	Bezinning gestart binnen IR.	Rol van bestuur en toezichthouders (hoe staan zij erin?) en het betrekken van ouders op termijn. De realisatie van het visiestuk
<b>Sociale Veiligheid</b>	Zicht houden op de ontwikkeling van de veiligheidsbeleving bij leerlingen om daarop te kunnen sturen, situaties	Jaarlijkse meting veiligheid, analyse van uitkomsten en actieplan waar nodig.	Geen

	van pesten/onveiligheid te voorkomen en indien nodig de juiste interventies te plegen ter verbetering van het sociale klimaat en we borgen een sociaal veilig, vaardig en voorspelbaar klimaat voor leerlingen.		
<b>Burgerschap</b>	We inventariseren het aanbod en herzien/vullen dit aan waar nodig en brengen het in lijn met de praktijk op school en de visie en beleidsdoelen op papier. In het kader van de Vreedzame school herzien we de grondwet en willen we de groepsvergaderingen en de leerlingenraad verdiepen.	Voornemens zijn volgens plan uitgevoerd. Ook hebben we in 2023 geïnvesteerd in het betrekken van ouders bij mediawijsheid middels een ouderavond.	De naleving en handhaving van de schoolregels blijft aandacht vragen. De herziening van de grondwet staat op de planning voor 2024. Het aanbod in de lessen wordt op het vlak van seksuele vorming in 2024 nog geactualiseerd.
<b>Mediawijsheid</b>	We vormen leerlingen op het gebied van het omgaan met moderne media in en ter voorbereiding op de huidige maatschappij. We werken aan het vormen van een christelijke attitude d.m.v. gesprek en kennisoverdracht. Hiervoor maken we gebruik van de methode Stapp en de mediawijsheidscoach coacht de leerkrachten.	De methode is voor het eerst in z'n geheel doorgewerkt en de lessen worden door leerlingen en leerkrachten als waardevol ervaren.	Geen
<b>Passend Onderwijs/leerlingzorg</b>	In afstemming op het nieuwe OSP van het SWV schrijven we een nieuw SOP. Dit omvat een beschrijving van de kwaliteit van de school en de ondersteuning die we kunnen bieden aan met name leerlingen met een extra onderwijs- en/of ondersteuningsbehoefte.	Er zijn veel gesprekken geweest rondom gedrag, verwijzing, zorgarrangementen en doublures. Het ene traject verloopt vlekkeloos, het andere hobbelig. Er is een wissel gemaakt in de persoon van de IB-er. Ook is een nieuw SOP geschreven.	Blijvend investeren in betrokkenheid van ouders en een proactieve houding van leerkrachten en professionele communicatie/dialog. Implementatie van acties uit het nieuwe SOP.
<b>Hoogbegaafdheid</b>	We geven uitwerking aan de adviezen uit het rapport van de 1-meting van mei 2022. Met het	Halverwege 2023 hebben we een nieuwe coördinator kunnen aanstellen. De uitvoering van de	Het opleiden van de nieuwe coördinator hoogbegaafdheid en uitwerking geven aan de

	<p>vertrek van onze coördinator moeten we investeren in behoud en uitbreiding van kennis en vaardigheden. Tevens werken we aan borging van onze afspraken en werkwijzen (DHH).</p>	<p>begeleiding verloopt sindsdien weer goed. In de periode daarvoor was het belegd bij de leerkrachten.</p>	<p>doelen van ons beleidsplan. Duurzamere oplossingen opzetten en toepassen voor dubbel bijzondere leerlingen.</p>
<b>Oriëntatie zaakvak- methodes</b>	<p>We komen tot een afgewogen keuze voor een of meer nieuwe methode(s) voor de zaakvakken, waarbij we werken volgens een doorgaande leerlijn. We besluiten over aanschaf, zodat we in 2023-2024 kunnen starten met vernieuwd aanbod AK, BIO en GS.</p>	<p>Oriëntatie en selectie heeft geleid tot keuze voor de methodes Wondering the World (bio) en Traveling the World (ak). We zijn gestart met het lesgeven en tot op heden bevallen de methodes heel goed.</p>	<p>De evaluatie van het gebruik van de methode en de borging van de daaruit voortkomende actiepunten</p>
<b>Rekenonder- wijs</b>	<p>We werken blijvend aan het waarborgen van een doorgaande leerlijn en een goede rekendidactiek, waarin de modellen (handelingsmodel, drieslagmodel en hoofdfasenmodel) en de materialen een bewuste plaats hebben. We besteden vooral aandacht aan de doorgaande lijn van groep 2 naar 3 en ontwikkelen aanbod voor sterke en zwakke rekenaars.</p>	<p>De rekencoördinator heeft op diverse momenten met het team gewerkt aan het vergroten van kennis en vaardigheden. Tijdens lesbezoeken, gesprekken en vergaderingen zijn collega's gecoacht.</p>	<p>Uitwerken van aanbod voor sterke rekenaars. Verbeteren van vroege signalering en remediëring van rekenproblematiek.</p>
<b>Leesonderwijs</b>	<p>We vergroten onze kennis van het vak technisch lezen en bepalen de noodzaak van een doorgaande leerlijn op dit vakgebied om de leerlingen tijdig voldoende leesvaardig te maken, middels een effectief aanbod en werkwijze, met aandacht voor leesproblemen. Het leesbeleidsplan wordt afgerond en de coördinator lezen begeleidt het team hierin.</p>	<p>Bouw! is geïmplementeerd. Het leesbeleidsplan is ontwikkeld en de doelen voor het nieuwe schooljaar zijn vastgesteld. Hier wordt aan gewerkt.</p>	<p>Het opzetten van beleid voor leesbevordering.</p>

<b>Kindgericht Onderwijs</b>	We geven inhoud aan de vormgeving van de 'brede ontwikkeling' van kinderen, vanuit de door ons geformuleerde hoofdthema's en richtinggevende uitspraken. We worden vaardiger in het afstemmen op de pedagogische en didactische behoeften van de leerlingen. We bekwamen ons in het vormen van leerlingen met goed ontwikkelde executieve vaardigheden. Hierbij dragen we zorg voor een klassenmanagement waarin de regels, routines en het leerkrachtgedrag bijdragen aan het bereiken van onze leerdoelen met de kinderen.	Aan de doelen is tijdens teamscholing en individueel door leerkrachten gewerkt. Er zijn bordsessies opgezet en uitgevoerd, waarin leerkrachten frequent hun leerdoelen met elkaar delen, elkaar bevragen, zich verantwoorden en nieuwe doelen stellen.	Evalueren bordsessiepraktijk en bijstellen van de uitvoering. Vaststellen van nieuwe thema's binnen kindgericht onderwijs voor het nieuwe schooljaar. Het aanbrengen van balans tussen het werken aan leerkracht-vaardigheden en een stimulerende teamcultuur enerzijds en vaardigheden van leerlingen anderzijds.
<b>Sociaal-emotionele ontwikkeling</b>	We blijven vooralsnog ZIEN! gebruiken en volgen daarnaast de ontwikkeling van Kindbegrip om te kunnen besluiten wat we op termijn gaan gebruiken. Doel is de sociaal-emotionele ontwikkeling en het gedrag van kinderen te observeren en interpreteren,	Keuze gemaakt om te gaan werken met ZIEN+ voor monitoring sociaal-emotionele ontwikkeling en burgerschap. Het nieuwe systeem is geïmplementeerd en in een eerste ronde uitgetest.	Eerste afname burgerschap, evaluatie van de bruikbaarheid van het systeem en de 'winst' die het oplevert. Aanpassen van besluiten en werkwijze waar nodig. Definitieve keuze m.b.t. de vragenlijsten die worden afgenomen.

<b>Johannes Calvijnsschool Vlaardingen</b>			
<b>Algemeen</b>	Adres	Claudius Civilislaan 30	
	Plaats	Vlaardingen	
	Leerlingen per 1 feb.	111	
	Groepen	6	
	Personeelsleden	16	
	Website	<a href="http://www.jcsvl-mantum.nl">www.jcsvl-mantum.nl</a>	
	<b>Identiteit</b>	<b>Beleidsvoornemens</b>	<b>Realisatie</b>
We hebben een overzicht van identiteit gerelateerde zaken gemaakt en actualiseren deze, waarmee we ons		In de periode van een bepaald heilsfeit is er schoolbreed een moment van samenkomst rondom dit heilsfeit.	We werken het plan om thematisch de Bijbelverhalen te vertellen verder uit.

	aanbod van het Bijbelonderwijs en de zichtbaarheid van de identiteit in de school kunnen versterken.	Er zijn afspraken gemaakt over de wijze waarop de christelijke feestdagen worden vormgegeven. Met de IR is de opgestelde prioriteitenlijst besproken. We zetten ons onderzoek voort hoe we schoolbreed thematisch de Bijbelverhalen aan de kinderen kunnen vertellen.	
<b>Sociale Veiligheid en Sociaal-emotionele ontwikkeling.</b>	We realiseren een sociaal veilig klimaat, waarin kinderen en medewerkers zich veilig weten.	Door middel van De Vreedzame school werken wij aan de realisatie van sociale veiligheid en sociaal-emotionele ontwikkeling. We denken na om de teamvoorbereiding te wijzigen in het houden aan een afsprakendocument. De ouders worden middels nieuwsbrieven en kletskaarten op de hoogte gehouden.	Het stuurteam bepaalt of vanaf schooljaar 2024/2025 gewerkt wordt met afsprakendocument De Vreedzame School. De leerlingen krijgen op onze school een stem in bijvoorbeeld groepsvergaderingen en leerling commissies. Dit ontwikkelen we naar een hoger niveau.
<b>ICT / Automatisering en robotisering</b>	De school benut de ontwikkelingen op het gebied van ICT om te komen tot kindgericht onderwijs waardoor kinderen op hun eigen niveau kunnen ontwikkelen.	De leerlijn 'zelfstandig werken/leren' is functioneel en wordt toegepast. Op rekenen leren de kinderen op eigen niveau. Met begrijpend lezen is gestart.	Ondersteunend aan de digitale werkwijze meer materialen gebruiken. Een voorbeeld hiervan is de methode Met Sprongen Vooruit, dat wordt nu ingezet
<b>Mediabeleid</b>	We vormen onze leerlingen tot mediawijze leerlingen die op een verantwoorde manier leren omgaan met media, hierover nadenken en gemotiveerde keuzes maken.	We werken met een geïntegreerde aanpak News2Learn (begrijpend lezen) en mediawijshheid.	We gaan na hoe we ons aanbod verder kunnen verdiepen. ZIEN!+ geeft ons hierin mooie tools (inzet schooljaar 2024-2025)
<b>Passend Onderwijs/ leerlingzorg</b>	De ontwikkeling van de leerling wordt nauwkeurig gevolgd door leerkrachten. Extra aandacht wordt geboden op groeps- en individueel niveau, zowel in als buiten de groep middels onderwijsassistent(en).  Leerlingen waar meer zorg voor nodig is worden besproken met	De onderwijsassistenten zijn op een aantal momenten in de klas aanwezig om preventief zorg te voorkomen. We hebben een SWOT gemaakt van onze zorgstructuur. We noteren van alle leerlingen de onderwijsbehoeften, stimulerende factoren en belemmerende factoren.	We voeren de acties vanuit het SWOT door m.b.t. het verbeteren van onze zorgstructuur. Blijft als aandachtspunt staan voor de komende periode

	<p>het ondersteunings-team (OT) van school. Het OT bestaat uit: orthopedagoog, gezinsspecialist en intern begeleider. Consultaties zijn 4 keer per jaar.</p>		
<b>Hoogbegaafdheid</b>	<p>We signaleren vroegtijdig ontwikkelingsvoorsprong/ (hoog)begaafdheid bij leerlingen. Er is een doorgaande lijn in aanbod en materiaal.</p>	<p>Ouders van aangemelde leerlingen vullen een intake lijst in. Deze lijst wordt ook door de leerkracht ingevuld, en na 6 weken besproken met ouders. Begaafde leerlingen werken aan persoonlijke leerdoelen m.b.v. Acadin</p>	<p>De aanwezige HB-materialen bij de onderbouw worden in kaart gebracht. Is in kaart gebracht, maar heeft de komende periode weer onze aandacht. Het werken aan persoonlijke leerdoelen wordt verder uitgediept.</p>
<b>Communiceren over resultaten</b>	<p>We communiceren duidelijk en tijdig over resultaten van de leerlingen aan hun ouders. Resultaten en trends worden in teamverband besproken.</p>	<p>We nemen de Cito-toetsen adaptief af. Na elke Cito-ronde plannen we een breed overleg in om de niveaugroepen van rekenen en begrijpend lezen te evalueren. We hebben de aandachtspunten en criteria om tot een niveau-indeling te komen aangescherpt. We hebben teambreed de resultaten van de leerlingen, groepen en school besproken.</p>	<p>Een vast Mantum-format voor het analyseren en intern verantwoorden van de resultaten.</p>
<b>Leerrijke omgeving</b>	<p>De leeromgeving komt tegemoet aan de talenten van de kinderen. Aansluiten, groeien en verdiepen.</p>	<p>We hanteren het instructiemodel EIDI in combinatie met de coöperatieve structuren.</p>	<p>We willen bij de voorbereiding van elke les nadenken over de inzet van materialen om de leeromgeving te verrijken en de kwaliteit van instructie te vergroten.</p>
<b>Oriëntatie zaakvakmethode</b>	<p>Middels oriëntatie en keuzetraject komen tot een gedragen besluit over aanschaf van nieuwe methode(s).</p>	<p>In 2022 is geen nieuwe zaakvakmethode aangeschaft.</p>	<p>Oriëntatie op methode voor Natuur en Biologie.</p>
<b>Engels</b>	<p>We implementeren een nieuwe methode in de onderbouw (groep 0-4). We onderzoeken hoe we de kwaliteit van het onderwijsaanbod in de bovenbouw verder kunnen verbeteren.</p>	<p>We hebben een nieuwe methode geïmplementeerd in de onderbouw. In de bovenbouw zijn er afspraken geborgd m.b.t. het lesaanbod, huiswerk en toetsen. We verdiepen ons momenteel in een leerling software, waar de leerlingen, naast de lessen die we geven, zelfstandig</p>	<p>We merken binnen een leerjaar grote niveauverschillen tussen leerlingen. We gaan na hoe we ons aanbod op deze niveauverschillen af kunnen stemmen. We onderzoeken of we de methode Holmwoods Tweens willen implementeren in de</p>

		met Engels bezig kunnen zijn.	onderbouw en bepalen in schooljaar 2024/2025 hoe we verder gaan met de midden- en bovenbouw.
<b>Rekenonderwijs</b>	We ontwikkelen kennis van de leerlijnen bij teamleden en leerlingen. We implementeren Met Sprongen Vooruit.	Alle teamleden hebben de cursus Met Sprongen Vooruit gevolgd. De planning van rekenen wordt gemaakt a.d.h.v. de planning van Gynzy. De leerkracht volgt hierbij nauwgezet de ontwikkeling van de leerlingen. De leerlingen vullen een doelenblad in.	De afspraken en werkwijze van Met Sprongen Vooruit borgen. De organisatie vaststellen rondom het verbreden van ons aanbod middels Rekentijgers. Eenduidigheid afstemmen rondom automatiseren.
<b>Leesonderwijs</b>		Inzet van voorleesexpres in thuissituatie. Studievaardigheden en begrijpend lezen volgen de leerlingen op hun eigen niveau.	We willen graag ons aanbod op technisch lezen evalueren. We willen ons aanbod op begrijpend lezen verdiepen; hoe kunnen we onze resultaten verhogen?
<b>Kindgericht onderwijs</b>	De leerlingen groeien en ontwikkelen op hun eigen niveau.	We hebben gesignaleerd dat het belangrijk is om goed in te zetten op het aanleren van de basis. Hierdoor willen we naast het werken met niveaugroepen ook inzetten op het verbreden van ons aanbod.	We willen het aanbod vaststellen voor praktijkgerichte leerlingen.
<b>Sociaal-emotionele ontwikkeling</b>	Komen tot een keuze voor een nieuw instrument voor monitoring van sociaal-emotionele ontwikkeling en veiligheid.	Er heeft een afname plaatsgevonden met ZIEN+ voor monitoring sociaal-emotionele ontwikkeling en burgerschap.	Het analyseren van de gegevens volgens een Mantum-gedragen format.
<b>Eigenaarschap</b>	We ontwikkelen een doorgaande lijn eigenaarschap.	We hebben een doorgaande lijn eigenaarschap ontwikkeld. De pictogrammen bij de doelen hangen zichtbaar op in de groep. De leerlingen vullen hun ontwikkeling in op hun voortgangsblad.	De doelen moeten worden weggezet in een jaarplanning. We willen graag dat er ook bij de onderwijsassistenten aan het doel wordt gewerkt.
<b>Huisvesting</b>	Gezamenlijke nieuwbouw waarin kinderen van 0 tot 12/13 jaar kunnen leren, spelen en ontspannen. Doorgaande ontwikkellijn van peuter tot en met groep 8.	In samenwerking met de partners is een intentieverklaring opgesteld om te komen tot een gezamenlijke onderwijs- en opvangvoorziening (Brede School) en de voorgenomen nieuwbouw is opgenomen in het Integraal Huisvestingsplan.	Het vinden van een geschikte locatie. Een belangrijke voorwaarde is het behoud van minimaal het huidige leerlingenbestand en op de toekomst gericht het vergroten ervan.



<b>School met de Bijbel Benthuizen</b>			
<b>Algemeen</b>	Adres	Graaf van Bloisstraat 25	
	Plaats	Benthuizen	
	Leerlingen per 1 feb.	195	
	Groepen	8	
	Personeelsleden		
	Website	<a href="http://www.smdb-mantum.nl">www.smdb-mantum.nl</a>	
	<b>Beleidsvoornemens</b>	<b>Realisatie</b>	<b>Aandachtspunten</b>
<b>Identiteit</b>	<p>We willen meer aandacht geven aan de biddag en dankdag.</p> <p>We vieren de christelijke feestdagen. We gaan nadenken over de vernieuwde methode 'Hoor het Woord' en we willen onze christelijke identiteit meer zichtbaar maken in onze school.</p> <p>We oriënteren ons op een gezamenlijke kerst- en paasviering met alle groepen.</p>	<p>In de week van biddag en dankdag besteden we elke dag extra aandacht aan deze bijzondere dag. We maken hierbij gebruik van bid- of dankdagmap van de HGJB.</p>	<p>Gezien de identiteitsgebonden activiteiten op de andere scholen en het onder één dak gaan met de openbare basisschool is het belangrijk onze identiteit snel zichtbaar te maken.</p>
<b>Sociale veiligheid</b>	<p>We realiseren een sociaal veilig klimaat, waarin kinderen en teamleden zich veilig voelen.</p> <p>We zorgen voor een eenduidig aanbod in de sociaal emotionele opvoeding.</p>	<p>We nemen jaarlijks een sociogram af bij de leerlingen van groep 3-8. De leerlingen van groep 6-8 vullen jaarlijks de sociale veiligheidsvragenlijst in van ZIEN!+.</p> <p>Er wordt minstens één keer per jaar een sociogram afgenomen.</p> <p>Voor leerlingen die zich (sociaal) onveilig voelen of voor hen die daar behoefte aan hebben zijn er vertrouwenspersonen aangesteld (voor groep 1-4 en groep 5-8)</p>	<p>Halverwege 2024 maken we de overstap naar de methode De Vreedzame School. Het is belangrijk dat er op korte termijn een eenduidig(e) aanpak en aanbod komt.</p>
<b>ICT / Automatisering en robotisering</b>	<p>Ook de groepen 1 en 2 krijgen de beschikking over een digitaal bord.</p> <p>De nieuwe ICT'er wordt ingewerkt.</p> <p>We zorgen ervoor dat op digitaal vlak de privacy meer geborgd kan worden.</p>	<p>Na de verhuizing zullen groep 1 en 2 een digitaal bord krijgen en zullen de groepen 6, 7 en 8 een nieuw digibord hebben.</p> <p>De nieuwe ICT'er is ingewerkt en wordt meegenomen in alle Mantum-communicatie.</p>	<p>Op het gebied van privacy kan nog heel wat winst behaald worden. FG-plein gaat het team hierover informeren.</p>



		Binnen ParnasSys hebben we ingesteld dat collega's alleen inzicht hebben in hun eigen klas of leerlingen die hen zijn toegewezen.	
<b>Mediabeleid</b>	-	-	We willen ons op termijn gaan oriënteren op een methode voor mediabeleid.
<b>Passend Onderwijs / leerlingzorg</b>	Op het gebied van de leerlingzorg ligt een flinke herstelopdracht n.a.v. het inspectiebezoek. Het doel is om zo afgestemd mogelijk onderwijs aan de leerlingen te bieden. Twee collega's zullen de taak van intern begeleider op zich nemen en zullen hierin begeleid en ondersteund worden door een interim intern begeleider.	Er is een interim intern begeleider die met de intern begeleiders en het team aan de slag is gegaan om het beleid rondom de zorg aan te pakken. Denk aan het maken van een goed format voor hulp- en groepsplannen, het goed leren analyseren van Cito LVS-toetsen e.d. Een afgevaardigde van de PO-Raad gaat met team aan de slag om afgestemd onderwijs te geven.	De interim intern begeleider heeft de nieuwe intern begeleiders al gecoacht, maar zal hen nog langer coachen, ook in 2024, zodat de intern begeleiders zich voldoende toegerust voelen. Ook is het belangrijk dat ze extra uren krijgen om het vele werk te klaren.
<b>Hoogbegaafdheid</b>	Er is een plusklas, maar er zal ook veel aandacht gegeven worden aan het verrijkingswerk in de klas. Het beleid rondom meer- en hoogbegaafdheid is aangepast en meer afgestemd op de leerlingen.	Het beleid rondom meer- en hoogbegaafdheid is aangepast waardoor er meer ondersteuning (lees verrijking) in de klassen gegeven kan worden.	Het verrijkingswerk in de klassen vraagt nog veel begeleiding en ondersteuning van de meer- en hoogbegaafdheids-coördinator. Collega's moeten het zich nog meer eigen maken. Het vernieuwde beleid zorgt er ook voor dat minder kinderen verrijkingswerk hebben of aan de plusklas deelnemen. Hierover moet zorgvuldig gecommuniceerd worden met ouders.
<b>Communiceren over resultaten</b>	De resultaten van de Eindtoets van de afgelopen jaren waren zo slecht dat de school in de gevarenzone zit. Daardoor komt ook de inspectie op bezoek. Voor de resultaten van 2023 en daarna hebben we hoge ambities die	De resultaten van 2023 waren positief. Op sommige punten ruim boven de verwachting en op andere punten minder goed dan gehoopt. In ieder geval is wel sprake van een fors verschil ten opzichte van eerdere jaren.	De resultaten van 1S/2F zijn nog onder de correctiewaarde, maar wel flink gestegen. Het is belangrijk dat de resultaten in de komende jaren blijven stijgen om een voldoende buffer te hebben voor een eventuele tegenvaller.

	we ook uitspreken richting de ouders.		
<b>Leerrijke omgeving</b>	Ook in het oude gebouw willen we nog een rijke leeromgeving creëren in een opgeruimde school. Waar mogelijk creëren we deze.	De leeromgeving in de klas correspondeert met methodelessen of thema's. Vanwege de oude staat van het gebouw is hier weinig eer te behalen.	School is oud en veel materialen zijn in slechte staat.
<b>Oriëntatie zaakvakmethode</b>	Er is een keuze gemaakt voor een geïntegreerde zaakvakkenmethode (DaVinci). Deze zal in de loop van 2024 ingevoerd worden.	Er is een keuze gemaakt. Vanwege het inspectiebezoek en het daaraan gekoppelde verbeterplan is het niet mogelijk geweest aan het begin van het cursusjaar 2023-2024 te starten. Dit wordt uitgesteld tot in ieder geval de periode na de meivakantie van 2024.	We werken momenteel met drie onaantrekkelijke methodes voor de zaakvakken waardoor enthousiasme en motivatie bij leerkrachten en leerlingen is afgenomen.
<b>Engels</b>	-	We hebben na dringende vragen van ouders ervoor gekozen om leerlingen thuis extra huiswerk te geven, zonder op de feiten vooruit te lopen. Zo maken de kinderen van groep 6-8 wekelijks ongeveer 30% van Holmwood's en doen de kinderen van groep 5 dit facultatief.	Het is de bedoeling dat we op termijn Engels meer en beter aandacht gaan geven.
<b>Rekenonderwijs</b>	We gaan ons oriënteren op een nieuwe methode omdat we niet tevreden zijn over de resultaten van de huidige methode en niet tevreden zijn over de huidige werkwijze. Ook willen we een coördinator rekenen aanstellen en willen we een rekendidactiek training gaan volgen.	We hebben de methode 'Wereld in getallen (versie 5)' aangeschaft. Er is een rekencoördinator aangesteld en we zijn gestart met een de training rekendidactiek.	Resultaten verbeteren in meeste groepen. De focus ligt wederom op het rekenonderwijs. Dit kan voor collega's enige desinteresse oproepen.
<b>Sociaal-emotionele ontwikkeling</b>	We gaan naar een nieuwe eenduidige methode voor sociale vaardigheden waar ook burgerschap in wordt meegenomen.	We maken momenteel gebruik van drie verschillende methodes voor sociale vaardigheden. We moeten naar één methode overstappen. Dit wordt De Vreedzame School, mede omdat de andere scholen	We starten pas na de meivakantie van 2024 met de nieuwe methode en aan het begin van het nieuwe cursusjaar krijgen we een training voor het eerste blok van deze methode. Aangezien we ook gaan starten met een

		van Mantum deze methode ook hebben.	nieuwe methode voor de zaakvakken in groep 5-8 en een nieuwe methode voor begrijpend lezen in groep 4-8 is het behoorlijk intensief voor de collega's.
<b>Uitgestelde aandacht</b>	We ontwikkelen de aanpak voor uitgestelde aandacht door en voeren expliciet hiervoor observaties uit aan de hand van een schoolbrede kijkwijzer die ook gebruikt kan worden bij collegiale consultatie.	De borging van uitgestelde aandacht is doorgezet en er wordt door IB, directie en bouwcoördinatie expliciet naar gekeken tijdens observaties. Er is een kijkwijzer gemaakt die in de loop van het cursusjaar 2023-2024 ook tijdens de collegiale consultatie kan worden ingezet.	We merken dat nog niet in alle klassen de regels rondom uitgestelde aandacht consequent en eenduidig worden gevolgd. Dit blijft een punt van aandacht.
<b>Huisvesting</b>	We doen ons werk in het oude gebouw zo goed als mogelijk is en gaan ons oriënteren op de inrichting van het nieuwe gebouw.	In april 2023 is de eerste paal voor het gebouw geslagen. Er vinden bouwvergaderingen plaats. Het streven is dat het gebouw in mei 2024 gereed is. Er is een werkgroep meubilair aangesteld.	

### Toekomstige ontwikkelingen

In 2023 is de beleidsperiode van het nieuwe Koersplan gestart. In de komende beleidsperiode van vier jaar staan de volgende kernambities centraal:

1. Wij blijven leren en zijn betrokken.
2. Wij zijn bewust van kwaliteit en sturen daar gericht op.
3. Wij bieden leerlingen een breed fundament in hun ontwikkeling.
4. Wij bieden ieder kind gelijke kansen om te groeien en te bloeien.
5. Wij ontwikkelen voor elk school een wenkend toekomstperspectief.

De kernambities zijn uitgewerkt in meetbare en merkbare jaarlijkse doelen. Deze zijn op de website van Mantum te vinden.

### Onderwijsresultaten

De leeropbrengsten van groep 8 is één aspect waarop een school wordt beoordeeld. In het onderstaand overzicht zijn de leeropbrengsten van groep 8 in 2023 opgenomen. De schoolscores zijn weergegeven in referentieniveaus en in de kolom ernaast de norm. De norm is de minimale score die behaald dient te worden. Het getal tussen haakjes is de correctiewaarde, dat is een tijdelijk ingestelde norm in verband met de gevolgen van de coronaperiode. Deze norm is van toepassing op het oordeel of een school wel of niet voldoende scoort.

School	Schoolweging	Score % 1F	Norm % 1F	Score % 1S/2F	Norm % 1S/2F
Eben-Haëzerschool 's-Gravenzande	29,2	97,9	85 (82)	70,8	49,0 (43,5)
Eben-Haëzerschool Den Haag	26,7	93,0	85 (82)	60,5	53,6 (49,7)
Johannes Calvijnschool	30,6	97,1	85 (82)	51,4	47,3 (41,5)
School met de Bijbel	29,2	83,3	85 (82)	41,9	49,0 (43,5)

We zien dat alle scholen op 1 F (ruim) boven de norm/correctiewaarde scoren. Op 2F/1S scoren de scholen ruim voldoende. De School met de Bijbel scoort net onder de 2F/1S norm.

Voor meer onderwijsresultaten en driejarig gemiddelde verwijzen we naar [www.scholenopdekaart.nl](http://www.scholenopdekaart.nl).

### Internationalisering

Het thema internationalisering is verweven binnen ons onderwijspakket. Zo vinden we de beheersing van het Engels van groot belang om te communiceren en samen te werken in een internationale context. Het geeft leerlingen het benodigde vertrouwen om zich thuis te voelen in de mondiale samenleving, waarin Engels de tweede taal van steeds meer mensen is. Onze scholen starten met onderwijs inzake de Engelse taal in groep 1. Daarnaast besteden onze scholen aandacht te besteden aan internationale aspecten in de zaakvakken (wereldoriëntatie).

### Inspectie

In 2023 is er een inspectieonderzoek bestuur en scholen geweest.

Het bestuur heeft het oordeel 'voldoende' ontvangen, met enkele aandachtspunten:

- De doelen in het Koersplan scherper formuleren.
- De kwaliteitseisen grondiger vaststellen.

Het bestuur heeft hiervoor een plan van aanpak opgesteld met de doelstelling dat de aandachtspunten in maart/ april zijn gerealiseerd.

De inspectie heeft de scholen verdiept onderzocht op het gebied van burgerschapsonderwijs. Hiervoor hebben kinderen de inspectie rondgeleid en kunnen vertellen/ laten zien wat gedaan wordt met burgerschapsonderwijs. De coördinator burgerschapsonderwijs heeft de beleidsplannen kunnen toelichten. De conclusie van de inspectie over het burgerschapsonderwijs op de scholen was positief.

Het kwaliteitsonderzoek op de School met de Bijbel Benthuizen heeft geresulteerd in het oordeel 'zeer zwak'. De leeropbrengsten zijn lager dan die van leerlingen op vergelijkbare scholen en ook de kwaliteit van het onderwijsproces is onvoldoende. Meer informatie is te vinden in het [inspectierapport](#). Voor de school is een verbeterplan opgesteld met als doel dat het oordeel in 2024 'zwak' of 'voldoende' wordt. De leeropbrengsten in 2023 zijn voldoende en ook de prognoses voor 2024 zijn positief. Hieruit maken we op dat de kwaliteitsverbeterende inspanningen van de schoolleiding en het team een positief effect hebben op de leerresultaten. We verwachten daarom een positief inspectieoordeel in 2024. De subsidieaanvraag voor Verbetering Basisvaardigheden is eind 2023 toegekend. Hiermee kan extra ingezet worden op het versterken van de resultaten.

### Passend onderwijs

De scholen van Mantum streven ernaar dat elk kind een passende plaats in het onderwijs heeft en bij voorkeur zo 'thuisnabij' mogelijk. Hiervoor zijn wij aangesloten bij het landelijk samenwerkingsverband voor reformatorisch passend onderwijs, Berséba (regio Randstad). Binnen de scholen wordt systematisch invulling gegeven aan een onderwijsaanbod dat is afgestemd op de onderwijsbehoeften en de basisbehoeften van de leerlingen. Elke school heeft een eigen ondersteuningsprofiel, waarin is opgenomen welk zorgaanbod en welke arrangementen (i.s.m. Berséba) de school heeft.

Hieronder een overzicht van het aantal leerlingen per school dat een onderwijsarrangement vanuit het samenwerkingsverband Berséba had.

School	Aantal ondersteuningsarrangementen 31-12-2023
Eben-Haëzerschool Den Haag	1
Eben-Haëzerschool 's-Gravenzande	1
Johannes Calvijnschool (Vlaardingen)	4
School met de Bijbel (Benthuizen)	3
<b>Totaal</b>	<b>9</b>

### Doelen in het kader van passend onderwijs

de doelen in het kader van passend onderwijs waarvoor het bestuur de middelen vanuit de lumpsum heeft uitgegeven zijn de volgende:

- In een vroegtijdig stadium signaleren welke leerlingen er zorg nodig hebben.
- Het inzetten van de interne begeleiders om het passend onderwijs te coördineren.
- Het inzetten van onderwijsassistenten om zorgleerlingen op hun eigen niveau te begeleiden.
- Het inzetten van diverse signaleringsinstrumenten om zorgleerlingen te signaleren, de opbrengsten te meten en de resultaten te analyseren (leerlingvolgsysteem, diagnostische onderzoeksmiddelen, leerling observatie door een orthopedagoog, dyslexie-onderzoek).

De doelen in het kader van passend onderwijs waarvoor het bestuur de middelen vanuit het samenwerkingsverband heeft uitgegeven, zijn de volgende:

- Minder leerlingen uit laten stromen naar het speciaal (basis)onderwijs.
- De inzet van ambulante begeleiding van zorgleerlingen.
- De inzet van ondersteuningsarrangementen voor zorgleerlingen.
- De inzet van extra formatie, materialen en het faciliteren van scholing van personeel.

Het bestuur is, in samenwerking met zijn stakeholders, tot deze doelen gekomen vanuit het besef dat onze scholen een centrale rol vervullen in het tegemoetkomen aan de ontwikkelbehoeften van kinderen en dat ieder kind recht heeft op de begeleiding die het nodig heeft.

### Extra ondersteuning nieuwkomers

In 2023 heeft Mantum geen gebruik gemaakt van de aanvullende bekostiging 'ondersteuning nieuwkomers'.

### Sociale veiligheid

De sociale veiligheid is op onze scholen een basisvoorwaarde. In de schoolplannen en schoolgidsen staat beschreven hoe wij deze veiligheid vorm geven. Elk jaar wordt op verschillende manieren gemonitord of de kinderen zich voldoende veilig weten. Datzelfde geldt voor de veiligheid van ouders en medewerkers.

## 2.2 Personeel en professionalisering

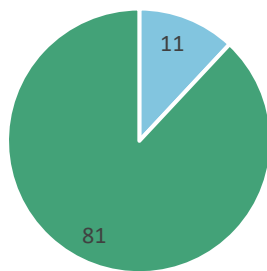
### Werkgever

De personeelsleden van de scholen zijn in dienst van Mantum onderwijs. Het personeelsbeleid is daarom centraal vormgegeven. De personeelsleden onderschrijven allen de grondslag en het identiteitsprofiel van Mantum. De cao-po met het daarop gebaseerde integraal personeelsbeleid is leidend. Hieronder enkele overzichten per 31 december van het verslagjaar.

### Professionals

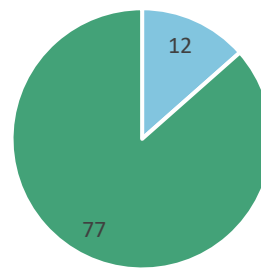
Onderwijskwaliteit is voor het grootste deel afhankelijk van bevoegde en bekwame leidinggevendenden, leerkrachten en onderwijsondersteuners. Er wordt uitgegaan van het principe dat de professional ervoor zorgt dat hij/zij elke dag het beste onderwijs wil geven aan de kinderen. Er is vertrouwen in het functioneren van onze professionals. Elk personeelslid maakt zichtbaar hoe er is gewerkt aan professionalisering en met welk resultaat op het gebied van onderwijs. Met behulp van de gesprekkencyclus wordt dit besproken. Op deze wijze ligt de verantwoording van elke dag het beste geven aan de kinderen bij onze professionals.

Aantal werknemers 2022



■ Man ■ Vrouw

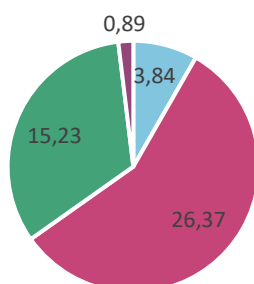
Aantal werknemers 2023



■ Man ■ Vrouw

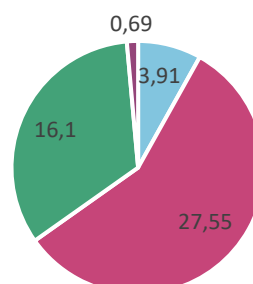
In 2023 is het aantal personeelsleden afgenomen.

FTE-inzet 2022



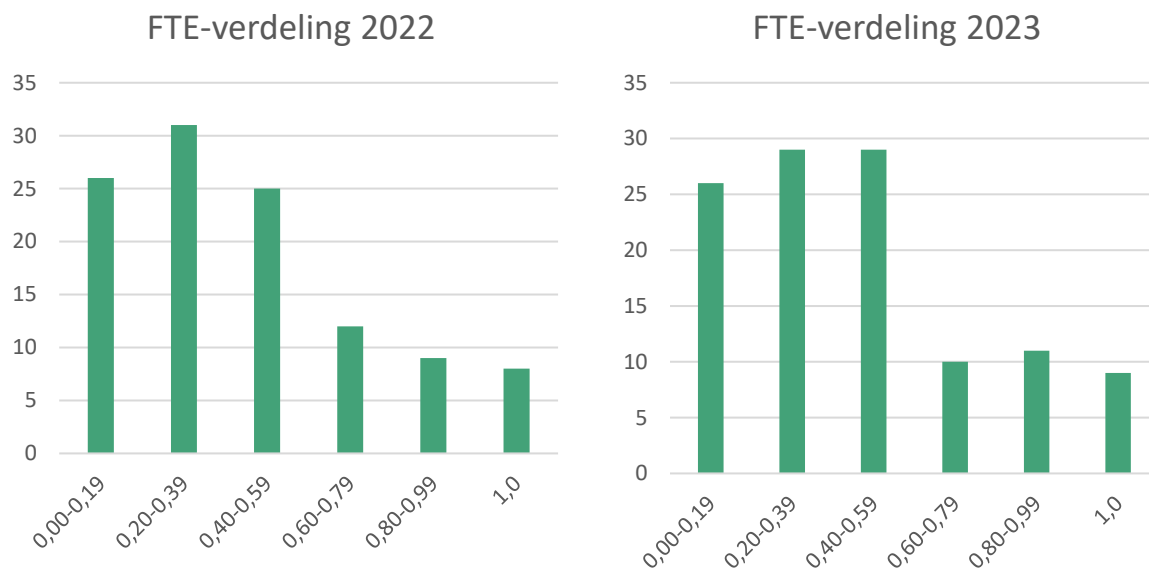
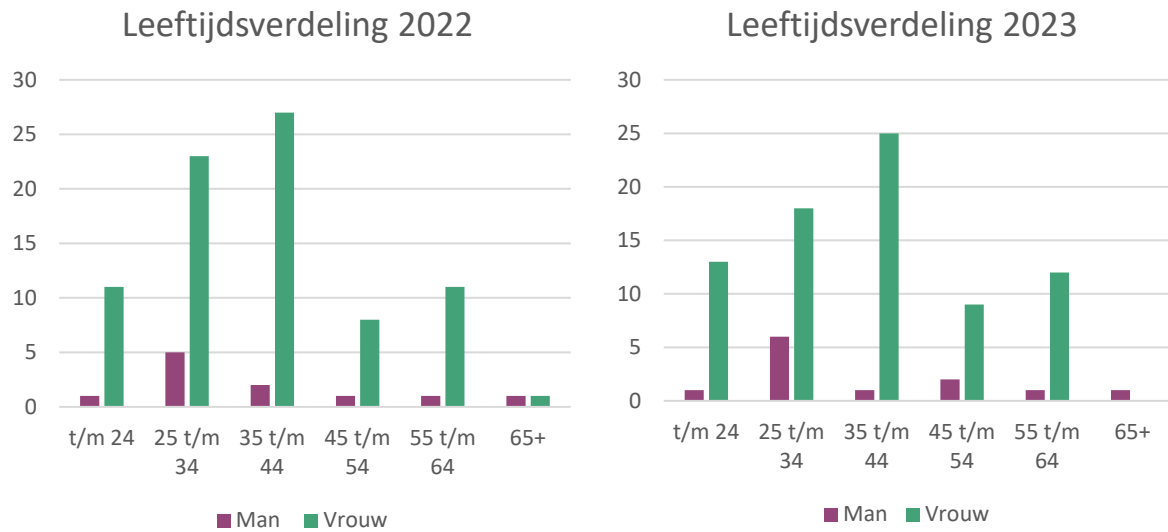
■ Directie  
 ■ Onderwijzend personeel  
 ■ Onderwijsonderst. personeel  
 ■ Schoonmaak

FTE-inzet 2023



■ Directie  
 ■ Onderwijzend personeel  
 ■ Onderwijsonderst. personeel  
 ■ Schoonmaak

De extra inzet in 2023 t.o.v. 2022 betreft zowel onderwijzend als onderwijsondersteunend personeel.



Bij de FTE-verdeling valt op dat er in verhouding meer kleinere dienstverbanden zijn. Wel is het aantal dienstverbanden >0,40 toegenomen. Het hogere aantal dienstverbanden is met name veroorzaakt door het aantrekken van nieuw personeel rondom de verkregen NPO-middelen.

Om goed zicht op het eigen functioneren te hebben, zorgt iedereen voor de juiste feedback en (zelf)evaluatie. Er is scholing gevolgd op diverse onderwerpen die we per school verantwoorden. Een aantal ontwikkelingen wordt gezamenlijk gedaan.

### **Veiligheid: bedrijfshulpverlening**

Iedere school heeft ruim voldoende medewerkers die zijn opgeleid tot bedrijfshulpverlener. Jaarlijks worden de herhalingscursussen met examen gevolgd.

**Sociale veiligheid**

De leerkrachten volgen scholing om de gehanteerde methoden op de goede manier te kunnen toepassen. In de meeste scholen gaat dat over De Vreedzame School.

**Kindgericht onderwijs**

De ontwikkeling op de scholen naar een kindgerichter concept waarbij het onderwijs meer gericht is op de brede ontwikkeling van kinderen is aanleiding dat de teams zich hierop laten begeleiden en scholing ontvangen. Dat is een mix van theorie en praktijk. Het vraagt van de leerkrachten andere pedagogische, didactische en organisatorische vaardigheden. Daarop wordt in teamverband en persoonlijk ontwikkeld.

Naast de teamontwikkeling is er ook individueel geschoold voor school- en persoonlijke ontwikkeling.



## Doelen en resultaten

<b>Eben-Haëzerschool Den Haag</b>			
	<b>Beleidsvoornemens</b>	<b>Realisatie</b>	<b>Aandachtspunten</b>
<b>Management-team</b>	Het MT leidt gezamenlijk de schoolontwikkeling.	Het gezamenlijk leiden van de schoolontwikkeling vindt plaats in maandelijkse overleggen gedaan. De overleggen zijn kort, krachtig en effectief.	Processen bespreken en erop anticiperen.
<b>Herregistratie directeur</b>		Directeur volgt na herregistratie in 2022 bij Turn-Around een vervolgtraject.	Belastbaarheid directeur.
<b>Communicatieve en sociale vaardigheden</b>	Personeelsleden hebben PCM-handvatten om zich met de leerling, collega en/of ouder beter te verbinden en de ander beter te bereiken. Ze passen deze handvatten toe in de praktijk.	De PCM-coördinatoren spreken PCM-taal en inspireren collega's. Alle personeelsleden hebben een PCM-profiel en zicht op hun eigen kwaliteiten, valkuilen en communicatiestijlen middels een coachingsgesprek. PCM wordt gebruikt in luistergesprekken en overdracht-leerlingenkaarten.	PCM-coördinatoren houden PCM levend.
<b>Sociaal-emotionele ontwikkeling</b>		ZIEN!+ is ingevoerd.	Afname en verwerking kost veel tijd. Mantumbreed werkwijze afstemmen.
<b>De Vreedzame School</b>	De coördinator De Vreedzame School, stuurt het team planmatig aan en stimuleert een continue uitvoering, borging en ontwikkeling van veiligheid in en buiten school.	De Vreedzame School lessen worden in voldoende mate aangeboden zonder sturing van de coördinator.	Jaarlijkse check
<b>Lerende gemeenschap</b>	We bouwen aan een Rijnlandse leergemeenschap, waarin 'vertrouwen', 'verbinden', 'vakmanschap' en 'voortgang' de kernwaarden zijn. Iedereen bouwt aan relaties en zorgt voor ontmoetingen.	Sinds schooljaar 2020/2021 reflecteren we bij ontmoetingen op onze kernwaarden. We zetten onder vakmanschap in op het onderdeel 'eigenaarschap' van personeelsleden en leerlingen. Teamleden zijn meer eigenaar van de gesprekkencyclus door aan de directie	Het gesprekkencyclus a.d.h.v. competentielijst en met meer verantwoordelijkheid medewerker(s).

		doelen/aandachtspunten te presenteren.	
<b>Kindgericht onderwijs</b>	De school gaat van leerstofgericht onderwijs (leerstofjaarklassensysteem) naar kindgericht onderwijs (gepersonaliseerd leren), waarbij leerlingen (meer) op hun eigen wijze en tempo aan leerdoelen werken.	De school zet met name Snappet onderwijs in om bij kernvakken te voldoen aan haar eigen, specifieke en diverse leeromgeving, die past bij het kindgericht onderwijs en haar mogelijkheden. Er is een experiment met een routekaart 'rekenen' en routekaart 'spelling' afgerond; dit vraagt verdere doordenking. De school heeft zich gepositioneerd in het optimale kindgerichte onderwijs.	Mogelijkheden benutten waar kindgericht onderwijs kan plaatsvinden. Met name op het gebied van persoonlijke vorming.
<b>Rekenen</b>		Teamleden zijn geschoold in het gebruik van Snappet onderwijs (op het gebied van rekenen).	
<b>Mediawijsheid</b>		Directie heeft een bijeenkomst gevolgd over Digitale Geletterdheid.	Doorgaande leerlijn opzetten.
<b>Coöperatieve werkvormen</b>	Personeelsleden geven onderwijs dat coöperatief is en aansluit bij de belevingswereld en ontwikkeling van het kind.	Faqta is de nieuwe methode voor geïntegreerd zaakvakonderwijs. Hier kan klassikaal lesgegeven worden tot aan veel samenwerking en eigenaarschap van de leerling.	Evalueren invoerjaar Faqta.

<b>Eben-Haëzerschool 's-Gravenzande</b>			
	<b>Beleidsvoornemens</b>	<b>Realisatie</b>	<b>Aandachtspunten</b>
<b>Management-team</b>	Het MT bereidt in gezamenlijkheid de schoolontwikkeling voor en houdt elkaar scherp in de realisatie van doelen.	Het MT fungeert als VAT (veranderteam) voor schoolontwikkeling en bereidt teamscholingen voor met de studieleider(s). Teamleden geven in de tevredenheidspeiling aan dat ze elkaar kritisch aanspreken.	Initiëren en bevorderen van een cultuur waarin teamleden elkaar feedback geven en gezamenlijk werken aan hun ontwikkeling.
<b>Herregistratie directeur</b>	Wegens een parttime functie is er momenteel geen ruimte voor de directie om nascholing te volgen in het kader van herregistratie	Geen	Geen

<b>IB-opleiding</b>	Geen	Halverwege 2023 is een nieuwe IB-er in dienst getreden. Zij is begonnen aan de IB-opleiding met als doel in 2024 gediplomeerd te zijn.	Vervolg opleiding en diplomering.
<b>Sociale Veiligheid</b>	We voldoen aan de wettelijke eis van het hebben van een geschoolde anti-pest coördinator en interne vertrouwenspersoon	Inspectie, leerlingen en ouders hebben de veiligheid als positief beoordeeld.	Insturen veiligheidsgegevens naar schoolinspectie.
<b>Lerende gemeenschap</b>	Collega's leren van en met elkaar door elkaars lessen te bezoeken en middels bordsessies hun persoonlijke ontwikkeling met elkaar te delen en elkaar te bevragen.	Collegiale consultaties en bordsessies ingevoerd en frequent uitgevoerd. Tijdens studiedagen en vergaderingen is tevens ruimte voor met en van elkaar leren.	Blijvend werken aan een cultuur waarin met en van elkaar leren gewoon en dagelijkse praktijk is.
<b>Kindgericht onderwijs</b>	We scholen ons op diverse aspecten van KGO, die we teambreed hebben uitgekozen: zelfstandigheid, zelfredzaamheid, betrokkenheid, doorzetten, verantwoordelijkheid en feedback.	...	
<b>Hoogbegaafdheid</b>	Scholing nieuwe HB coördinator	Niet gerealiseerd bij gebrek aan coördinator (eerste half jaar) en gebrek aan tijd (tweede half jaar)	Voorzien in het hebben van een goede, geschoolde specialist HB.
<b>Rekenen</b>	We leiden een rekenspecialist op als expert.	De rekenspecialist is halverwege 2023 gediplomeerd.	Voortgaand onderzoek en verbetertraject binnen school.

<b>Johannes Calvijnsschool Vlaardingen</b>			
	<b>Beleidsvoornemens</b>	<b>Realisatie</b>	<b>Aandachtspunten</b>
<b>Management-team</b>	Het Kernteam zorgt ervoor dat de schoonontwikkeling tot stand komt.	Het gezamenlijk leiden van de schoolontwikkeling vindt plaats in maandelijkse overleggen gedaan.	Geen.
<b>Herregistratie directeur</b>	De directie houdt de kennis en vaardigheden bij die nodig zijn voor registratie.	De directeur heeft nascholing gevolgd via FPO Rijnmond.	Geen
<b>Schoolleiders-opleiding</b>	Er is met ingang van het schooljaar een adjunct-directeur aangesteld.	Adjunct-directeur ontwikkelt in praktijksituaties met begeleiding.	De adjunct-directeur gaat de schoolleidersopleiding volgen.

	Groei naar directeursfunctie.		
<b>Communicatieve en sociale vaardigheden</b>	We spreken de juiste (groei)taal.	Wekelijks presenteren we een inspirerende spreuk die ons een spiegel voorhoudt en ons laat nadenken over ons eigen gedrag en taal.	We willen teambreed de PCM-training gaan volgen.
<b>Sociale Veiligheid</b>	Alle medewerkers en leerlingen voelen zich veilig op onze school.	We nemen hiertoe de WMK-vragenlijsten en Zien-vragenlijsten af. De leerkrachten voeren twee keer per jaar een kindgesprek met de leerlingen en maakt een groepsplan gedrag.	We implementeren Zien+. We stellen een vertrouwenspersoon aan.
<b>Sociaal-emotionele ontwikkeling</b>	Leerkrachten zijn vaardig in het observeren en interpreteren van de sociaal-emotionele ontwikkeling van kinderen.	Het team kan groepsrapportages interpreteren en omzetten naar beredeneerd handelen en communicatie hierover met ouders.	Geen.
<b>De Vreedzame School</b>	De coördinatoren De Vreedzame School, sturen het team planmatig aan en stimuleren een continue uitvoering, borging en ontwikkeling van veiligheid in en buiten school.	De Vreedzame School lessen worden in voldoende mate aangeboden.	Geen.
<b>Lerende gemeenschap</b>	We leren van én met elkaar in een systeem dat werkt.	We houden in een frequentie van 2 keer per 3 weken een bordsessie met elkaar. Hierin noemen we onze successen en initiatieven a.d.h.v. de leerdoelen van didactisch coachen – interactiegedrag. De onderwijsassistenten houden met elkaar interviews.	Er is behoefte aan collegiale consultatie.
<b>Kindgericht onderwijs</b> - <b>Hoogbegaafdheid</b> - <b>Rekenen</b> - <b>Technisch/begrijpend lezen</b>	We optimaliseren de organisatie en verdiepen de didactiek en pedagogiek. De leerlijn eigenaarschap wordt verder ontwikkeld en ingezet.	We werken nu groepsdoorbrekend met rekenen en begrijpend lezen. Na elke Cito-ronde plannen we een breed overleg in om de niveaugroepen van rekenen en begrijpend lezen te evalueren. We kijken hierbij naar resultaten en kindkenmerken. We hebben de leerlijn	We willen onderzoeken of het halfjaarlijkssysteem iets is voor onze school.

		eigenaarschap visueel gemaakt, en zetten deze leerdoelen nu in de groepen in. De kinderen houden hun groei bij. Leerkrachten worden begeleidt in de groepssituaties door observaties en feedback.	
<b>Mediawijsheid</b>	Onderdeel van begrijpend lezen. (Geïntegreerde methode).	n.v.t.	Vraagt aandacht mbt ZIEN
<b>Hoekenwerk in groep 3</b>	De collega's in groep 3 worden vaardig in het opzetten van en werken met didactisch uitdagende themahoeken.	Geen.	De leerkracht(en) van groep 3 gaat zich verdiepen in rijk hoekenwerk.  Blijft aandachtspunt
<b>Coöperatieve werkvormen</b>	We zetten de coöperatieve werkvormen structureel in en houden oog voor de doorgaande lijn die we hierin ontwikkeld hebben.	We hebben de coöperatieve werkvormen geregeld centraal gezet op een teammoment. We vinden het belangrijk om deze werkvormen warm te houden en te automatiseren.	Actief inzetten van de coöperatieve werkvormen.

<b>School met de Bijbel Benthuizen</b>			
	<b>Beleidsvoornemens</b>	<b>Realisatie</b>	<b>Aandachtspunten</b>
<b>Management-team</b>	Het MT leidt gezamenlijk de schoolontwikkeling. Er gaat een procedure starten om een onderbouwcoördinator te benoemen. Daarnaast worden de taken van de MT-leden beschreven. Tijdens MT-overleggen wordt de notulen bijgehouden en zijn deze op een vindbare plek te vinden en worden actiepunten bijgehouden.	Er is een onderbouwcoördinator benoemd die in de nabije toekomst gaat starten met een opleiding. Er is een start gemaakt met de taakbeschrijving van de directeur, onder- en bovenbouwcoördinator.	De taakbeschrijving van de directeur is lastig te maken. Het goed noteren van de actiepunten verdient nog enige aandacht.
<b>Schoolleiders-opleiding</b>	De directeur ontwikkelt zich tot een vakbekwaam directeur.	De huidige directeur heeft halverwege 2023 de opleiding Vakbekwaam van Penta Nova met goed gevolg afgerond.	
<b>Sociale Veiligheid</b>	De school voldoet aan de wettelijke eis om een vertrouwenspersoon te	Er zijn vertrouwenspersonen (één voor groep 1-4 en	De beide vertrouwenspersonen gaan begin 2024 een

	hebben en om een anti-pestcoördinator te hebben.	één voor groep 5-8) aangesteld. Ook is er een anti-pestcoördinator aangesteld.	curcus volgen. De anti-pestcoördinator gaat in het cursusjaar 2024-2025 een cursus volgen.
<b>Sociaal-emotionele ontwikkeling</b>	Leerkrachten kunnen leerlingen observeren en kunnen resultaten van de vragenlijsten betreffende de sociaal-emotionele ontwikkeling duiden.	Leerkrachten nemen jaarlijks in oktober de vragenlijsten van ZIEN!+ en het sociogram. In maart wordt er facultatief een vragenlijst van ZIEN!+ afgenomen. Hieruit kunnen ze concluderen wat onderwijsbehoeften van leerlingen zijn.	Leerkrachten zijn nog niet voldoende toegerust om de resultaten van vragenlijsten goed en grondig te analyseren.
<b>Lerende gemeenschap</b>	Collega's leren van en met elkaar door elkaars lessen te bezoeken en met elkaar te spreken over wat hen bezighoudt.	Sinds het cursusjaar 2023-2024 wordt de collegiale consultatie stelselmatig uitgevoerd onder onderwijsassistenten en leerkracht. Halverwege het cursusjaar zal dit gebeuren met een kijkwijzer, speciaal samengesteld voor onze school.	Het goed geven van feedback aan elkaar is nog een verbeterpunt.
<b>Hoogbegaafdheid</b>	Er is een plusklas, maar er zal ook veel aandacht gegeven worden aan het verrijkingswerk in de klas. Het beleid rondom meer- en hoogbegaafdheid is aangepast en meer afgestemd op de leerlingen.	Het beleid rondom meer- en hoogbegaafdheid is aangepast waardoor er meer ondersteuning (lees verrijking) in de klassen gegeven kan worden.	Het verrijkingswerk in de klassen vraagt nog veel begeleiding en ondersteuning van de meer- en hoogbegaafdheidscoördinator. Collega's moeten het zich nog meer eigen maken. Het vernieuwde beleid zorgt er ook voor dat minder kinderen verrijkingswerk hebben of aan de plusklas deelnemen. Hierover moet zorgvuldig gecommuniceerd worden met ouders.
<b>Rekenen</b>	We gaan ons oriënteren op een nieuwe methode omdat we niet tevreden zijn over de resultaten van de huidige methode en niet tevreden zijn over de huidige werkwijze. Ook willen een coördinator rekenen aanstellen en willen we een rekendidactiek training gaan volgen.	We hebben de methode 'Wereld in getallen (versie 5)' aangeschaft. Er is een rekencoördinator aangesteld en we zijn gestart met een de training rekendidactiek.	Resultaten verbeteren in meeste groepen. De focus ligt wederom op het rekenonderwijs. Dit kan voor collega's enige desinteresse oproepen.

<b>Technisch lezen</b>	We hebben inzichtelijke welke kinderen leesachterstanden hebben en gaan hier actief op inzetten, onder andere door extra leesondersteuning aan deze kinderen en door de aanschaf van een nieuwe methode.	Er is inzichtelijk geworden welke leerlingen een achterstand hebben. Dat zijn de kinderen die op de DMT-toets een te laag DLE hebben en die een te laag AVI-niveau hebben. Deze kinderen krijgen extra leesondersteuning. Voor de kinderen die extra ondersteuning nodig hebben is de methode 'Leeshelden' aangeschaft. Deze methode wordt ook gebruikt in de groepen 4 en 5. Veel kinderen zijn gegroeid en hebben het AVI-niveau dat bij hun DLE past.	Er zijn veel kinderen die weinig leesplezier beleven en/of weinig gemotiveerd zijn. Daarnaast wordt er thuis weinig (voor)gelezen.
<b>Engels</b>	-	We hebben na dringende vragen van ouders ervoor gekozen om leerlingen thuis extra huiswerk te geven, zonder op de feiten vooruit te lopen. Zo maken de kinderen van groep 6-8 wekelijks ongeveer 30% van Holmwood's en doen de kinderen van groep 5 dit facultatief.	Het is de bedoeling dat we op termijn Engels meer en beter aandacht gaan geven.
<b>Mediawijsheid</b>			Er wordt hier nog geen aandacht aan gegeven.
<b>Hoekenwerk in groep 3</b>	De collega's in groep 3 zijn vaardig in het opzetten en werken met didactisch uitdagende themahoeken, waardoor het onderwijs beter aansluit op dat van groep 2.	De collega's van groep overleggen met de collega's van groep 1 en 2 en weten leerzame en uitdagende thema's te verzinnen waarin de kernvakken worden geïntegreerd.	-.
<b>Coöperatieve werkvormen</b>	Collega's streven ernaar coöperatieve werkvormen in te zetten bij de zaakvakken, maar ook bij de kernvakken waar we volgens het Expliciete Directe Instructiemodel willen lesgeven (EDI).	Er zijn vormen van coöperatief leren ingezet bij met name de zaakvakken. Hierin is aandacht voor het vormen van eigenaarschap bij het kind.	Er is nog te weinig aandacht geweest in het afgelopen jaar voor de werkvormen. Dit komt onder andere door het inspectiebezoek van februari 2023.
<b>Zicht op ontwikkeling</b>	De zorgen rondom zicht op ontwikkeling en	Na het inspectiebezoek van februari 2023 is een	Het is belangrijk dat de herziene

	begeleiding zal groot. Dit vraagt extra aandacht en extra begeleiding. Hier wordt door directie en bestuur extra geld voor uitgetrokken.	interim intern begeleid gestart en na de zomervakantie heeft de intern begeleider haar taken neergelegd en zijn er twee nieuwe intern begeleiders gestart. Onder leiding van de directie en de interim intern begeleider wordt de ondersteuningsstructuur herzien en aangepast.	ondersteuningsstructuur goed geborgd wordt.
--	--	---	---

## Zaken in het afgelopen jaar met personele betekenis

### Uitkeringen na ontslag

In het verslagjaar zijn er kosten gemaakt voor uitkeringen na ontslag. Om de kosten als gevolg van werkloosheid te voorkomen of minimaal te houden, hebben wij de volgende maatregelen genomen:

- Deelname aan het Participatiefonds. Mantum onderwijs betaalt via de premie aan het Participatiefonds mee aan het collectieve fonds waaruit werkloosheidskosten (gedeeltelijk) vergoed kunnen worden als deze aantoonbaar niet te voorkomen zijn.
- Het reserveren van middelen voor het eigen-risicodeel bij het Participatiefonds om eventuele uitkeringskosten op te kunnen vangen.

### Strategisch personeelsbeleid

Mantum staat een personeelsbeleid voor dat aansluit bij de wensen en eisen die vanuit de arbeidsmarkt leven en bij de wensen van degenen die bij ons werkzaam zijn. Dat houdt in dat:

- er wisselwerking is tussen de werkgever en personeelslid;
- er een samenhang is met andere beleidsterreinen;
- er afstemming is tussen de doelstellingen van de school en het handelen van ieder personeelslid;
- de personeelsinstrumenten (taakbeleid, functionerings-/ voortgangs-/ evaluatiegesprekken, persoonlijke ontwikkeling, enz.) op een systematische wijze in samenhang worden ingezet voor een goed personeelsbeleid;
- jaarlijks wordt gemonitord op ontwikkelbehoefte van de medewerkers;
- schoolleiding en medewerkers voor het bijdragen aan en realiseren van het personeelsbeleid, ieder vanuit de eigen verantwoordelijkheid hierbij betrokken is.

Het personeelsbeleid is integraal en gericht op het behalen van de onderwijsdoelen. Hiervoor is het bieden van professionele ruimte en het welbevinden van ons personeelsbeleid belangrijk. Mantum biedt voldoende ruimte aan de medewerkers om zich te professionaliseren en te ontwikkelen. We streven naar een evenwicht in binden en boeien van nieuwe en huidige medewerkers. Mantum heeft verschillende trajecten met betrekking tot opleiden en bekwamen.

Na het vaststellen van de begroting wordt een bestuursformatieplan opgesteld en voor instemming besproken in de Gemeenschappelijke Medezeggenschapsraad. In het bestuursformatieplan is de inzet van personele middelen in een meerjarenplan uitgewerkt.



## Aanpak werkdruk

In het verslagjaar hebben de scholen van de overheid extra financiële middelen gekregen om de werkdruk van het onderwijzend personeel te verminderen. Op iedere school is in overleg met het gehele team en met instemming van de (P)MR besloten hoe de middelen worden ingezet.

### Eben-Haëzerschool Den Haag

#### *Inkomsten*

Subsidie werkdrukvermindering **36.611**

De ontvangen middelen van 2023 zijn volledig besteed. De leerkrachtondersteuner en onderwijsassistent verzorgen extra RT-werk en ondersteunende taken. Daarnaast biedt de inzet van een vakleerkracht gym de leerkracht de mogelijkheid overige werkzaamheden te verrichten.

### Eben-Haëzerschool 's-Gravenzande

#### *Inkomsten*

Subsidie werkdrukvermindering **38.538**

De ontvangen middelen zijn in 2023 besteed aan een vakleerkracht gym en onderwijsassistentie. De inzet van een vakleerkracht gym biedt de leerkracht de mogelijkheid overige werkzaamheden te verrichten. De onderwijsassistentie is ter ontlasting van de leerkrachten (extra handen in de klas). Uiteindelijk wordt het budget volledig besteed door direct herleidbare extra inzet.

### Johannes Calvijschool Vlaardingen

#### *Inkomsten*

Subsidie werkdrukvermindering **29.179**

De inzet van een vakleerkracht gym biedt de leerkracht de mogelijkheid overige werkzaamheden te verrichten. Daarnaast is ervoor gekozen om de kleuterbouwgroepen te splitsen.

### School met de Bijbel Benthuizen

#### *Inkomsten*

Subsidie werkdrukvermindering **53.127**

De inzet van de leerkrachten en onderwijsassistenten hebben als doel de leerkrachten te ondersteunen bij verschillende taken. Denk hierbij aan kindgesprekken, pluswerk in de groep en administratieve taken.

## Bijzondere bekostiging professionalisering en begeleiding starters en schoolleiders

Het bestuur van Mantum onderwijs heeft middelen ontvangen in het kader van de subsidie bijzondere bekostiging professionalisering en begeleiding starters en schoolleiders. De Mantumscholen hebben deze subsidie in het verslagjaar besteed aan de professionalisering van starters en schoolleiders. De doelen en resultaten van de professionalisering zijn eerder in dit hoofdstuk omschreven.

### Banenaafspraak

Het primair onderwijs heeft zich verbonden aan het doel van de banenaafspraak, waardoor mensen met een arbeidsbeperking een plek op de arbeidsmarkt en daarmee ook in het onderwijs kunnen ontvangen. De personele omvang van Mantum biedt ruimte voor 25,5 uur per week uit deze doelgroep. Het bestuur heeft hiervoor één medewerker benoemd. In het Bestuursformatieplan heeft het bestuur expliciet beschreven dat ze actief is voor banen op het gebied van arbeidsbeperking, dat 'ze doet wat ze kan en mogelijk is' en dat het 'maatwerk' is.

## 2.3 Huisvesting en facilitair

### Doelen en resultaten

Goede en functionele huisvesting is een randvoorwaarde voor goed onderwijs aan de kinderen. Dat zijn vaak langdurige processen. De nieuwe school van de School met de Bijbel zal naar verwachting in de zomervakantie van 2024 opgeleverd worden. Voor de nieuwbouw van de Johannes Calvijnsschool in Vlaardingen wordt onderzoek gedaan naar een geschikte locatie. We hopen dat de nieuwbouw in 2025 gerealiseerd kan worden. Na realisatie zijn alle scholen van Mantum een onderwijs- en opvangvoorziening voor kinderen van 0 tot 13 jaar.

### Toekomstige ontwikkelingen

De belangrijkste toekomstige ontwikkelingen op het gebied van huisvesting en facilitaire zaken die van invloed zijn geweest op het beleid, zijn de volgende.

School	Toekomstige ontwikkeling
<b>Johannes Calvijnsschool Vlaardingen</b>	In het IHP (Integraal Huisvestingsplan) van de gemeente Vlaardingen is budget opgenomen voor de gezamenlijke vervangende nieuwbouw van de Johannes Calvijnsschool, basisschool Het Christal en de kinderopvang Elorah. De verwachting is dat de nieuwbouw uiterlijk 2026/2027 is gerealiseerd.
<b>School met de Bijbel Benthuizen</b>	De nieuwbouw is in volle gang. De verwachte oplevering is mei-juni 2024.

### Duurzaamheid & maatschappelijk verantwoord ondernemen

Mantum weet zich verantwoordelijk en streeft met de beschikbare middelen naar gebouwen met een lage milieubelasting, duurzaamheid en een goede leefbaarheid. We laten ons inspireren, vergroten onze kennis en verkennen routes die helpen bij minderen op materialen, producten en energie. We hebben daarvoor de volgende doelstellingen (op langere of kortere termijn) gesteld:

Beleidsvoornemens	Realisatie	Aandachtspunten en risico's
De huisvesting van de scholen voldoet minimaal aan de wettelijke eisen van de 'frisse school'.	De scholen die vernieuwd zijn voldoen hieraan.	Bij nieuwbouw is dit de minimale eis.
Minder energieverbruik bestaande gebouwen.	De scholen die vernieuwd zijn voldoen hieraan.	Moet passen binnen de exploitatie normvergoedingen.

(Bijna) energieneutraal bouwen ((B)ENG) en beheer nieuwe gebouwen, mits dat past binnen de financiële mogelijkheden/kengetallen en een sluitende exploitatie.	(B)ENG realiseren we bij de scholen die vernieuwd zijn of worden. Circulair bouwen past niet binnen de normvergoedingen. Waar mogelijk passen we dit toe.	ENG en circulair vragen extra investeringen. Moet passen binnen liquiditeit en exploitatievergoeding (norm).
Minder belasting van het milieu.	Er is niet alleen aandacht voor energieverbruik, maar ook op materiaalgebruik dat het milieu op korte en langere termijn belast.	Haalbaarheid en betaalbaarheid.
Elke school gaat elke vorm van verspilling van energie en materiaal tegen.	Elke vorm van verspilling wordt tegengegaan. In oud gebouw is het tegengaan van energieverpilling niet te realiseren.	Het gebruik en verwerken van materialen verbeteren.

## 2.4 Financieel beleid

### Doelen en resultaten

Onderstaande tabel toont de doelen die het bestuur zichzelf heeft gesteld ten aanzien van het financieel beleid. Of de doelen zijn gehaald wordt weergegeven met kleurcodes (groen = gehaald; geel = deels gehaald; rood = niet gehaald).

Doelstelling	Gehaald
Baten en lasten zoveel mogelijk in evenwicht houden, in die zin dat de scholen over een periode van vier jaar budgetneutraal zijn. Er kunnen situaties zijn dat daarvan afgeweken wordt.	
Personele kosten bedragen ongeveer 80% van de lasten.	
Voldoende reserves/voorzieningen aanleggen voor toekomstige lasten en risico's.	
Minimale solvabiliteit van 0,6 (excl. voorzieningen)	
Specifieke begrotingen opstellen voor alle scholen en het bovenschools management.	
Financiële kwartaalrapportages opstellen, analyseren en eventueel de budgetten aanpassen.	
Scholingsgelden inzetten ter verbetering van het onderwijs, met name op het gebied van (meer) kindgericht onderwijs.	
Investeringen doen ter verbetering van het onderwijs, met name op het gebied van (meer) kindgericht onderwijs.	

Alle doelstellingen zijn volledig behaald.

### Opstellen meerjarenbegroting

De meerjarenbegroting is door het bestuur in samenwerking met de directie opgesteld, getoetst en vastgesteld aan de financiële- en beleidsdoelstelling en kaders. Na positief advies van de GMR is de begroting definitief vastgesteld. In 2022 is een vermogensanalyse met risicoanalyse opgesteld waardoor

de minimale hoogte van de buffer is vastgesteld om de continuïteit van het onderwijs en de financiële gezondheid te waarborgen.

### **Investeringsbeleid**

Jaarlijks wordt door het bestuur in samenwerking door de directie het investeringsplan ge-update. Voor onderwijsmateriaal gelden vaste afschrijvingstermijnen. Nieuwe investeringen zijn mogelijk als nut en noodzaak duidelijk is en de investeringen vallen binnen de financiële kaders.

### **Toereikendheid bekostiging**

De scholen in Den Haag en Vlaardingen hebben een leerlingenaantal dat onder de opheffingsnorm is. Voor deze scholen wordt jaarlijks ontheffing (laatste school van de richting) aangevraagd. De ontwikkelingen op het gebied van de bekostiging van het onderwijs lijkt voor onze scholen vooralsnog gunstig uit te pakken. Op het gebied van de materiële bekostiging blijkt vanuit landelijk onderzoek dat de overheidsvergoeding onvoldoende is. Hierdoor moeten materiële uitgaven worden gecompenseerd vanuit de personele bekostiging.

### **Treasury**

In 2023 hebben er geen beleggingen en derivaten plaatsgevonden in risicodragend kapitaal. Er zijn geen wijzigingen opgetreden ten opzichte van voorgaand jaar. Zowel de publieke als de private middelen zijn niet ondergebracht in risicodragend kapitaal. De beschikbare vrije middelen werden overgemaakt naar een spaarrekening. Er hebben zich in het verslagjaar geen liquiditeitsproblemen voorgedaan.

Voor het onderbrengen van de spaartegoeden wordt bij het selecteren van een bank door het bestuur gelet op de credit rating van de betreffende bank, conform de 'Regeling beleggen, lenen en derivaten OCW 2016' en met het oog op het zoveel als mogelijk waarborgen van een goed beheer van deze tegoeden. Om dit te waarborgen is een treasurystatuut opgesteld, waarin afspraken zijn vastgelegd inzake de wijze waarop wordt omgegaan met de regeling. Op hoofdlijnen staat in het treasurystatuut beschreven dat het beleid ten aanzien van beleggingen, leningen en derivaten met betrekking tot de publieke middelen behoudend is.

### **Nationaal Programma Onderwijs (NPO)**

Eind augustus 2021 publiceerde het ministerie van OCW de regeling bijzondere en aanvullende bekostiging Nationaal Programma Onderwijs 2021-2022 (NPO). Daaruit blijkt dat de NPO-bekostiging wordt aangemerkt als normale lumpsumbekostiging (normatieve rijksbijdrage). De verantwoording vindt dus plaats op grond van de reguliere verslaggevingsregels die gelden voor de lumpsumbekostiging. Daarnaast zal er geen sprake zijn van een terugvordering van niet bestede NPO-middelen.

Dankzij de NPO-gelden konden we ook in 2023 het aantal leerlingen in een groot aantal groepen laag houden.

#### **Gevolg proces**

Op elke school is een schoolscan afgenomen en een verbeterplan opgesteld. In grote lijnen is het volgende proces uitgevoerd:

- Aan de hand van de resultaat- en trendanalyses (leeropbrengsten) is bepaald waar de gelden het best ingezet kunnen worden.
- Met de vragenlijsten van Zien is het welbevinden van de leerlingen in kaart gebracht.

- De uitkomsten zijn geanalyseerd door de schoolteams en in overleg is vastgesteld waaraan de extra middelen worden besteed.
- In de mr-en is overlegd en instemming ontvangen.
- Met ouders zijn geformaliseerde gesprekken geweest: luister-, resultaat- en vorderings-gesprekken. Hierdoor is elk kind goed in beeld.

Prioriteiten en activiteiten (met inzet van de NPO middelen)

1. Achterstanden en hiaten in de ontwikkeling van leerlingen verhelpen door extra ondersteuning van eigen en extra benoemde medewerkers en externe specialisten.
2. Sociale veiligheid versterken. Vanuit de analyses kwam naar voren dat de sociale veiligheid van de kinderen als voldoende wordt ervaren. Toch zijn er extra activiteiten georganiseerd die met name gericht zijn op ontspannen en samen activiteiten te doen.
3. Digitalisering. In 2022 en 2023 is op onze scholen stevig ingezet op de digitalisering van methoden. In verband met de ontwikkeling op de scholen naar kindgericht onderwijs (gepersonaliseerd onderwijs) was dat al een speerpunt, maar met de extra middelen kon dit versneld worden ingevoerd.

### Allocatie middelen

De toedeling van het Rijk vindt plaats aan het bestuur. Het verdelen van de middelen onder de ressorterende scholen gaat als volgt: voor iedere zelfstandige BRIN wordt de verdeling aangehouden conform de beschikkingen van DUO. Indien er bekostiging op bestuursniveau wordt ontvangen dan wordt bekeken door welke entiteit dit recht is ontstaan. Het verdelen van de middelen onder de ressorterende scholen gaat als volgt: voor iedere zelfstandige BRIN wordt de verdeling aangehouden conform de beschikkingen van DUO. Indien er bekostiging op bestuursniveau wordt ontvangen dan wordt bekeken door welke entiteit dit recht is ontstaan. Indien dit niet is vast te stellen van vindt verdeling plaats naar rato van de leerlingaantallen/ bekostiging.

De bovenschoolse kostenplaats wordt financieel gevoed vanuit de scholen. De scholen dragen bij naar rato van bekostiging. Dat wil dus zeggen dat een grotere school nominaal meer bijdraagt, maar de relatieve laste even zwaar zijn. Doordat de begrote afdrachten van de scholen gelijk zijn aan de bovenschoolse lasten, is het resultaat van de bovenschoolse kostenplaats (vrijwel) nihil. Zodoende blijven er geen middelen voor de scholen onbenut. De lasten die bovenschools worden verantwoord bestaan uit personeelslasten (bestuurder, beleidsmedewerker financiën en managementassistent), overige personele lasten (m.n. reservering transitievergoedingen), huisvestingslasten (voorziening groot onderhoud en huur kantoorruimte) en overige instellingslasten (vergader- en verzekeringskosten).

De afstemming en besluitvorming over de allocatie van de financiële middelen vindt plaats in het directieoverleg. Het definitieve besluit ligt bij de directeur-bestuurder.

### Onderwijsachterstandenmiddelen

Onze scholen ontvangen geen gelden voor onderwijsachterstandenmiddelen. Mocht dit in de toekomst wel van toepassing zijn, dan zal dit, evenals de bekostiging conform de beschikkingen van DUO over de scholen worden verdeeld. Er vindt geen specifieke allocatie plaats.

## 2.5 Continuïteitsparagraaf

### Intern risicobeheersingssysteem

Om de risico's zoveel als mogelijk te beperken hanteert de school een planning en control cyclus waarbij de directie samen met de financieel beleidsmedewerker de ontwikkeling van de financiële prestaties monitort en hier ook periodiek verantwoording over aflegt richting het bestuur. Deze monitoring vindt plaats door middel van voortgangsrapportages waarin de naast de balans en de exploitatie, de verschillende financiële ratio's zijn opgenomen. De basis voor de verantwoording wordt, naast de realisatie, gevormd door de meerjarenbegroting die voorafgaand aan elk jaar door de directie wordt opgesteld en ter fiattering aan de raad van toezicht wordt voorgelegd. In deze meerjarenbegroting worden zo veel als mogelijk financiële risico's onderkend en wordt beoordeeld in hoeverre acties nodig zijn.

Daarnaast is ten behoeve van de interne controle, de administratieve organisatie beschreven van de processen met een financieel risico. Hierin is de functiescheiding, overdraagbaarheid en betrouwbaarheid van informatie gewaarborgd. Tussen het bestuur en haar administratieve dienstverlener, VGS Administratie, is een Service Level Agreement van toepassing. Door de organisatie wordt periodiek een risicoanalyse uitgevoerd. Deze analyse brengt de algemene en de schoolspecifieke financiële risico's in kaart en is er met name op gericht om te bepalen welke reserves de organisatie moet hanteren, om financiële continuïteit van de organisatie te garanderen en aan haar doelstellingen te kunnen blijven voldoen. Bij het in kaart brengen van de risico's is rekening gehouden met de volgende aandachtsgebieden:

- Bestuur en organisatie
- Identiteit
- Onderwijs
- Personeel
- Huisvesting
- Communicatie en relatie
- Planning en control
- Administratieve organisatie en Interne controle

### Belangrijke risico's

De meerjarenbegroting is opgesteld in een veranderende context, waarin er sprake is van risico's. In onderstaand overzicht zijn de risico's en bijbehorende maatregelen beknopt toegelicht.

#### Lerarentekort

Het lerarentekort is een belangrijk risico. Onze scholen krijgen tot nu toe de formatie rond en hebben de komende jaren te maken met een teruggang van de formatie. De realiteit is echter dat het werven en selecteren van nieuw personeel steeds meer (moeite) kost.

*Maatregelen: binnen de beschikbare financiële ruimte proberen we een optimale inzet van leerkrachten te bereiken. Daarnaast worden onderwijsassistenten gestimuleerd om de pabo te volgen. Er is een 'werken-bij-Mantum' website ontwikkeld, die ten doel heeft om aantrekkelijk werkgeverschap uit te stralen. Verder wordt er gestreefd naar een prettig werkklimaat, waarbij men probeert te voorkomen dat medewerkers onnodig uit dienst gaan.*

### Vervanging

Het wordt steeds moeilijker wordt om vervanging te realiseren. Dit geldt voor zowel kortdurende als langdurige vervanging door verschillende verlopen. Daarbovenop speelt het risico dat er mogelijk relatief duur extern personeel ingezet moet worden om gaten op te vullen.

*Maatregelen: ambulante personeel worden in de groepen ingezet. Aan het parttime personeel wordt geïnventariseerd of men extra kan/wil werken en er wordt voortdurend gewerkt aan het opbouwen van een invalpool.*

### Langdurig ziekteverzuim, disfunctioneren en ontslag

Bij dit personele risico valt er te denken aan langdurig ziekteverzuim, disfunctioneren, schorsing en in het uiterste geval ontslag. Ook ontslag door het zich niet langer kunnen verenigen met de identiteit kan voorkomen. Mogelijk dienen er in deze situaties vervolgens transitievergoedingen te worden betaald. Ook kunnen er substantiële ontstaan voor het inwinnen van advies of andere begeleidingskosten. Als laatste kan het voorkomen dat er gevolgkosten (wachtgeld) moet worden betaald.

*Maatregelen: voor langdurig ziekteverzuim is de vereniging aangesloten bij het VFGS. Deze organisatie vergoed de ziektekosten van de afwezige/vervanger vanaf 14 dagen. Daarnaast worden de verzuimcijfers van de organisatie voortdurend gemonitord en wordt er zoveel als mogelijk gedaan om uitval te voorkomen. Indien personeel na 2 jaar ziek uit dienst gaat, dan wordt de transitievergoeding vergoed door het UWV. Disfunctioneren wordt ondervangen door een voortdurende begeleiding en monitoring. Ontslag vanwege een identiteitsreden wordt als een laag risico gezien. Indien dit zich toch voordoet kan dit uit de aanwezige reserves worden opgevangen. Dat geldt ook voor de mogelijke advies en/of begeleidingskosten. Kosten uit wachtgeld komt sporadisch voor. Hiervoor is aangesloten bij het PF. Het PF vergoedt minimaal 50% van deze kosten. Voor het meerdere worden reserves aangehouden om aan deze verplichtingen te kunnen voldoen.*

### Overdraagbaarheid van taken

Het ontbreken van de mogelijkheid van interne overdraagbaarheid vormt een risico voor de continuïteit en de doorgaande lijn. Dit risico geldt voor alle verschillende functies binnen de organisatie, maar met name de functies waarvoor 1 of enkele personen in dienst zijn.

*Maatregelen: er wordt zoveel als mogelijk gewerkt met minimaal 2 verantwoordelijken, waardoor het verlies van kennis en ervaring kan worden gecompenseerd.*

### Onderwijskwaliteit

Er zijn diverse gevolgrisco's omtrent onderwijskwaliteit te onderkennen. De onderwijskwaliteit wordt voor een groot gedeelte bepaald op de deskundigheid van het personeel. Risico's bij een lage(re) onderwijskwaliteit zijn het verlies van leerlingen of inspanningskosten om de onderwijskwaliteit op peil te krijgen.

*Maatregelen: wanneer blijkt dat een bepaalde medewerker behoefte heeft aan studie, opleiding en/of begeleiding om de functie beter uit te voeren, dan wordt geëvalueerd of dit mogelijk is om te realiseren uit het opleidingsbudget. Verder is aandacht voor de onderwijskwaliteit een doorgaande lijn in onze organisatie. Hierdoor wordt er indien nodig tijdig bijgestuurd. Het managementteam heeft hierin een belangrijke rol.*

### Leerlingaantal

Een meer school-specifiek risico is de instroom van het aantal leerlingen de komende jaren. De instroom kan sterk fluctueren, wat leidt tot wisselingen in de bekostiging. De relatief dure woningmarkt en beperkt aantal reformatorische voorzieningen in de regio leidt ertoe dat een deel van de oorspronkelijke reformatorische ouderpopulatie verhuist naar andere regio's. De aanwas van nieuwe leerlingen komt steeds meer uit een nieuwe ouderpopulatie. De monitoring van het leerlingenaantal is een voortdurend punt van aandacht en wordt van jaar tot jaar bijgesteld en besproken.

*Maatregelen: voor onze scholen wordt de komende jaren een redelijk stabiel leerlingaantal rond de 550 leerlingen verwacht. De instroom is echter onzeker en wordt daarom continu gemonitord. Vanwege, met name, het wegvallen van de middelen van NPO, is er reeds rekening gehouden met een formatieve vermindering van het onderwijsondersteunend personeel. Het bestuur analyseert jaarlijks de daadwerkelijke ontwikkeling van het leerlingaantal, waarbij bepaald wordt of de financiële positie voldoende is om de geplande formatie te continueren.*

### Huisvesting en onderhoud

Ook als het gaat om huisvesting bestaat er een risico op onverwachte lasten. Sinds de systematiek van de voorziening groot onderhoud per 1-1-2022 (verplicht) is gewijzigd naar de componentenmethode, is er meer kans op onverwachte kosten die rechtstreeks ten laste van het resultaat komen.

Daarnaast moet gedacht worden aan risico's die kunnen gaan spelen bij nieuwbouw of renovatie. Ook de eigen bijdragen die vanuit de school worden verwacht zijn hierin belangrijk om rekening mee te houden. Als laatste zijn leegstand of juist het gebrek aan ruimtes ook risico's die zich kunnen voordoen.

*Maatregelen: met behulp van het MJOP wordt de onderhoudsplanning per school in kaart gebracht. Wanneer er grote wijzigingen voorhanden zijn, wordt waar nodig onderbouwd afgeweken van het MJOP. De nieuwe systematiek zorgt ervoor dat er meer risico is op hoge kosten als gevolg van een inhaaldotatie of vrijval van de voorziening. Dit blijkt ook in 2023 zo te zijn, als gevolg van nieuw opgestelde MJOP's die substantieel afwijken van de voorgaande MJOP's.*

*Op basis van de geldende normen en de integrale huisvestingsplannen van de verschillende betrokken gemeenten wordt gemonitord op welke termijn er renovatie of (ver)nieuwbouw plaats zal mogen vinden. Hier zal tijdig op worden geanticipeerd waarbij de dialoog met de gemeente wordt aangegaan om zicht te krijgen op een (mogelijk) eigen financiële bijdrage die de school moet leveren aan deze huisvestingsplannen. Actueel punt hierin zijn de gesprekken voor nieuwe huisvesting van Vlaardingen.*

Niet alleen financiële risico's, maar ook niet-financiële risico's zijn belangrijk. Te denken valt aan risico's rondom de identiteit, communicatie en de naleving van de code 'Goed Bestuur'. Zie voor dit laatste punt het verslag van het toezichthoudend orgaan.



### Beheersing van de risico's

Voor het opvangen van de zogenaamde restrisico's en onvoorziene calamiteiten gebruikt de school in haar financieel beleid onder andere het kengetal weerstandsvermogen om te zorgen dat er voldoende eigen vermogen beschikbaar is als risicobuffer. Voor de vaststelling van de hoogte van deze buffer is een vermogensanalyse uitgevoerd die de gewenste risicobuffer voor onze organisatie weergeeft. Hieruit volgt een risicoprofiel van afgerond 5,5%. Hierbij is de volgende formule gebruikt:

$$\frac{\text{Eigen vermogen -/- Boekwaarde MVA}}{\text{Rijksbijdragen}}$$

Recent is een signaleringswaarde ingevoerd door de inspectie. Wanneer deze waarde wordt berekend komt daar een maximum publiek eigen vermogen uit (gebaseerd op de realisatie 2020) van ruim 800.000 euro. Omgerekend naar het weerstandsvermogen hoort daar een procentuele waarde bij van 9,6%. Voor het meerdere zal de inspectie het gesprek aan willen gaan. Voor (toekomstig) gedeeltelijk eigenrisicodragerschap PF wordt een extra buffer van omgerekend 25.000 euro aangehouden. Dit is gelijk aan een weerstandsvermogen van ruim 10%. De bandbreedte van het weerstandsvermogen is dus minimaal 5,5% en maximaal 10%. Deze waarden worden na 3 jaar geëvalueerd.

Om niet onnodig de risicobuffer aan te spreken, wordt in elk geval getracht om risico's tijdig te onderkennen, om indien nodig acties te ondernemen om de impact van het risico te verkleinen. De meerjarenbegroting speelt hierin een belangrijke rol.

De hierboven beschreven risicobeheersings- en controlesystemen zijn het afgelopen jaar toereikend geweest. Er zijn geen belangrijke risico's opgetreden die de continuïteit van de organisatie in gevaar hebben gebracht. Er is dan ook geen reden om aanpassingen aan de systemen door te voeren.

## 3. Verantwoording financiën

### 3.1 Realisatie staat van baten en lasten en balans

#### Staat van baten en lasten

	<b>Realisatie 2022</b> <b>x € 1.000</b>	<b>Realisatie 2023</b> <b>x € 1.000</b>	<b>Begroting 2023</b> <b>x € 1.000</b>	<b>Vershil</b>
<b>Baten</b>				
Rijksbijdragen	4.272	4.579	4.209	370
Overige overheidsbijdragen	25	19	14	5
Overige baten	134	159	120	39
<b>Totaal baten</b>	<b>4.430</b>	<b>4.757</b>	<b>4.343</b>	<b>414</b>
<b>Lasten</b>				
Personele lasten	3.475	3.888	3.543	346
Afschrijvingen	129	106	101	5
Huisvestingslasten	224	432	205	227
Leermiddelen	226	228	212	16
Overige instellingslasten	249	293	228	65
<b>Totaal lasten</b>	<b>4.302</b>	<b>4.948</b>	<b>4.288</b>	<b>660</b>
<b>Saldo baten en lasten</b>	<b>128</b>	<b>-190</b>	<b>55</b>	<b>-245</b>
Saldo fin. baten en lasten	-1	5	-2	7
<b>Nettoresultaat</b>	<b>127</b>	<b>-186</b>	<b>53</b>	<b>-239</b>

Bovenstaande tabel geeft een weergave van de staat van baten en lasten van de gehele organisatie.

Hieronder is de verdeling van het totale resultaat weergegeven.

	<b>Realisatie 2022</b>	<b>Realisatie 2023</b>	<b>Begroting 2023</b>	<b>Vershil</b>
Eben-Haëzerschool	1.303	36.101	9.049	27.052
Eben-Haëzerschool	-2.868	73.097	26.423	46.674
Johannes Calvijnsschool	54.561	-16.418	22.278	-38.696
School met de Bijbel	42.617	-20.290	4.065	-24.355
Bovenschools	24.070	-264.676	-1	-264.675
Privaat	3.061	3.981	750	3.231
Privaat Den Haag	-10.896	-11.262	-7.837	-3.425
Privaat 's Gravenzande	1.020	2.513	-	2.513
Privaat Vlaardingen	6.225	3.565	-1.794	5.359
Privaat Benthuizen	7.680	7.440	-	7.440
<b>Totaal</b>	<b>126.773</b>	<b>-185.948</b>	<b>52.933</b>	<b>-238.881</b>

#### Samenvatting verschillen

Het verschil in *realisatie 2023 ten opzichte van 2022* kent verschillende oorzaken. De baten laten, naast afwijkingen vanwege leerlingaantallen, hogere ontvangsten zien vanwege subsidies. In 2023 zijn er vanwege de nieuwe cao, loonsverhogingen doorgevoerd. Als gevolg hiervan zijn ook de rijksbijdragen geïndexeerd.

Wat betreft het verschil tussen de *realisatie en begroting 2023*; ook hierbij spelen de indexaties en loonkosten een grote rol. In de begroting wordt er van uitgegaan dat gestegen loonkosten en gestegen pensioenpremies worden gecompenseerd in de indexatie van de bekostiging. Deze compensatie is ook ontvangen.

### Nadere toelichting verschillen

Onderstaand een beknopte toelichting op de overige ontwikkelingen en de belangrijkste verschillen per categorie ten opzichte van de begroting.

De *rijksbijdragen* laten een positief verschil zien van circa 370.000 euro. Deze afwijking kent de volgende verklaringen:

- Extra indexaties mede in verband met de gestegen loonkosten van 190.000 euro;
- Niet begrote groeibekostiging door een hogere tussentijdse instroom dan verwacht van 46.000 euro;
- Ontvangen en gedeeltelijke besteding van de subsidie voor verbetering van basisvaardigheden van 60.000 euro;
- Subsidie impuls en innovatie bewegingsonderwijs van 10.000 euro;
- Subsidie zij-instroom van 48.000 euro;
- 5.000 euro uit de subsidieregeling onderwijspersoneel opleiding tot leraar;
- Extra uitbetaling Passend Onderwijs door het samenwerkingsverband en indexatie voor 26.000 euro;
- De ontvangen zorgarrangementen zijn 15.000 euro lager dan begroot.

De bijdragen vanuit de *gemeente* zijn hoger dan begroot. Dit betreft vergoedingen van gemeente Den Haag voor onder meer vergoeding gymonderwijs en G5 noodplannen.

De *overige baten* komen 39.000 euro hoger uit dan begroot. De baten van de vereniging (27.000 euro) zijn hier opgenomen. Deze wijken 6.000 euro af van de begroting. Daarnaast zijn de ontvangen huren hoger dan begroot, evenals de baten met betrekking tot het personeel.

De *personele lasten* komen op totaalniveau 346.000 euro hoger uit dan begroot. Voor 183.000 euro heeft dit betrekking op loonkosten en voor 163.000 euro op overige personele lasten. De afwijking van deze kosten kent de volgende verklaringen:

#### *Loonkosten:*

- (+ € 227.000): voor 227.000 euro wordt dit verklaard vanwege de CAO wijziging en afwijkende sociale lasten. De CAO wijziging is in september vastgesteld en met terugwerkende kracht is er een verhoging van het salaris uitbetaald;
- (+ € 81.000): met name de inzet voor onderwijsondersteunend personeel komt hoger uit dan begroot (+1,85 fte). De hogere inzet resulteert per saldo in 81.000 euro hogere kosten dan begroot;
- (- € 125.000): op de begrote vervangingskosten is een voordeel van 125.000 euro gerealiseerd doordat er meer vergoedingen zijn ontvangen dan kosten gerealiseerd. Hier staat een overschrijding op de kosten voor extern personeel tegenover.

#### *Overige personele lasten:*

- (+ € 91.000): kosten extern personeel voor vervangingen;
- (+ € 26.000): kosten voor werving personeel als gevolg van de werken-bij-Mantum website;
- (+ € 50.000): kosten voor (na)scholing en schoolontwikkeling zijn hoger dan begroot, waar deels ontvangen subsidies zij-instroom tegenover staan;

- o Daarnaast laat de dotatie personele voorzieningen, bedrijfsgezondheidszorg en representatiekosten overschrijdingen zien. Hier staat gedeeltelijk een besparing op de overige personele lasten tegenover.

De *afschrijvingen* laten een hoger saldo van 5.000 euro zien. De *huisvestingslasten* zijn 227.000 euro hoger dan begroot (voornamelijk de dotatie voorziening groot onderhoud vanwege een nieuw MJOP, daarnaast hogere kosten voor energie en water en klein onderhoud). Bij de *leermiddelen* is een overschrijding zichtbaar van 16.000 euro. Dit is toe te schrijven aan kosten onderwijsleerpakket, licenties en kopieerkosten. De computerkosten zijn juist lager dan begroot. De *overige instellingslasten* laten tenslotte een overschrijding van 65.000 euro zien. De lasten van administratie en beheer en accountantskosten zijn substantieel hoger, mede door juridische ondersteuning. Het restant is met name onder 'overige' zichtbaar. Hieronder zijn hogere bestedingen zichtbaar voor abonnementen (+15.000 euro) en kantinekosten (+5.000 euro).

De ontvangen rente bedraagt 4.500 euro. Als gevolg van de negatieve rente in het verleden, was er voor 2023 een rentelast van 2.000 euro begroot.

### Balans

Onderstaand overzicht geeft de balans weer per 31 december van de afgelopen drie boekjaren.

<b>ACTIVA</b>	<b>Ultimo 2023</b> <b>x € 1.000</b>	<b>Ultimo 2022</b> <b>x € 1.000</b>	<b>Ultimo 2021</b> <b>x € 1.000</b>
Materiële vaste activa	430	472	537
Financiële vaste activa	17	17	20
<i>Totaal vaste activa</i>	<i>447</i>	<i>489</i>	<i>557</i>
Vorderingen	175	87	244
Liquide middelen	1.860	1.460	1.047
<i>Totaal vlottende activa</i>	<i>2.035</i>	<i>1.548</i>	<i>1.291</i>
<b>Totaal activa</b>	<b>2.482</b>	<b>2.037</b>	<b>1.848</b>
<b>PASSIVA</b>	<b>Ultimo 2023</b> <b>x € 1.000</b>	<b>Ultimo 2022</b> <b>x € 1.000</b>	<b>Ultimo 2021</b> <b>x € 1.000</b>
Algemene reserve	195	388	268
Bestemmingsreserves privaat	1.021	1.014	1.007
<i>Eigen vermogen</i>	<i>1.216</i>	<i>1.402</i>	<i>1.275</i>
Voorzieningen	468	251	211
Kortlopende schulden	797	384	362
<b>Totaal passiva</b>	<b>2.482</b>	<b>2.037</b>	<b>1.848</b>

De verschillen in het resultaat 2023 ten opzichte van eerdere jaren zijn reeds in de vorige paragraaf opgenomen. Het reguliere resultaat 2023 is verwerkt in de algemene reserve.

In 2023 is er voor ruim 63.000 euro geïnvesteerd in materiële vaste activa. Begroot was een bedrag van 113.300 euro. De afschrijvingen in 2023 bedroegen circa 106.000 euro waardoor de boekwaarde van de activa is gedaald. De gerealiseerde investeringen hebben betrekking op de volgende categorieën:

Leermiddelen	30.534 euro	<i>m.n. Met Sprongen Vooruit (VI.) en Wondering the World (DH)</i>
Inventaris en apparatuur	15.394 euro	<i>m.n. Smartboard (DH) en meubilair en schrobmachine (SG)</i>
ICT	13.180 euro	<i>m.n. Laptops (SG)</i>
Overige	4.548 euro	<i>Gevelreclame etc. (DH)</i>
<b>Totaal</b>	<b>63.656 euro</b>	

De reserves zijn met circa 186.000 euro gedaald wat overeenkomt met het geconsolideerde resultaat. Binnen de reserves wordt onderscheid gemaakt tussen de publieke (school) en private (vereniging) reserves.

De voorzieningen zijn met 217.000 euro gestegen. Aan de voorziening groot onderhoud is 214.000 euro gedoteerd op basis van de nieuw opgestelde MJOP, die met name voor Den Haag en Vlaardingen is uitgebreid. Daarnaast heeft op basis van het personeelsbestand, in combinatie met een nieuw normbedrag per leerling, een dotatie aan de voorziening jubileumuitkering plaatsgevonden.

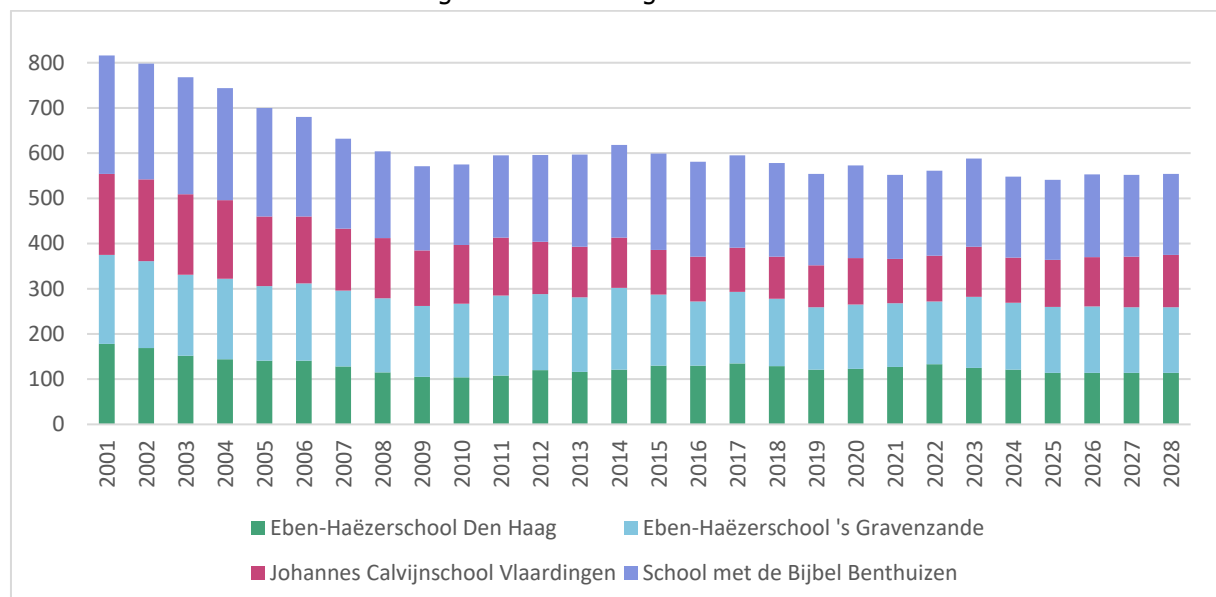
### 3.2 Ontwikkelingen in meerjarig perspectief

#### Leerlingen

Bij het opstellen van de meerjarenbegroting 2024-2028 is rekening gehouden met de volgende verwachte leerlingaantallen in de komende jaren.

Teldatum per 1 februari	2023	2024	2025	2026	2027	2028
Eben-Haëzerschool	125	121	114	114	114	114
Eben-Haëzerschool	157	148	146	147	145	145
Johannes Calvijnsschool	111	100	104	109	112	116
School met de Bijbel	195	179	177	183	181	179
<b>Totaal</b>	<b>588</b>	<b>548</b>	<b>541</b>	<b>553</b>	<b>552</b>	<b>554</b>

Vanuit het verleden waren de leerlingaantallen als volgt:



Het leerlingaantal is afgelopen jaren gedaald. Bovenstaand overzicht weergeeft een verwachte stabilisering. In 2022 bedroeg het leerlingaantal van de scholen gezamenlijk 572 leerlingen, met daarna een piek in 2023 van 588 leerlingen. Komende jaren is rekening gehouden met een leerlingaantal rond de 550 leerlingen.

### Inzet

Funcatiecategorie	2022	2023	2024	2025	2026	2027
Directie	3,90	3,86	3,94	3,94	3,94	3,94
Leerkracht	26,03	26,71	26,15	25,64	26,46	26,71
Onderwijsondersteunend personeel	14,91	15,20	12,20	8,80	7,19	6,94
Schoonmaak	0,80	0,71	0,69	0,69	0,69	0,69
Vervanging eigen rekening	0,00	0,34	0,60	0,60	0,60	0,60
<b>Totaal</b>	<b>45,64</b>	<b>46,82</b>	<b>43,57</b>	<b>39,66</b>	<b>38,88</b>	<b>38,88</b>

Bovenstaand overzicht laat het verloop van de inzet zien over vorig jaar, het verslagjaar en de komende jaren. We houden rekening met een afbouw van de formatie. De hoge inzet van onderwijs- ondersteunend personeel die mogelijk was met behulp van de NPO-gelden zal de komende jaren worden afgebouwd.

### Staat van baten en lasten

	Realisatie 2023 x € 1.000	Begroting 2024 x € 1.000	Begroting 2025 x € 1.000	Begroting 2026 x € 1.000
<b>Baten</b>				
Rijksbijdragen	4.579	4.658	4.394	4.340
Overige overheidsbijdragen	19	17	14	14
Overige baten	159	129	118	118
<b>Totaal baten</b>	<b>4.757</b>	<b>4.804</b>	<b>4.525</b>	<b>4.472</b>
<b>Lasten</b>				
Personele lasten	3.888	3.845	3.676	3.573
Afschrijvingen	106	107	109	109
Huisvestingslasten	432	285	279	274
Leermiddelen	228	222	217	217
Overige instellingslasten	293	274	257	262
<b>Totaal lasten</b>	<b>4.948</b>	<b>4.733</b>	<b>4.538</b>	<b>4.435</b>
Saldo baten en lasten	-190	71	-13	37
Saldo fin. baten en lasten	5	-	-	-
<b>Nettoresultaat</b>	<b>-186</b>	<b>71</b>	<b>-13</b>	<b>37</b>

Bovenstaand overzicht geeft de begroting weer voor de komende 3 jaar. Het overzicht laat de komende jaren wisselende resultaten zien. Tot en met juli 2023 zijn er gelden vanuit het Nationaal Programma Onderwijs ontvangen. Door een piek in het leerlingaantal per 1 februari 2023 zijn de baten voor 2024 hoger dan 2023 en de begrote volgende jaren.

Voor de hier niet zichtbare, maar wel begrote resultaten 2027 en 2028 zijn positieve resultaten begroot. Dit is ook de lijn die voor de komende jaren gehanteerd zal worden om het minimale weerstands-

vermogen te behalen. Van jaar tot jaar zal nader bepaald worden of de omvang van de huidige gepresenteerde resultaten acceptabel en gewenst is. Afhankelijk van die uitkomst zal elke begrotingsronde bekeken worden wat de mogelijkheden zijn binnen de kaders van onder andere de kengetallen.

## Balans

<b>ACTIVA</b>	<b>Ultimo 2023 x € 1.000</b>	<b>Ultimo 2024 x € 1.000</b>	<b>Ultimo 2025 x € 1.000</b>	<b>Ultimo 2026 x € 1.000</b>
Materiële vaste activa	430	687	698	687
Financiële vaste activa	17	17	17	17
<i>Totaal vaste activa</i>	<i>447</i>	<i>704</i>	<i>715</i>	<i>704</i>
Vorderingen	175	150	150	150
Liquide middelen	1.860	1.367	1.308	1.351
<i>Totaal vlottende activa</i>	<i>2.035</i>	<i>1.516</i>	<i>1.458</i>	<i>1.501</i>
<b>Totaal activa</b>	<b>2.482</b>	<b>2.220</b>	<b>2.173</b>	<b>2.205</b>
<b>PASSIVA</b>	<b>Ultimo 2023 x € 1.000</b>	<b>Ultimo 2024 x € 1.000</b>	<b>Ultimo 2025 x € 1.000</b>	<b>Ultimo 2026 x € 1.000</b>
Algemene reserve	195	118	113	159
Best. reserve privaat	1.021	995	986	978
<i>Eigen vermogen</i>	<i>1.216</i>	<i>1.113</i>	<i>1.100</i>	<i>1.136</i>
Voorzieningen	468	416	383	377
Kortlopende schulden	797	691	691	691
<b>Totaal passiva</b>	<b>2.482</b>	<b>2.220</b>	<b>2.173</b>	<b>2.205</b>

Bovenstaande tabel toont de balans over 2023 en de jaren hierop volgend. De balans van 2023 is gebaseerd op de uiteindelijke, gerealiseerde cijfers. De waarden na 2023 zijn echter berekend op basis van een voorlopige inschatting ten tijde van de begroting in het najaar 2023. Hierdoor kunnen er onlogische afwijkingen ontstaan, de langere termijn ontwikkeling is echter wel inzichtelijk.

Er is geen sprake van majeure investeringen (>15% van de baten) in de komende jaren. Ook heeft er geen doordecentralisatie van huisvesting plaatsgevonden.

Op het balansoverzicht is zichtbaar dat de materiële vaste activa de komende jaren toe zullen nemen. Dat is met name het gevolg van de geplande investeringen met betrekking tot de nieuwbouw en verhuizing van de School met de Bijbel Benthuzen. Na 2024 is er ook nog gedeeltelijk gebruik gemaakt van stelposten om de kengetallen niet teveel te vertekenen. Het is niet de bedoeling dat de daadwerkelijke investeringen hoger dan deze stelposten uitkomen.

De liquide middelen laten een daling zien. Dit wordt voornamelijk veroorzaakt door de begrote resultaten, verwachte investeringen en begrote onttrekkingen uit de voorziening groot onderhoud.

Door de huidige begrote resultaten zal het eigen vermogen zich overeenkomstig ontwikkelen. De voorziening groot onderhoud laat een dalend verloop zien door de geplande onttrekkingen de komende

jaren. De belangrijkste onttrekkingen voor de komende jaren zijn op de Eben-Haëzerschool Den Haag en de Johannes Calvijnschool zichtbaar.

### 3.3 Financiële positie

#### Kengetallen

Met behulp van een aantal kengetallen kan een verdere beoordeling worden gegeven van de financiële gezondheid van de organisatie. Naast de waarden zoals deze gelden voor 2022 en 2023, worden tevens de begrote waarden getoond. De norm betreft een signaleringswaarde (geen harde norm) van de inspectie. De organisatie hanteert gedeeltelijk schoolspecifieke normen welke mede worden meegenomen in de toelichting.

Kengetal	Norm	2022	2023	2024	2025	2026
Solvabiliteit	<b>0,30</b>	0,69	0,49	0,50	0,51	0,52
Weerstandsvermogen inspectie	<b>5%</b>	31,6%	25,6%	23,3%	24,4%	25,5%
Liquiditeit	<b>1,00</b>	4,03	2,55	2,19	2,11	2,17
Rentabiliteit	<b>n.v.t.</b>	2,86%	-3,91%	1,47%	-0,29%	0,82%
Signaleringswaarde (t.o.v. publiek vermogen)	<b>&lt;1</b>	0,44	0,26	0,11	0,11	0,15

De norm geeft de grenzen aan waarbij de inspectie het gesprek aan zou willen gaan. In de praktijk is met name de signaleringswaarde het startpunt voor een eventueel gesprek.

De *solvabiliteit* geeft een indicatie of de organisatie aan al haar verplichtingen kan voldoen op zowel de lange als op de korte termijn. Bij een waarde van 0,3 bedraagt het eigen vermogen 30% van het totale vermogen. Zoals zichtbaar ligt de verwachte solvabiliteit hier ruim boven.

Het *weerstandsvermogen* vanuit de inspectie heeft als doel om financieel zwakke scholen op de radar te krijgen, en daarom alleen voor dat doel geschikt. De inspectienorm bedraagt 5% en wordt berekend door het eigen vermogen te delen door de totale baten. Hier wordt ruimschoots aan voldaan. Voor onze organisatie wordt een andere berekening van het weerstandsvermogen gehanteerd. Hierbij wordt het eigen vermogen eerst gecorrigeerd door de aanwezige materiële vaste activa. Dit deel is immers direct beschikbaar voor financiële tegenvallers. Voor onze organisatie ziet dit er als volgt uit:

Kengetal	Norm	2022	2023	2024	2025	2026
Weerstandsvermogen (bestuursniveau)	<b>5,5%</b>	21,76%	17,17%	9,15%	9,14%	10,36%
Weerstandsvermogen (publiek niveau)	<b>5,5%</b>	-2,58%	-3,43%	-10,90%	-12,17%	-11,25%

De norm betreft een schoolspecifieke norm welke is vastgesteld op basis van een risico inventarisatie. (zie vermogensanalyse).

De *liquiditeit* geeft de verhouding tussen de kortlopende vorderingen en liquide middelen en de kortlopende verplichtingen. Dit geeft aan of aan de verplichtingen op korte termijn voldaan kan worden. De gehanteerde norm bedraagt 1,0. Bij een waarde van 1,0 zijn de aanwezige kortlopende middelen gelijk aan de kortlopende verplichtingen. De huidige en toekomstige waardes liggen hier ruimschoots boven.

De *rentabiliteit* is nu twee jaar negatief. De rentabiliteit is in een ideale situatie nul. Hierbij zijn de totale baten gelijk aan de totale lasten. Uiteraard kunnen er redenen zijn om hiervan af te wijken. Een



negatieve rentabiliteit hoeft geen probleem te zijn als de buffers daar hoog genoeg voor zijn. De inspectie laat de beoordeling van de rentabiliteit afhangen van de financiële positie.

De *signaleringswaarde* is geïntroduceerd om mogelijk bovenmatig vermogen aan te tonen. Indien de waarde boven de 1 ligt kan dit duiden op het aanhouden van teveel vermogen. Onze vereniging stuurt de komende jaren zoveel mogelijk op positieve resultaten om de publieke buffer aan te vullen. Deze buffer dient om de eventuele risico's te kunnen ondervangen. De minimaal gewenste buffer is tot uitdrukking gebracht in de schoolspecifieke norm van het weerstandsvermogen. Deze buffer bestaat uit een inschatting wat nodig is aan vermogen om de continuïteit van de organisatie niet in gevaar te brengen.

# Bijlage: Verslag toezichthoudend bestuur

## Samenstelling intern toezicht

### **Voorzitter/ bestuurslid onderwijs, heeft zitting sinds juni 2022**

Mw. C.E. van der Velden-Krijgsman

### **Financieel bestuurder / penningmeester, heeft zitting sinds juni 2023**

Dhr. J.M. Guijt

### **Bestuurslid juridisch, heeft zitting sinds feb 2023**

Dhr. J.W. Rouwendal

### **Bestuurslid Bedrijfseconomisch, heeft zitting sinds juni 2023**

Dhr. E. Pons

## Hoe het toezicht is vormgegeven

### Bestuursstijl

Het bestuur heeft een bestuursstijl die voldoet aan de Code Goed Bestuur PO. Het bestuur heeft hiervoor de Code Goed Bestuur, die door de PO-Raad in januari 2011 is vastgesteld en per 1-1-2021 is gewijzigd, aanvaard. Het bevoegd gezag van Mantum onderwijs heeft een Raad van Beheermodel. Hiermee bestaat er conform de Code Goed Bestuur een functionele scheiding tussen een uitvoerend bestuurder (DB) en toezichthoudende bestuurders (TB). Het TB staat op afstand en houdt toezicht op de DB.

De toezichthoudende bestuurders worden door de algemene vergadering benoemd op voordracht van de lokale verenigingsbesturen. Sinds het wijzigen van de verenigingsstatuten wordt ook de GMR gevraagd een kandidaat voor te dragen. Door middel van periodieke managementrapportages en halfjaarlijkse evaluaties van het strategisch beleid wordt de voortgang van het beleid gevolgd en zo nodig bijgesteld. Er wordt gebruikgemaakt van een toezichtkalender waardoor planmatig toezicht wordt gehouden.

### Rooster van aftreden

Per 1-1-2021 schrijft de Code Goed bestuur PO voor dat de zittingstermijn van toezichthoudende bestuurders maximaal 8 jaar is. De ervaring wijst uit dat het voor Mantum moeilijk is om nieuwe toezichthoudende bestuurders te vinden. Het voorzien in toezichthoudende bestuurders is belangrijk voor de continuïteit van het interne toezicht. Het bestuur streeft ernaar om de termijn van 8 jaar te handhaven. Gedurende 2023 konden 3 vacatures in het TB worden ingevuld. Er staat nog één vacature open die op voordracht van de GMR moet worden ingevuld.

### Bestuurderstaken

Een belangrijk deel van de bestuurstaak ligt op de schouders van de directeur bestuurder. Het bestuur heeft dit als volgt ingevuld. De directeur bestuurder maakt deel uit van het bestuur en wel als uitvoerend bestuurder. Hij heeft in die rol dus ook specifiek mede aan hem gedelegeerde bevoegdheden.

In zijn tweede rol, namelijk die als hoogste leidinggevende aan de werkorganisatie, is de directeur-bestuurder het bevoegd gezag van de scholen die van de vereniging uitgaan. Hierdoor is er een dubbele relatie met de directeur-bestuurder, namelijk een rechtspersoonlijke relatie (als bestuurder, waarop alle regels van toepassing zijn welke ook op de andere bestuurders van toepassing zijn) en een

arbeidsrechtelijke relatie (waarop het gewone arbeidsrecht van toepassing is). Volgens de statuten (artikel 8, lid 1) wordt de directeur-bestuurder benoemd door de toezichthoudende leden.

#### Vergaderstructuur

De directeur bestuurder en het toezichthoudend bestuursdeel vergaderen deels tezamen. Het toezicht houdend bestuursdeel heeft eerst een voorvergadering, waarna de vergadering voortgezet wordt met de directeur bestuurder erbij. In de agenda van de bestuursvergadering wordt een splitsing gemaakt tussen agendapunten die een toezichthoudend karakter dragen, en agendapunten die dat niet hebben.

Het bestuur hanteert een structurele zelfreflectie. Aan het einde van iedere algemene bestuursvergadering blikt een van de bestuursleden bij toerbeurt terug op de vergadering: er wordt gelet op wat goed ging en wat beter kan. Daarbij wordt ook gekeken naar de verschillende rollen (rolzuiverheid). Verder is er een jaarlijkse evaluatiebijeenkomst waarin het functioneren van het uitvoerend bestuur, het toezichthoudend bestuur en de code goed bestuur geëvalueerd wordt. Naar aanleiding van de zelfevaluatie wordt besloten om in 2024 die van de VGS te gaan gebruiken.

#### Taakafbakening

Bij 'toezichthouden' zijn de begrippen 'goedkeuren' en 'vaststellen' van belang.

Onder 'goedkeuren' verstaat het bestuur: het zonder aanbrengen van wijzigingen akkoord gaan met een vastgesteld besluit. Als een besluit niet wordt goedgekeurd, gaat het terug naar degene die het vaststelt, die dan een nieuw besluit moet vaststellen.

Onder 'vaststellen' verstaat het bestuur: het nemen van een besluit door het bestuur of onderdeel daarvan, betreffende de inhoud van een regeling, een plan of een ander besluit, al dan niet door het aanbrengen van wijzigingen in daartoe gemaakte voorstellen ('vaststellen' en 'besluiten' zijn in dit verband ook als synoniemen te beschouwen).

Het cruciale verschil tussen de twee termen zit in het recht om wijzigingen aan te brengen of niet. Als regel wordt overigens bij 'goedkeuren' ook bepaald, dat een genomen besluit pas interne en externe werking krijgt nadat de noodzakelijke goedkeuring is verkregen.

#### Taken en bevoegdheden van het Toezichthoudend Bestuursdeel

Het toezichthoudend bestuursdeel heeft de volgende taken en bevoegdheden:

- Het vaststellen van de rechtspositie van de directeur-bestuurder en het vervullen van de werkgeversrol ten opzichte van de directeur-bestuurder.
- het uitoefenen van toezicht op het beleid van de vereniging, door middel van een vastgesteld toetsingskader;
- het, na overleg met de directeur-bestuurder, vaststellen van een toetsingskader;
- het met raad – gevraagd of ongevraagd - terzijde staan van de directeur-bestuurder;
- het vaststellen van de richtinggevende notitie over de identiteit van de scholen;
- het vaststellen van de Code goed bestuur;
- het goedkeuren van de begroting, het jaarverslag en het meerjarenbeleidsplan van de vereniging;
- het toezien op de naleving van alle wettelijke verplichtingen door de vereniging;
- het toezien op de rechtmatige verwerving van de middelen voor de vereniging;
- het toezien op de naleving van de voor de vereniging vastgestelde governanceregels;
- het toezien op de doelmatige en rechtmatige bestemming van de middelen van de vereniging;

- het aanwijzen van de accountant;
- het jaarlijks afleggen van verantwoording over het uitgevoerde toezicht in het jaarverslag van de vereniging;
- het goedkeuren van een vastgestelde of gewijzigde visie of missie van de vereniging;
- het goedkeuren van een jaarplan voor de vereniging, gebaseerd op het meerjarenbeleidsplan van de vereniging, waarin is opgenomen wat de doelen van de vereniging zijn;
- het goedkeuren van een treasury statuut;
- het goedkeuren van besluiten tot nieuwbouw, renovatie of verhuizing van een van de vereniging uitgaande school of ander ten behoeve van de vereniging geldend registergoed;
- het goedkeuren van niet in de begroting opgenomen uitgaven, voor zover die een jaarlijks door het toezichthoudend bestuursdeel vast te stellen bedrag of percentage te boven gaan;
- het goedkeuren van door de directeur-bestuurder af te sluiten of te verhogen rekening-courantlimieten;
- het goedkeuren van geldleningen boven een door het toezichthoudend bestuursdeel vast te stellen bedrag;
- het aanvragen van faillissement of surseance van betaling van de vereniging;
- het vaststellen van reglementen voor de vereniging, opgesteld met toepassing van de statuten, voor zover de statuten die bevoegdheid neerleggen bij het toezichthoudend bestuursdeel;
- het goedkeuren van reglementen voor de vereniging, opgesteld met toepassing van de statuten, voor zover de statuten de vaststellingsbevoegdheid neerleggen bij de directeur-bestuurder;
- het goedkeuren van de oprichting, opheffing, samenvoeging of overdracht van een onder de vereniging ressorterende school met een andere school, alsmede de stichting van een nieuwe school, dan wel het aanvaarden van de overdracht van een school aan de vereniging;
- het nemen van een besluit tot juridische fusie, juridische splitsing of ontbinding van de vereniging.

#### Taken van de Directeur Bestuurder

De directeur-bestuurder is belast met het besturen van de vereniging en van de bij de vereniging aangesloten scholen en oefent de taken en bevoegdheden uit die bij of krachtens de wet en deze statuten aan het bestuur als zodanig zijn opgedragen, met uitzondering van die taken en bevoegdheden die op grond van deze statuten expliciet aan het toezichthoudend bestuursdeel zijn toegekend. Tevens heeft de directeur-bestuurder het toezicht op de voorbereiding en uitvoering van het beleid van de scholen, alsmede het toezicht op de dagelijkse gang van zaken en van het beheer van de scholen.

De directeur-bestuurder benoemt, schorst en ontslaat de werknemers van de vereniging.

De directeur-bestuurder draagt er zorg voor dat het toezichthoudend bestuursdeel voldoende in de gelegenheid is om te komen tot een zorgvuldige standpuntbepaling omtrent de ter goedkeuring voorgelegde besluiten.

#### Vergoedingsregeling

Bij Mantum wordt alleen de directeur bestuurder bezoldigd. De toezichthoudende bestuurders zijn onbezoldigd. Wel geldt een vergoedingsregeling met de volgende uitgangspunten:

- Een vergoeding is op zijn plaats als blijkt van waardering voor de getoonde inzet, maar die moet sober en doelmatig zijn.
- De (verhoging van de) vergoeding moet gebaseerd zijn op een inhoudelijke argumentatie en altijd in relatie staan tot de feitelijke werkzaamheden.

- De totale vergoeding mag, conform de regels van de Belastingdienst voor de vrijwilligersvergoeding, niet meer bedragen dan 170 euro per maand en 1700 euro per jaar.

De basisvergoeding voor de onbezoldigde bestuursleden van Mantum bedraagt € 300 per kalenderjaar; de vergoeding van de voorzitter bedraagt, gelet op de extra inzet voor Mantum, 150 procent van de basisvergoeding. Bestuursleden kunnen daarnaast reiskosten die ze maken voor het schoolbestuurswerk declareren (auto: € 0,28 per kilometer; ov: daadwerkelijk gemaakte kosten). Bijkomende kosten die worden gemaakt t.b.v. het schoolbestuurswerk niet zijnde voor persoonlijke doeleinden kunnen eveneens worden gedeclareerd. Te denken valt aan cadeautjes/bloemen voor vertrekkende bestuursleden.

#### Belangen

Situaties met (potentieel) tegenstrijdig belang zijn in 2023 niet geconstateerd. De voorzitter be vraagt hier jaarlijks het TB en de DB op. Ook bij benoeming van nieuwe bestuursleden wordt hier actief naar gevraagd. Er waren geen vermengingen van bestuursfunctie met een toezichthoudende functie bij een andere onderwijssector, derhalve is hiervoor door het intern toezicht geen verantwoording afgelegd.

#### Toezichtkader

De toezichthoudende bestuurders hebben in het jaar 2023 zeven keer vergaderd (17 jan, 4 apr, 16 mei, 27 juli 12 sept, 24 okt, 19 dec). Ook heeft in 2023 een Inspectiebezoek plaatsgevonden: op 17 jan bij het Algemeen Bestuur, op 6 feb op SmdB (Benthuizen) en op 17 feb vond een gesprek plaats met de voorzitter van het TB.

Het toezichtkader (30 mei 2021 vastgesteld) geeft de inhoud van de taken weer van het TB. We hebben hieraan vormgegeven door op onze vergaderingen de volgende onderwerpen aan de orde te brengen c.q. definitief vast te stellen:

- Overeenkomst opgesteld met VVOGG waarin afspraken vastliggen m.b.t. de gedeelde algemeen bestuurder (AB)
- Op 27 jan heeft een beoordelingsgesprek plaatsgevonden met de AB waarbij 2 TB aanwezig waren.
- (Financiële) Managementrapportages
- Koersplan 2022-2026 (zoals vastgesteld op 6 dec 2022)
- Begroting 2024 en meerjarenbegroting
- Inspectiebezoek: rapportage bestuursonderzoek en schoolonderzoek SmdB
- Bestuursformatieplan
- Bestuursverslag 2022
- Jaarrekening 2022
- Plan van aanpak kwaliteitsverbetering Bestuur
- Plan van aanpak kwaliteitsverbetering SmdB
- Schoolbezoeken JCS (28 mrt 2023), EHS-DH (6 juni), SmdB (16 nov), EHS-SG (7 dec)
- Accountantsverslag 2022
- Schoolplannen

Wat betreft de relatie met de taken en verantwoordelijkheden van het TB kan opgemerkt worden dat het TB de DB met advies heeft bijgestaan en als klankbord voor de DB heeft gefungeerd. Door het TB is gecheckt of alle besluiten aan de wettelijke verplichtingen voldoen en of de besteding van de middelen rechtmatig verworven en besteed zijn. Er is door het TB een accountant aangewezen om de jaarverslaglegging te controleren.

### Toelichting op gegeven adviezen

Uit de zelfevaluatie blijkt:

- Door vernieuwing van het TB is er onvoldoende zicht op wat de taken zijn. Hier moet in het komende jaar aandacht aan gegeven worden. Dit is direct omgezet in een actie waarin een externe heeft meegedacht. Dit proces is voortgezet in 2024 en heeft onder andere geresulteerd in een vernieuwd verantwoordings- en toetsingskader.
- De toezichthoudende bestuursleden kunnen ook fungeren als klankbord voor de DB. Van die rol wordt nu minimaal gebruik gemaakt. Ook hier is actie op gezet en vanuit de DB komt nu vaker de vraag om te klankboarden.
- Door vernieuwing van het TB is het helpend om met elkaar een band op te bouwen en het komende jaar het aantal vergaderingen te intensiveren. Dat is ook nodig om vertrouwd te raken met de thematiek en de juiste informatie op te halen. We vergaderen daarom in 2023-2024 zes keer.

# **JAARREKENING**      **2023**

## BALANS PER 31 DECEMBER 2023

(na verwerking resultaatbestemming)

	<i>2023</i>	<i>2022</i>
<b>ACTIVA</b>		
<b>Vaste activa</b>		
Materiële vaste activa	429.957	472.367
Financiële vaste activa	17.100	17.100
	447.057	489.467
<b>Vlottende activa</b>		
Vorderingen	174.809	87.376
Liquide middelen	1.859.752	1.460.234
	2.034.562	1.547.610
<b>Totaal</b>	<u>2.481.618</u>	<u>2.037.077</u>
<b>PASSIVA</b>		
<b>Eigen vermogen</b>	1.216.207	1.402.154
<b>Voorzieningen</b>	468.228	251.088
<b>Kortlopende schulden</b>	797.183	383.835
<b>Totaal</b>	<u>2.481.618</u>	<u>2.037.077</u>

## GEBEURTENISSEN NA BALANSDATUM

Er hebben zich na balansdatum geen gebeurtenissen voorgedaan die melding hiervan noodzakelijk maken.



## STAAT VAN BATEN EN LASTEN OVER 2023

	<b>2023</b>	<b>Begroting 2023</b>	<b>2022</b>
<b>Baten</b>			
Rijksbijdragen	4.578.751	4.209.220	4.272.066
Overheidsbijdragen en -subsidies overige overheden	19.196	13.750	24.766
Overige baten	159.305	119.916	133.564
<b>Totaal baten</b>	<b>4.757.252</b>	<b>4.342.886</b>	<b>4.430.396</b>
<b>Lasten</b>			
Personeelslasten	3.888.347	3.542.782	3.475.480
Afschrijvingen	106.067	100.867	128.554
Huisvestingslasten	432.486	207.100	224.312
Overige lasten	520.836	437.204	474.072
<b>Totaal lasten</b>	<b>4.947.735</b>	<b>4.287.953</b>	<b>4.302.419</b>
<b>Saldo baten en lasten</b>	<b>190.483-</b>	<b>54.933</b>	<b>127.978</b>
Financiële baten en lasten	4.537	2.000-	1.243-
<b>RESULTAAT BOEKJAAR</b>	<b>185.947-</b>	<b>52.933</b>	<b>126.735</b>

## BESTEMMING VAN HET RESULTAAT

Vooruitlopend op het besluit van de algemene ledenvergadering stelt het bestuur voor om het resultaat over 2023 ad -€ 185.947 als volgt te verdelen:

Algemene reserve	192.185-
Bestemmingsreserves privaat	6.239
<b>Totaal</b>	<b>185.947-</b>

Dit voorstel is reeds verwerkt in de jaarrekening.

## KASSTROOMOVERZICHT OVER 2023

	<b>2023</b>	<b>2022</b>
<b>Kasstroom uit operationele activiteiten</b>		
Resultaat uit gewone bedrijfsuitoefening	190.483-	127.978
Aanpassingen voor aansluiting bedrijfsresultaat:		
- Aanpassingen voor afschrijvingen	106.067	128.554
- Mutaties van voorzieningen	217.140	40.494
	323.207	169.048
Veranderingen in werkkapitaal:		
- Mutaties vorderingen	87.434-	156.480
- Mutaties kortlopende schulden	413.349	21.560
	325.915	178.040
Totaal kasstroom uit bedrijfsoperaties	458.639	475.066
Ontvangen interest	4.537	1.243-
Totaal	4.537	1.243-
<i>Totaal kasstroom uit operationele activiteiten</i>	<i>463.176</i>	<i>473.823</i>
<b>Kasstroom uit investeringsactiviteiten</b>		
(des) Investerings in materiële vaste activa	63.656-	63.632-
Mutaties overige financiële vaste activa	-	2.550
<i>Totaal kasstroom uit investeringsactiviteiten</i>	<i>63.656-</i>	<i>61.082-</i>
Mutatie van liquide middelen	399.520	412.741

## GRONDSLAGEN

### Algemeen

De datum van opmaak van deze jaarrekening is: 25 juni 2024

#### Grondslagen voor de jaarrekening

De jaarrekening is opgesteld volgens de Regeling Jaarverslaggeving Onderwijs. Op grond daarvan zijn de inrichtingseisen van boek 2, titel 9 van het Burgerlijk Wetboek en de richtlijnen van de Raad voor de Jaarverslaggeving toegepast.

De in de jaarrekening opgenomen bedragen luiden in euro's.

Deze jaarrekening is opgesteld uitgaande van de continuïteitsveronderstelling.

#### Belangrijkste activiteiten van de rechtspersoon

De activiteiten van de instelling bestaan voornamelijk uit dienstverlening op het gebied van onderwijs.

#### Grondslagen voor waardering van activa en passiva

##### Waardering van activa en passiva

De activa en passiva worden gewaardeerd tegen nominale waarde, tenzij anders vermeld.

##### Materiële vaste activa

De materiële vaste activa zijn gewaardeerd tegen verkrijgingsprijs onder aftrek van de reeds verstreken afschrijvingstermijnen. Gebouwen en terreinen worden slechts opgenomen voor zover deze economisch eigendom zijn van het bevoegd gezag.

Aanschaffingen worden slechts gewaardeerd indien zij een waarde hebben van € 500 of meer per stuk, dan wel per groep indien deze bij elkaar horen en ineens worden aangeschaft, b.v. lesmethoden.

Investeringsbijdragen van derden worden in mindering gebracht op het investeringsbedrag.

Afschrijvingen vinden plaats volgens de lineaire methode.

Per categorie is naar aanleiding van de gebruiksduur de afschrijvingstermijn vastgesteld.

Voor de verschillende categorieën, worden de volgende afschrijvingstermijnen toegepast:

	Jaren		Jaren
<b>Gebouwen en terreinen</b>		Audiovisuele hulpmiddelen	5
Permanente gebouwen	40	Inrichting speellokaal	20
Noodlokalen	15	Vloerbedekking	20
Houten berging	15	Overige inrichting	20
Dienstwoning	40	ICT	5
Terreinen	0	Bekabeling	14
<b>Inventaris en apparatuur</b>		<b>Onderwijsleerpakket</b>	
Leerlingensets	20	Leermethoden	9
Docentenset	18	Software bij methoden	9
Bureaustoelen	10	<b>Overige materiële vaste activa</b>	
Schoolborden (krijt/white)/kopieerapparaat	24	Vervoermiddelen	8
Kasten	20	Buitenspeeltoestellen en Rubber tegels	15
Overig	20	Betegeling schoolplein	15
Keukenapparatuur	10	Overige materiële vaste activa	15
Digitale schoolborden/touchscreens	6	Zonnepanelen	15

##### Financiële vaste activa

###### Leningen

De verstrekte leningen worden bij eerste verwerking opgenomen tegen de reële waarde vermeerderd met de direct daaraan toe te rekenen transactiekosten en vervolgens gewaardeerd tegen de geamortiseerde kostprijs volgens de effectieve-rentemethode. Baten en lasten worden in de de staat van baten en lasten verwerkt zodra de vorderingen aan een derde worden overgedragen of een bijzondere waardevermindering ondergaan, alsmede via het amortisatieproces.

## **Flottende activa**

### *Flottende vorderingen*

De verstrekte leningen en overige vorderingen die geen onderdeel zijn van de handelsportefeuille, worden bij eerste verwerking opgenomen tegen de reële waarde en vervolgens gewaardeerd tegen de geamortiseerde kostprijs minus benodigde voorziening voor oninbaarheid.

## **Eigen vermogen**

### *Algemene reserve*

De algemene reserve bevat de exploitatie-overschotten. Deze reserve heeft geen specifieke bestemming.

### *Bestemmingsreserves privaat*

Hieronder worden de reserves opgenomen die gevormd zijn uit exploitatie-overschotten van private geldstromen.

## **Voorzieningen**

### *Voorziening groot onderhoud*

Voor toekomstige uitgaven inzake groot onderhoud die voor rekening van de vereniging komen, wordt een voorziening groot onderhoud gevormd in overeenstemming met RJ 212.451 en 212.452. Op basis van een meerjarenonderhoudsplan wordt jaarlijks een bedrag aan deze voorziening gedoteerd. Uitgaven ten behoeve van groot onderhoud worden direct ten laste van deze voorziening gebracht.

### *Voorziening jubileumuitkeringen*

In de jaarrekening is een voorziening gevormd voor jubileumgratificaties. Deze voorziening is bestemd om toekomstige uitkeringen i.v.m. jubilea van 25 en 40 dienstjaren te kunnen bekostigen. Werknemers hebben op grond van de CAO RPO hier recht op. De uitkering bedraagt bij 25 dienstjaren een half maandsalaris en bij 40 dienstjaren een heel maandsalaris. In beide gevallen wordt dit vermeerderd met 8% vakantietoeslag. De voorziening is gebaseerd op algemene ervaringscijfers en schattingen.

Op grond van algemene ervaringscijfers is hiervoor een bedrag opgenomen van € 1.000 per FTE.

## **Kortlopende schulden**

### *Flottende schulden*

De overige kortlopende schulden worden na de eerste waardering gewaardeerd tegen de geamortiseerde kostprijs volgens de effectieve-rentemethode.

Bij de eerste opname van kortlopende schulden worden deze opgenomen tegen reële waarde verminderd met (in geval van een financiële verplichting die niet tegen reële waarde, met verwerking van waardeveranderingen in de staat van baten en lasten, is opgenomen) de direct daaraan toe te rekenen transactiekosten.

### *Ministerie van OCW*

Hieronder zijn de niet-bestede bedragen van geormerkte gelden opgenomen, die wegens het verstrijken van de bestedingstermijn dienen te worden terugbetaald aan het Ministerie van OCW.

### *Overlopende passiva*

Hieronder zijn de nog niet-bestede geormerkte gelden opgenomen van de ontvangen OCW-subsidies.

OCW-subsidies waarop geen oormerking van toepassing is, worden ten gunste van het verslagjaar gebracht waarop deze betrekking hebben.

De overlopende post te betalen vakantiegeld over de maanden juni t/m december is opgenomen voor de opgebouwde vakantierechten van personeel dat per balansdatum in dienst is, vermeerderd met een opslag voor sociale lasten.

## ***Grondslagen voor bepaling van het resultaat***

### **Algemeen**

De baten en lasten worden toegerekend aan het verslagjaar waarop deze betrekking hebben. Lasten en verplichtingen die hun oorsprong vinden vóór het einde van het verslagjaar en die vóór het opmaken van de jaarrekening bekend zijn geworden, worden opgenomen in de jaarrekening.

### *Personele lasten*

De personele lasten zijn onderverdeeld in de categorieën: lonen en salarissen, sociale lasten, pensioenen en overige personele lasten. Onder de categorie lonen en salarissen zijn ook de onkostenvergoedingen (zoals verhuiskosten, reiskosten, telefoonkosten etc.) opgenomen.

De kosten van opname van ouderschapsverlof komen ten laste van de staat van baten en lasten.

De kosten van opname van duurzame inzetbaarheid komen ten laste van de staat van baten en lasten.

### *Pensioenen*

De pensioenverplichtingen zijn ondergebracht bij bedrijfspensioenfonds ABP. De dekkingsgraad per balansdatum is 110,5%. Er bestaat geen individuele verplichting tot het voldoen van aanvullende bijdragen anders dan hogere toekomstige premies bij een tekort van ABP. De pensioenpremie die betrekking hebben op het boekjaar zijn als last in de staat van baten en lasten verantwoord.

### ***Kasstroomoverzicht***

Het kasstroomoverzicht is opgesteld volgens de indirecte methode.

## TOELICHTING BEHORENDE TOT DE BALANS

<b>Materiële vaste activa</b>									
	Aanschafprijs	Cum. Afschrijving	Boekwaarde 1-1-2023	Investerings	Des-investerings	Afschrijvingen	Boekwaarde 31-12-2023	Aanschafprijs	Cum. Afschrijving
Gebouwen en terreinen	121.527	106.047	15.480	-	-	9.288	6.192	121.527	115.335
Inventaris en apparatuur	653.024	380.628	272.396	28.574	381	56.752	243.838	574.719	330.881
Andere vaste bedrijfsmiddelen	508.989	324.498	184.491	35.082	114	39.532	179.927	520.305	340.378
<b>Totaal</b>	<b>1.283.540</b>	<b>811.173</b>	<b>472.367</b>	<b>63.656</b>	<b>495</b>	<b>105.572</b>	<b>429.957</b>	<b>1.216.551</b>	<b>786.594</b>

<i>Desinvesteringen</i>			
	Aanschafprijs	Afschrijvingen	Desinvestering
Inventaris en apparatuur	106.879	106.498	381
Andere vaste bedrijfsmiddelen	23.766	23.652	114
<b>Totaal</b>	<b>130.645</b>	<b>130.150</b>	<b>495</b>

<b>Financiële vaste activa</b>					
	Boekwaarde 1-1-2023	Investerings en verstrekte leningen	Des-investerings en aflossingen	Waardeveranderingen	Boekwaarde 31-12-2023
Overige vorderingen	17.100	-	-	-	17.100
<b>Totaal</b>	<b>17.100</b>	<b>-</b>	<b>-</b>	<b>-</b>	<b>17.100</b>

### *Toelichting financiële vaste activa*

Het betreft de borg van de tablets bij Snappet. Per device gaat het om een bedrag van 150 euro.

### **Vorderingen**

	<u>2023</u>	<u>2022</u>
Debiteuren	73.053	21.055
OCW/EZ	-	5.935
Gemeenten en GR's	29.756	10.325
<i>Overlopende activa</i>		
Vooruitbetaalde kosten	68.578	50.061
Overige overlopende activa	3.423	-
Overlopende activa	72.001	50.061
<b>Totaal</b>	<u><u>174.809</u></u>	<u><u>87.376</u></u>

**Liquide middelen**

	<u>2023</u>	<u>2022</u>
Kasmiddelen	1.779	737
Tegoeden op bank- en girorekeningen	<u>1.857.973</u>	<u>1.459.497</u>
<b>Totaal</b>	<u>1.859.752</u>	<u>1.460.234</u>

*Toelichting liquide middelen*

De liquide middelen zijn vrij opneembaar.

**Eigen vermogen**

	Stand per 1-1-2023	Resultaat	Overige mutaties	Stand per 31-12-2023
<i>Algemene reserve</i>				
Algemene reserve	<u>387.685</u>	192.185-	-	<u>195.500</u>
	387.685			195.500
<i>Bestemmingsreserve (privaat)</i>				
Bestemmingsreserve algemeen	835.553	7.410	-	842.963
Overig	<u>178.916</u>	1.172-	-	<u>177.744</u>
	1.014.469			1.020.708
<b>Totaal</b>	<u>1.402.154</u>	<u>185.947-</u>	<u>-</u>	<u>1.216.207</u>

De bestemmingsreserve instandhouding school Den Haag is voorgekomen uit de verkoop van vastgoed. Bij de fusie van de scholen is er afgesproken dat deze reserve ingezet mag worden om te zorgen voor de instandhouding van de school in Den Haag. Dit mag echter alleen ingezet worden na een akkoord van de identiteitsraad te Den Haag.

**Voorzieningen**

	Stand per 1-1-2023	Dotaties	Onttrekkingen	Vrijval	Stelselwijziging	Stand per 31-12-2023	Kortlopende deel < 1 jaar	Langlopende deel > 1 jaar
Personeelsvoorzieningen *	33.551	3.468	-	-		37.019	-	37.019
Voorziening voor groot onderhoud	217.537	213.672	-	-	-	431.209	118.802	312.407
<b>Totaal</b>	<u>251.088</u>	<u>217.140</u>	<u>-</u>	<u>-</u>	<u>-</u>	<u>468.228</u>	<u>118.802</u>	<u>349.426</u>

*\* Personeelsvoorzieningen*

	Stand per 1-1-2023	Dotaties	Onttrekkingen	Vrijval	Stand per 31-12-2023	Kortlopende deel < 1 jaar	Langlopende deel > 1 jaar
Jubileumuitkering	33.551	3.468	-	-	37.019	-	37.019
	<u>33.551</u>	<u>3.468</u>	<u>-</u>	<u>-</u>	<u>37.019</u>	<u>-</u>	<u>37.019</u>

## Kortlopende schulden

	<u>2023</u>	<u>2022</u>
Crediteuren	54.262	86.131
Schulden aan OCW/EZ *	275.233	-
Belastingen en premies sociale verzekeringen	178.793	135.321
Schulden ter zake van pensioenen	46.211	40.033
Kortlopende overige schulden	<u>46.347</u>	<u>4.513</u>
	600.848	265.999
<i>Overlopende passiva</i>		
Vooruitontvangen subsidies OCW/EZ *	63.978	-
Vakantiegeld en -dagen	115.672	103.450
Reservering bindingstoelage	6.780	7.322
Overige overlopende passiva	9.905	7.065
Overlopende passiva	<u>196.336</u>	<u>117.836</u>
<b>Totaal</b>	<u><u>797.183</u></u>	<u><u>383.835</u></u>

\* Verantwoording subsidies OCW/EZ (Model G)

### G1. Verantwoording van subsidies zonder verrekeningsclausule

Omschrijving	Toewijzing		De activiteiten zijn ultimo verslagjaar conform de subsidiebeschikking geheel uitgevoerd en afgerond		
	Kenmerk	Datum	Onderhanden	Ja	Nee
				aankruisen wat van toepassing is	
Zij-instroom	306539998	6-3-2023	■	<input type="checkbox"/>	<input type="checkbox"/>
Zij-instroom	326439981	21-9-2023	■	<input type="checkbox"/>	<input type="checkbox"/>
Zij-instroom	328539914	12-10-2023	<input type="checkbox"/>	■	<input type="checkbox"/>
SOOL	SOOL22110	20-6-2022	■	<input type="checkbox"/>	<input type="checkbox"/>
Subsidie basisvaardigheden	VBV23P-R2-PO-0014	30-11-2023	■	<input type="checkbox"/>	<input type="checkbox"/>
Subsidie impuls en beweeginsonderwijs	IIB2100028	13-12-2021	<input type="checkbox"/>	■	<input type="checkbox"/>

### G2. Verantwoording van subsidies die uitsluitend mogen worden aangewend voor het doel waarvoor de subsidie is verstrekt

#### G2.A. Aflopend per ultimo verslagjaar

Omschrijving	Toewijzing		Bedrag van de toewijzing	Ontvangen t/m vorig verslagjaar	Totale kosten t/m vorig verslagjaar	Saldo per 1 januari verslagjaar	Ontvangen in verslagjaar	Kosten in verslagjaar	Te verrekenen per 31 december verslagjaar
	Kenmerk	Datum							
niet van toepassing									
Totaal			-	-	-	-	-	-	-

#### G2.B. Doorlopend tot in een volgend verslagjaar

Omschrijving	Toewijzing		Bedrag van de toewijzing	Ontvangen t/m vorig verslagjaar	Totale kosten t/m vorig verslagjaar	Saldo per 1 januari verslagjaar	Ontvangen in verslagjaar	Kosten in verslagjaar	Te verrekenen per 31 december verslagjaar
	Kenmerk	Datum							
Maatwerkregeling Ventilatie op scholen	VENT-V-230016	26-6-2023	275.233	-	-	-	275.233	-	275.233
Totaal			<u>275.233</u>	<u>-</u>	<u>-</u>	<u>-</u>	<u>275.233</u>	<u>-</u>	<u>275.233</u>



## TOELICHTING BEHORENDE TOT DE STAAT VAN BATEN EN LASTEN

	<u>2023</u>	<u>Begroting 2023</u>	<u>2022</u>
<b>Rijksbijdragen</b>			
Rijksbijdrage OCW	3.981.917	3.803.339	3.509.169
<i>Overige subsidies OCW</i>			
Geormerkte OCW subsidies	69.194	-	58.550
Niet-geormerkte OCW-subsidies	273.836	163.843	404.497
	343.030	163.843	463.047
Ontvangen doorbetalingen rijksbijdrage SWV	253.804	242.038	299.850
<b>Totaal</b>	<u>4.578.751</u>	<u>4.209.220</u>	<u>4.272.066</u>

<b>Overheidsbijdragen en -subsidies overige overheden</b>			
<i>Overige gemeentelijke en GR-bijdragen en -subsidies</i>			
Overig	19.196	13.750	24.766
	19.196	13.750	24.766
<b>Totaal</b>	<u>19.196</u>	<u>13.750</u>	<u>24.766</u>

<b>Overige baten</b>			
Verhuur	79.872	57.166	35.903
Ouderbijdragen	15.616	19.000	20.425
<i>Overige</i>			
Verenigingsbaten	27.059	21.250	33.423
Giften inz ANBI-instelling	3.960	6.250	4.910
Overige baten personeel	21.426	2.500	26.641
Overige	11.372	13.750	12.262
	63.817	43.750	77.236
<b>Totaal</b>	<u>159.305</u>	<u>119.916</u>	<u>133.564</u>

2023

Begroting 2023

2022

**Personeelslasten***Lonen, salarissen, sociale lasten en pensioenlasten*

Lonen en salarissen	2.811.216	2.521.522	2.444.504
Sociale lasten	456.582	370.238	388.575
Premies Participatiefonds	1.585	-	-
Premies VFGS	111.934	100.524	98.916
Pensioenlasten	385.493	373.048	345.669
	<u>3.766.810</u>	<u>3.365.332</u>	<u>3.277.664</u>

*Overige personele lasten*

Dotaties personele voorzieningen	3.468	-	2.773
Personeel niet in loondienst	103.398	23.000	118.298

*Overige*

(Na)scholingskosten	70.777	46.600	64.946
Kosten schoolontwikkeling/begeleiding	53.764	28.000	60.670
Kosten werving personeel	41.090	15.000	26.521
Kosten bedrijfsgezondheidszorg	14.565	6.250	14.202
Representatiekosten personeel	32.491	19.500	24.320
Kosten federatie	4.586	8.100	4.996
Overige	16.631	31.000	2.769

*Totaal overige*

	<u>233.904</u>	<u>154.450</u>	<u>198.424</u>
--	----------------	----------------	----------------

	<u>340.770</u>	<u>177.450</u>	<u>319.495</u>
--	----------------	----------------	----------------

Af: uitkeringen	219.233-	-	121.679-
-----------------	----------	---	----------

<b>Totaal</b>	<u><u>3.888.347</u></u>	<u><u>3.542.782</u></u>	<u><u>3.475.480</u></u>
---------------	-------------------------	-------------------------	-------------------------

Het aantal personeelsleden over 2023 bedroeg gemiddeld 48 FTE. (2022 47)

Voor toelichting op de WNT zie bijlage WNT.

**Afschrijvingen op materiële vaste activa**

Gebouwen en terreinen	9.288	9.504	9.288
Inventaris en apparatuur	57.132	54.974	72.907
Andere vaste bedrijfsmiddelen	39.647	36.389	46.359
<b>Totaal</b>	<u><u>106.067</u></u>	<u><u>100.867</u></u>	<u><u>128.554</u></u>

**Huisvestingslasten**

Huur	13.166	6.000	11.350
Onderhoud	48.112	38.500	34.582
Energie en water	93.654	72.000	63.786
Schoonmaakkosten	43.263	37.600	47.370
Belastingen en heffingen	19.386	18.000	19.202
Dotatie voorziening onderhoud	213.672	30.000	37.721
Bewaking/beveiliging	6.120	5.000	4.973
Overige	4.886-	-	5.328
<b>Totaal</b>	<u><u>432.486</u></u>	<u><u>207.100</u></u>	<u><u>224.312</u></u>

2023

Begroting 2023

2022

**Overige lasten***Administratie- en beheerslasten*

Administratie en beheer	96.613	56.100	44.015
Accountantslasten (controle jaarrekening)	24.263	7.500	12.947
Telefoon- en portokosten e.d	2.861	3.450	2.111
Kantoorartikelen	641	450	2.580
Verenigingslasten	-	-	132
Bestuurs-/managementondersteuning	49.245	57.350	67.120
Overige	1.003	3.350	-
	174.626	128.200	128.906

*Inventaris en apparatuur*

Onderhoud inventaris/apparatuur	7.071	3.750	11.714
	7.071	3.750	11.714

*Leermiddelen*

Onderwijsleerpakket	81.153	69.400	84.161
Licenties leermiddelen	55.335	43.500	44.608
Computerkosten	52.276	69.000	60.106
Kopieer- en stencilkosten	38.971	29.100	35.270
Overige lasten	-	500	1.387
	227.736	211.500	225.532

*Overige*

Kantinekosten	14.938	10.000	11.660
Cultuureducatie	4.315	3.500	3.694
PR/Schoolkrant/Schoolgids	11.378	11.500	6.530
Abonnementen	20.975	6.000	17.929
Verzekeringen	24	1.950	417
Medezeggenschapsraad	1.188	1.500	594
Overige	58.585	59.304	67.097
	111.404	93.754	107.920

**Totaal**

520.836	437.204	474.072
---------	---------	---------

**Specificatie honorarium**

Onderzoek jaarrekening	24.263	7.500	12.947
Andere controle opdrachten	-	-	-
Fiscale adviezen	-	-	-
Andere niet-controledienst	-	-	-
<i>Accountantslasten</i>	24.263	7.500	12.947

**Financiële baten en lasten**

Rentebaten	4.909	-	1.194
Rentelasten	372-	2.000-	2.437-
<b>Totaal</b>	4.537	2.000-	1.243-

## OVERZICHT VERBONDEN PARTIJEN

### Verbonden partij, meerderderheidsdeelneming EUR Bedragen: x 1

Nr	Statutaire naam	Juridische vorm	Statutaire zetel	Contract-onderwijs	Contract-onderzoek	Onroerende zaken	Overige	Eigen vermogen 31-12-2023	Resultaat jaar 2023	Omzet	Art. 2:403 BW ja/nee	Deelname-percentage	Consolidatie ja/nee
	niet van toepassing	vereniging											

### Verbonden partij, minderheidsdeelneming

Nr	Statutaire naam	Juridische vorm	Statutaire zetel	Contract-onderwijs	Contract-onderzoek	Onroerende zaken	Overige	Deelname-percentage
1.	Berséba	Vereniging	Utrecht	nee	nee	nee		n.v.t.
2.	FPO Rijnmond	Vereniging	H.I. Ambacht	nee	nee	nee		n.v.t.

### Verbonden partij met belang in bevoegd gezag

Nr	Statutaire naam	Juridische vorm	Statutaire zetel	Contract-onderwijs	Contract-onderzoek	Onroerende zaken	Overige	Deelname-percentage
	niet van toepassing							

## WNT-verantwoording 2023

Per 1 januari 2013 is de Wet normering bezoldiging topfunctionarissen publieke en semipublieke sector (WNT) ingegaan. Deze verantwoording is opgesteld op basis van de volgende op Mantum Onderwijs van toepassing zijnde regelgeving:

Deze klassenindeling is gebaseerd op de uitkomsten van de complexiteitsvragen die als volgt zijn vastgesteld:

Gemiddelde totale baten	2
Gemiddeld aantal studenten	1
Gewogen aantal onderwijssoorten	1
Totaal aantal complexiteitspunten	<u>4</u>

Het bezoldigingsmaximum in 2023 voor Mantum Onderwijs is berekend conform de WNT klassenindeling. Op grond van de criteria valt deze rechtspersoon in klasse A , daarmee bedraagt het bezoldigingsmaximum € 132.000. Het weergegeven individuele WNT-maximum is berekend naar rato van de omvang (en voor topfunctionarissen tevens de duur) van het dienstverband, waarbij voor de berekening de omvang van het dienstverband nooit groter kan zijn dan 1,0 fte.

Het individuele WNT-maximum voor de leden van het toezichthoudend orgaan bedraagt voor de voorzitter 15% en voor de overige leden 10% van het bezoldigingsmaximum, berekend naar rato van de duur van het dienstverband.

**1a. Leidinggevende topfunctionarissen met dienstbetrekking en leidinggevende topfunctionarissen zonder dienstbetrekking vanaf de 13e maand van de functievervulling alsmede degenen die op grond van hun voormalige functie nog 4 jaar als topfunctionaris worden aangemerkt**

Bedragen x € 1 **MA Weerheim**

### Gegevens 2023

**Functiegegevens** **Directeur**

Aanvang en einde functievervulling in 2023	01/01 - 31/12
Omvang dienstverband (in fte)	0,52
Dienstbetrekking (ja/nee)	ja

### Bezoldiging

Beloning plus belastbare onkostenvergoedingen	€ 55.828
Beloningen betaalbaar op termijn	€ 9.529
<i>Subtotaal</i>	<u>€ 65.357</u>

Individueel toepasselijke bezoldigingsmaximum **€ 68.156**

-/- Onverschuldigd betaald en nog niet terugontvangen bedrag N.v.t.

**Bezoldiging** **€ 65.357**

### Gegevens2022

**Functiegegevens** **Directeur**

Aanvang en einde functievervulling in 2022	01/01 - 31/12
Omvang dienstverband (fte)	0,56
Dienstbetrekking (ja/nee)	ja

### Bezoldiging

Beloning plus belastbare onkostenvergoedingen	€ 56.155
Beloningen betaalbaar op termijn	€ 10.451
<i>Subtotaal</i>	<u>€ 66.605</u>

Individueel toepasselijke bezoldigingsmaximum **€ 71.936**

**Bezoldiging** **€ 66.605**

### 1d. Topfunctionarissen met een totale bezoldiging van € 1.900 of minder

#### Gegevens 2023

Naam topfunctionaris	Functie(s)	
A.M. van Pienbroek	Voorzitter	uitgetreden in 2023
A. Thomson	Penningmeester	uitgetreden in 2023
C.E. van der Velden-Krijgsman	Voorzitter	
J.W. Rouwendal	Lid	toegeleden in 2023
E. Pons	Lid	toegeleden in 2023
J.M. Guijt	Penningmeester	toegeleden in 2023

### 3. Overige rapportageverplichtingen op grond van de WNT

Naast de hierboven vermelde topfunctionarissen zijn er geen overige functionarissen met een dienstbetrekking die in 2023 een bezoldiging boven het individueel toepasselijke drempelbedrag hebben ontvangen.

## **NIET IN DE BALANS OPGENOMEN RECHTEN EN VERPLICHTINGEN**

Met ISO Groep Systems B.V. is een overeenkomst voor huur van een kopieerapparaat afgesloten. De overeenkomst betreft de Johannes Calvijnschool te Vlaardingen die aangesloten is bij Mantum Onderwijs. De kosten in 2023 zijn € 4.121,- incl. b.t.w. per jaar.

Met Master Cleaners is een overeenkomst voor onbepaalde tijd voor schoonmaakwerkzaamheden afgesloten. De overeenkomst betreft de Eben-Haëzerschool te Den Haag die aangesloten is bij Mantum Onderwijs. De kosten in 2023 zijn € 2.459,- incl. b.t.w. per maand.

Voor de rechten van ouderschapsverlof is geen voorziening gevormd. De kosten bij eventuele opname zullen direct in de staat van baten en lasten worden verantwoord.

## **OVERIGE GEGEVENS**



## **Controleverklaring**

## CONTROLEVERKLARING VAN DE ONAFHANKELIJKE ACCOUNTANT

Aan: het bestuur van Mantum Onderwijs, gevestigd te Vlaardingen

### A. Verklaring over de in het jaarverslag opgenomen jaarrekening 2023

#### Ons oordeel

Wij hebben de jaarrekening 2023 van Mantum Onderwijs te Vlaardingen, gecontroleerd.

Naar ons oordeel:

- geeft de in dit jaarverslag opgenomen jaarrekening een getrouw beeld van de grootte en de samenstelling van het vermogen van Mantum Onderwijs op 31 december 2023 en van het resultaat over 2023 in overeenstemming met de Regeling jaarverslaggeving onderwijs;
- zijn de in deze jaarrekening verantwoorde baten en lasten alsmede de balansmutaties over 2023 in alle van materieel belang zijnde aspecten rechtmatig tot stand gekomen in overeenstemming met de in de relevante wet- en regelgeving opgenomen bepalingen, zoals opgenomen in paragraaf 2.3.1. 'Referentiekader' van het Onderwijsaccountantsprotocol OCW 2023.

De jaarrekening bestaat uit:

- (1) de balans per 31 december 2023;
- (2) de staat van baten en lasten over 2023; en
- (3) de toelichting met een overzicht van de gehanteerde grondslagen voor financiële verslaggeving en andere toelichtingen.

#### De basis voor ons oordeel

Wij hebben onze controle uitgevoerd volgens het Nederlands recht, waaronder ook de Nederlandse controlestandaarden en het Onderwijsaccountantsprotocol OCW 2023 vallen. Onze verantwoordelijkheden op grond hiervan zijn beschreven in de sectie 'Onze verantwoordelijkheden voor de controle van de jaarrekening'.

Wij zijn onafhankelijk van Mantum Onderwijs, zoals vereist in de Verordening inzake de onafhankelijkheid van accountants bij assurance-opdrachten (ViO) en andere voor de opdracht relevante onafhankelijkheidsregels in Nederland. Verder hebben wij voldaan aan de Verordening gedrags- en beroepsregels accountants (VGBA).

Wij vinden dat de door ons verkregen controle-informatie voldoende en geschikt is als basis voor ons oordeel.



### **Naleving anticumulatiebepaling WNT niet gecontroleerd**

In overeenstemming met het Controleprotocol WNT 2023 hebben wij de anticumulatiebepaling, bedoeld in artikel 1.6a WNT en artikel 5, lid 1 sub n en o Uitvoeringsregeling WNT, niet gecontroleerd. Dit betekent dat wij niet hebben gecontroleerd of er wel of niet sprake is van een normoverschrijding door een leidinggevende topfunctionaris vanwege eventuele dienstbetrekkingen als leidinggevende topfunctionaris bij andere WNT-plichtige instellingen, alsmede of de in dit kader vereiste toelichting juist en volledig is.

### **B. Verklaring over de in het jaarverslag opgenomen andere informatie**

Het jaarverslag omvat andere informatie, naast de jaarrekening en onze controleverklaring daarbij. De andere informatie bestaat uit:

- het bestuursverslag;
- het verslag toezichthouder;
- de overige gegevens.

Op grond van onderstaande werkzaamheden zijn wij van mening dat de andere informatie:

- met de jaarrekening verenigbaar is en geen materiële afwijkingen bevat;
- alle informatie bevat die op grond van de Regeling jaarverslaggeving onderwijs en op grond van de in de relevante wet- en regelgeving opgenomen bepalingen, zoals opgenomen in paragraaf 2.2.2. 'Bestuursverslag' van het Onderwijsaccountantsprotocol OCW 2023 is vereist.

Wij hebben de andere informatie gelezen en hebben op basis van onze kennis en ons begrip, verkregen vanuit de jaarrekeningcontrole of anderszins, overwogen of de andere informatie materiële afwijkingen bevat.

Met onze werkzaamheden hebben wij voldaan aan de vereisten in de Regeling jaarverslaggeving onderwijs, paragraaf 2.2.2 'Bestuursverslag' van het Onderwijsaccountantsprotocol OCW 2023 en de Nederlandse Standaard 720. Deze werkzaamheden hebben niet dezelfde diepgang als onze controlewerkzaamheden bij de jaarrekening.

Het bestuur is verantwoordelijk voor het opstellen van de andere informatie, waaronder het bestuursverslag en de overige gegevens in overeenstemming met de Regeling jaarverslaggeving onderwijs en met de in de relevante wet- en regelgeving opgenomen bepalingen, zoals opgenomen in paragraaf 2.2.2 'Bestuursverslag' van het Onderwijsaccountantsprotocol OCW 2023.

### **C. Beschrijving van verantwoordelijkheden met betrekking tot de jaarrekening**

#### **Verantwoordelijkheden van het bestuur en het toezichthoudend orgaan voor de jaarrekening**

Het bestuur is verantwoordelijk voor het opmaken en getrouw weergeven van de jaarrekening in overeenstemming met de Regeling jaarverslaggeving onderwijs. Het bestuur is ook verantwoordelijk voor het rechtmatig tot stand komen van de in de jaarrekening verantwoorde baten en lasten alsmede de balansmutaties, in overeenstemming met de in de relevante wet- en regelgeving opgenomen bepalingen, zoals opgenomen in paragraaf 2.3.1 'Referentiekader' van het Onderwijsaccountantsprotocol OCW 2023. In dit kader is het bestuur tevens verantwoordelijk voor een zodanige interne beheersing die het bestuur noodzakelijk acht om het opmaken van de jaarrekening en de naleving van die relevante wet- en regelgeving mogelijk te maken zonder afwijkingen van materieel belang als gevolg van fouten of fraude.



Bij het opmaken van de jaarrekening moet het bestuur afwegen of de onderwijsinstelling in staat is om haar activiteiten in continuïteit voort te zetten. Op grond van genoemd verslaggevingsstelsel moet het bestuur de jaarrekening opmaken op basis van de continuïteitsveronderstelling, tenzij het bestuur het voornemen heeft om de onderwijsinstelling te liquideren of de activiteiten te beëindigen of als beëindiging het enige realistische alternatief is.

Het bestuur moet gebeurtenissen en omstandigheden waardoor gerede twijfel zou kunnen bestaan of de instelling haar activiteiten in continuïteit kan voortzetten, toelichten in de jaarrekening.

Het intern toezichthoudend orgaan is verantwoordelijk voor het uitoefenen van toezicht op het proces van financiële verslaggeving van de onderwijsinstelling.

### **Onze verantwoordelijkheden voor de controle van de jaarrekening**

Onze verantwoordelijkheid is het zodanig plannen en uitvoeren van een controleopdracht dat wij daarmee voldoende en geschikte controle-informatie verkrijgen voor het door ons af te geven oordeel.

Onze controle is uitgevoerd met een hoge mate maar geen absolute mate van zekerheid waardoor het mogelijk is dat wij tijdens onze controle niet alle materiële fouten en fraude ontdekken.

Afwijkingen kunnen ontstaan als gevolg van fraude of fouten en zijn materieel indien redelijkerwijs kan worden verwacht dat deze, afzonderlijk of gezamenlijk, van invloed kunnen zijn op de economische beslissingen die gebruikers op basis van deze jaarrekening nemen. De materialiteit beïnvloedt de aard, timing en omvang van onze controlewerkzaamheden en de evaluatie van het effect van onderkende afwijkingen op ons oordeel.

Wij hebben deze accountantscontrole professioneel kritisch uitgevoerd en hebben waar relevant professionele oordeelsvorming toegepast in overeenstemming met de Nederlandse controlestandaarden, het Onderwijsaccountantsprotocol OCW 2023, ethische voorschriften en de onafhankelijkheidseisen. Onze controle bestond onder andere uit:

- het identificeren en inschatten van de risico's
  - dat de jaarrekening afwijkingen van materieel belang bevat als gevolg van fouten of fraude,
  - van het niet rechtmatig tot stand komen van baten en lasten alsmede de balansmutaties, die van materieel belang zijn;
- het in reactie op deze risico's bepalen en uitvoeren van controlewerkzaamheden en het verkrijgen van controle-informatie die voldoende en geschikt is als basis voor ons oordeel. Bij fraude is het risico dat een afwijking van materieel belang niet ontdekt wordt groter dan bij fouten. Bij fraude kan sprake zijn van samenspanning, valsheid in geschrifte, het opzettelijk nalaten transacties vast te leggen, het opzettelijk verkeerd voorstellen van zaken of het doorbreken van de interne beheersing;
- het verkrijgen van inzicht in de interne beheersing die relevant is voor de controle met als doel controlewerkzaamheden te selecteren die passend zijn in de omstandigheden. Deze werkzaamheden hebben niet als doel om een oordeel uit te spreken over de effectiviteit van de interne beheersing van de onderwijsinstelling;
- het evalueren van de geschiktheid van de gebruikte grondslagen voor financiële verslaggeving, de gebruikte financiële rechtmatigheidscriteria en het evalueren van de redelijkheid van schattingen door het bestuur en de toelichtingen die daarover in de jaarrekening staan;
- het vaststellen dat de door het bestuur gehanteerde continuïteitsveronderstelling aanvaardbaar is. Tevens het op basis van de verkregen controle-informatie vaststellen of er gebeurtenissen en omstandigheden zijn waardoor gerede twijfel zou kunnen bestaan of de



onderwijsinstelling haar activiteiten in continuïteit kan voortzetten. Als wij concluderen dat er een onzekerheid van materieel belang bestaat, zijn wij verplicht om aandacht in onze controleverklaring te vestigen op de relevante gerelateerde toelichtingen in de jaarrekening. Als de toelichtingen inadequaat zijn, moeten wij onze verklaring aanpassen. Onze conclusies zijn gebaseerd op de controle-informatie die verkregen is tot de datum van onze controleverklaring. Toekomstige gebeurtenissen of omstandigheden kunnen er echter toe leiden dat een instelling haar continuïteit niet langer kan handhaven;

- het evalueren van de presentatie, structuur en inhoud van de jaarrekening en de daarin opgenomen toelichtingen; en
- het evalueren of de jaarrekening een getrouw beeld geeft van de onderliggende transacties en gebeurtenissen en of de in deze jaarrekening verantwoorde baten en lasten alsmede de balansmutaties in alle van materieel belang zijnde aspecten rechtmatig tot stand zijn gekomen.

Wij communiceren met het intern toezichthoudend orgaan onder andere over de geplande reikwijdte en timing van de controle en over de significante bevindingen die uit onze controle naar voren zijn gekomen, waaronder eventuele significante tekortkomingen in de interne beheersing.

Goes, 26 juni 2024

Moore DRV

w.g. drs. J.J. Driessen RA

## **BIJLAGEN**

## STAAT VAN BATEN EN LASTEN OVER 2023 VAN DE EBEN-HAEZERSCHOOL DEN HAAG

	<i><b>2023</b></i>	<i><b>Begroting 2023</b></i>	<i><b>2022</b></i>
<b>Baten</b>			
Rijksbijdragen	976.642	911.771	951.044
Overige overheidsbijdragen en - subsidies	18.746	13.750	16.938
Overige baten	<u>43.473</u>	<u>23.000</u>	<u>24.882</u>
<b>Totaal baten</b>	<u>1.038.861</u>	<u>948.521</u>	<u>992.864</u>
<b>Lasten</b>			
Personeelslasten	826.792	801.743	831.169
Afschrijvingen	24.294	21.529	23.492
Huisvestingslasten	80.507	50.450	64.426
Overige lasten	<u>71.166</u>	<u>65.750</u>	<u>72.473</u>
<b>Totaal lasten</b>	<u>1.002.760</u>	<u>939.472</u>	<u>991.561</u>
<b>Saldo baten en lasten</b>	36.101	9.049	1.303
<b>Netto resultaat</b>	<u>36.101</u>	<u>9.049</u>	<u>1.303</u>

## STAAT VAN BATEN EN LASTEN OVER 2023 VAN DE EBEN-HAEZERSCHOOL 'S GRAVENZANDE

	<i><b>2023</b></i>	<i><b>Begroting 2023</b></i>	<i><b>2022</b></i>
<b>Baten</b>			
Rijksbijdragen	1.032.049	948.498	966.256
Overige baten	32.196	19.500	12.331
<b>Totaal baten</b>	<u>1.064.245</u>	<u>967.998</u>	<u>978.587</u>
<b>Lasten</b>			
Personeelslasten	867.909	806.309	842.265
Afschrijvingen	22.399	22.116	32.217
Huisvestingslasten	35.673	43.650	40.305
Overige lasten	65.167	69.500	66.667
<b>Totaal lasten</b>	<u>991.148</u>	<u>941.575</u>	<u>981.455</u>
<b>Saldo baten en lasten</b>	73.097	26.423	2.868-
<b>Netto resultaat</b>	<u><u>73.096</u></u>	<u><u>26.423</u></u>	<u><u>2.868-</u></u>



## STAAT VAN BATEN EN LASTEN OVER 2023 VAN DE JOHANNES CALVIJNSCHOOL VLAARDINGEN

	<i><b>2023</b></i>	<i><b>Begroting 2023</b></i>	<i><b>2022</b></i>
<b>Baten</b>			
Rijksbijdragen	862.217	814.003	805.693
Overige overheidsbijdragen en - subsidies	-	-	7.709
Overige baten	<u>31.936</u>	<u>31.912</u>	<u>31.298</u>
<b>Totaal baten</b>	<u>894.153</u>	<u>845.915</u>	<u>844.700</u>
<b>Lasten</b>			
Personeelslasten	759.438	689.185	657.140
Afschrijvingen	18.328	18.602	20.664
Huisvestingslasten	50.330	41.500	38.704
Overige lasten	<u>82.474</u>	<u>74.350</u>	<u>73.631</u>
<b>Totaal lasten</b>	<u>910.570</u>	<u>823.637</u>	<u>790.139</u>
<b>Saldo baten en lasten</b>	16.418-	22.278	54.561
<b>Netto resultaat</b>	<u>16.417-</u>	<u>22.278</u>	<u>54.561</u>

## STAAT VAN BATEN EN LASTEN OVER 2023 VAN DE SCHOOL MET DE BIJBEL BENTHUIZEN

	<i><b>2023</b></i>	<i><b>Begroting 2023</b></i>	<i><b>2022</b></i>
<b>Baten</b>			
Rijksbijdragen	1.403.384	1.230.490	1.251.505
Overige baten	9.724	8.500	15.449
<b>Totaal baten</b>	<u>1.413.109</u>	<u>1.238.990</u>	<u>1.266.955</u>
<b>Lasten</b>			
Personeelslasten	1.253.086	1.098.709	1.040.956
Afschrijvingen	20.128	16.166	31.340
Huisvestingslasten	46.303	33.500	37.156
Overige lasten	113.882	86.550	114.886
<b>Totaal lasten</b>	<u>1.433.398</u>	<u>1.234.925</u>	<u>1.224.338</u>
<b>Saldo baten en lasten</b>	20.290-	4.065	42.617
<b>Netto resultaat</b>	<u>20.289-</u>	<u>4.065</u>	<u>42.617</u>

## STAAT VAN BATEN EN LASTEN OVER 2023 VAN BOVENSCHOOLS

	<u>2023</u>	<u>Begroting 2023</u>	<u>2022</u>
<b>Baten</b>			
Rijksbijdragen	304.458	304.458	297.568
Overige baten	1.669	-	1.767
<b>Totaal baten</b>	<u>306.127</u>	<u>304.458</u>	<u>299.335</u>
<b>Lasten</b>			
Personeelslasten	181.121	146.836	103.950
Afschrijvingen	1.124	2.123	1.047
Huisvestingslasten	219.672	36.000	43.721
Overige lasten	168.515	117.500	124.108
<b>Totaal lasten</b>	<u>570.431</u>	<u>302.459</u>	<u>272.827</u>
<b>Saldo baten en lasten</b>	264.304-	1.999	26.508
Financiële baten en lasten	372-	2.000-	2.437-
<b>Netto resultaat</b>	<u>264.676-</u>	<u>1-</u>	<u>24.070</u>

## STAAT VAN BATEN EN LASTEN OVER 2023 VAN DE VERENIGING

	<u>2023</u>	<u>Begroting 2023</u>	<u>2022</u>
<b>Baten</b>			
Ledencontributies	2.000	-	2.000
Collecten kerken/donaties/giften	500	750	-
Overige baten	-	2.000	-
<b>Totaal baten</b>	<u>2.500</u>	<u>2.750</u>	<u>2.000</u>
<b>Lasten</b>			
Betaalde giften/bijdragen	-	-	100
Representatiekosten	-	-	32
Lasten inzake woningen	-	2.000	-
<b>Totaal lasten</b>	<u>-</u>	<u>2.000</u>	<u>132</u>
<b>Saldo baten en lasten</b>	2.500	750	1.868
Financiële baten en lasten	<u>1.481</u>	<u>-</u>	<u>1.193</u>
<b>Netto resultaat</b>	<u>3.981</u>	<u>750</u>	<u>3.061</u>

## STAAT VAN BATEN EN LASTEN OVER 2023 VAN PRIVAAT DEN HAAG

	<i>2023</i>	<i>Begroting 2023</i>	<i>2022</i>
<b>Baten</b>			
Overige baten	1.751	7.500	1.966
<b>Totaal baten</b>	<u>1.751</u>	<u>7.500</u>	<u>1.966</u>
<b>Lasten</b>			
Afschrijvingen	7.550	7.837	7.550
Overige lasten	5.463	7.500	5.312
<b>Totaal lasten</b>	<u>13.013</u>	<u>15.337</u>	<u>12.862</u>
<b>Netto resultaat</b>	<u>11.261-</u>	<u>7.837-</u>	<u>10.895-</u>

## STAAT VAN BATEN EN LASTEN OVER 2023 VAN PRIVAAT 'S GRAVENZANDE

	<i><b>2023</b></i>	<i><b>Begroting 2023</b></i>	<i><b>2022</b></i>
<b>Baten</b>			
Overige baten	4.381	7.500	5.639
<b>Totaal baten</b>	<u>4.381</u>	<u>7.500</u>	<u>5.639</u>
<b>Lasten</b>			
Overige lasten	1.868	7.500	4.619
<b>Totaal lasten</b>	<u>1.868</u>	<u>7.500</u>	<u>4.619</u>
<b>Netto resultaat</b>	<u><u>2.513</u></u>	<u><u>-</u></u>	<u><u>1.020</u></u>

## STAAT VAN BATEN EN LASTEN OVER 2023 VAN PRIVAAT VLAARDINGEN

	<i><b>2023</b></i>	<i><b>Begroting 2023</b></i>	<i><b>2022</b></i>
<b>Baten</b>			
Overige baten	17.140	16.504	20.196
<b>Totaal baten</b>	17.140	16.504	20.196
<b>Lasten</b>			
Afschrijvingen	12.244	12.494	12.243
Overige lasten	1.336	5.804	1.767
<b>Totaal lasten</b>	13.579	18.298	14.010
<b>Saldo baten en lasten</b>	3.561	1.794-	6.185
Financiële baten en lasten	5	-	0
<b>Netto resultaat</b>	3.565	1.794-	6.185

## STAAT VAN BATEN EN LASTEN OVER 2023 VAN PRIVAAT BENTHUIZEN

	<i><b>2023</b></i>	<i><b>Begroting 2023</b></i>	<i><b>2022</b></i>
<b>Baten</b>			
Overige baten	14.985	2.750	18.155
<b>Totaal baten</b>	14.985	2.750	18.155
<b>Lasten</b>			
Overige lasten	10.968	2.750	10.476
<b>Totaal lasten</b>	10.968	2.750	10.476
<b>Saldo baten en lasten</b>	4.017	-	7.679
Financiële baten en lasten	3.423	-	1
<b>Netto resultaat</b>	7.439	-	7.680